

Уважаемые Алексей Валерьевич, участники совещания!

Прошедшие 2 недели для проведения полевых работ были комфортными, что позволило сократить объемы уборочных работ. В то же время на местах чувствуется некоторая самоуспокоенность. На позднеубираемых культурах при такой выигрышной погоде производительность должна быть гораздо выше.

(Сл.1) Мы ежегодно подсолнечник всегда убирали в неблагоприятных погодных условиях. Были года, когда убирали по снегу или весной. Следует отметить, что правильно организованная уборка подсолнечника напрямую влияет на прибыльность культуры. Затягивание сроков уборки подсолнечника приводит к резкому увеличению потерь и качества.



(Сл.2) В этом году при такой подходящей для уборки погоде убрано лишь 88% или 105 тыс.га, намолочено 172 тыс.тн при средней урожайности 16,5 ц/га. Остатки наибольших площадей по хозяйствам на экране.



(Сл.3) Аналогичная ситуация и по кукурузе. Убрано 45%. Остаток площадей составляет 25 тыс.га. Предприятия с наибольшими неубранными площадями также представлены на слайде. Были годы, когда мы кукурузу также



убирали, прицепляя комбайны к энергонасыщенным тракторам.

(Сл.4) Завершается уборка сахарной свёклы. Остается убрать 1.6 тыс.га. В этом году работа по уборке сахарной свёклы была организована на высоком уровне, этому способствовала и сама погода, а также заинтересованность и организованность инвестиционных компаний.



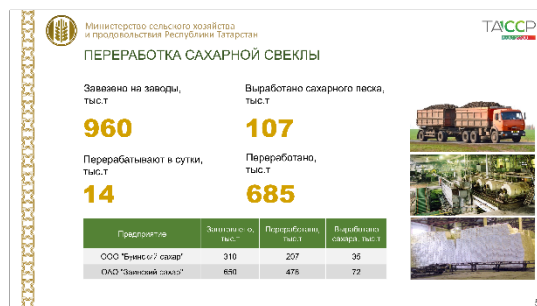
На сегодня с убранных площадей (47,6 тыс.га) имеем 2,1 млн.тн валовки при средней урожайности 440 ц/га.

Сахарная свёкла является высокодоходной культурой. Ежегодно устойчивая динамика в хозяйствах Агросилы подтверждает данный факт. Чтобы обеспечить высокий урожай в хозяйствах используются современные технологии, направленные на повышение продуктивности корнеплодов. А это правильная и своевременная подготовка почвы, борьба с вредителями и сорняками, использование качественного семенного материала. В текущем году в Агрофирме «Нуркеево» Сармановского района урожайность составила - 520 ц/га. Несмотря на то, что выращивание сахарной свёклы требует больше оборотных средств, чем, например, зерновые, каждый свекловичный гектар при такой урожайности способен принести прибыль свыше 27 тыс. рублей, а это в 2 раза больше чем показатель, полученный от реализации зерновых. Продукция не хранится длительное время, поэтому после сбора важно в ближайшее время организовать бесперебойный вывоз сырья и переработку.

(Сл.5) Планово идет завоз сахарной свёклы на заводы.

Перевезено более 960 тыс.тн свёклы.

Заводы перерабатывают с производительностью свыше 14 тыс.тн в сутки. Произведено 107 тыс.тн сахарного песка. Выход сахара составляет 15,8 с плюсом 1% к прошлому году.

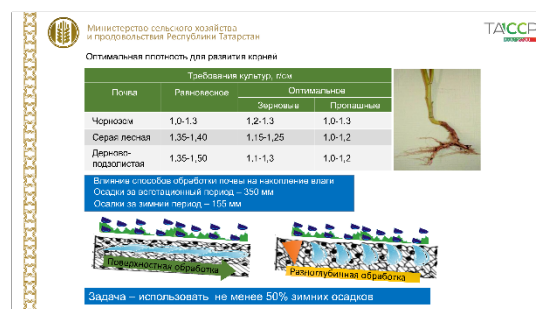


Такая благоприятная погода для полевых и уборочных работ, конечно, нам на руку. Но с другой стороны, когда в октябре стоит сентябрьская теплая погода и практически без осадков, это значительно уменьшает запасы продуктивной влаги в метровом слое. Соответственно, к зиме мы придем, скорее всего, с минимальным запасом.

(Сл.6) У нас осенью и зимой по средне многолетним данным выпадает порядка 260 мм осадков. Особенно при сложившейся погоде, как, впрочем, и каждый год, пока погода позволяет, необходимо максимально провести основную обработку с углублением пахотного слоя для накопления осенне-зимних осадков.



(Сл.7) Это очень важный и эффективный агроприем. Благодаря этому можно значительно восполнить почву продуктивной влагой.



По осенней обработке почвы

(Сл.8) Зяблевая обработка проведена на площади около 1,7 млн.га или на 94% всего объема, из них половина обработана глубокорыхлителями.



(Сл.9) Завершили зябь хозяйства 30 районов. Вспахали более 90% прогнозных площадей Спасский, Новошешминский, Нижнекамский, Лаишевский, Зеленодольский, Кукморский районы. При таких темпах им еще потребуется неделя работы.

Министерство сельского хозяйства и продовольствия Республики Татарстан
ТАСССР

РАЙОНЫ, ГДЕ НЕ ЗАВЕРШЕНА ОСНОВНАЯ ОБРАБОТКА ПОЧВЫ

Район	План, тыс. га	Осталось, тыс. га	Обработано % от плана
Спасский	51,5	2,2	96
Нижнекамский	34,2	2,5	96
Кайбицкий	32,2	1,9	94
Лаишевский	33,8	2,8	92
Зеленодольский	20,3	2,1	90
Алькеевский	44,4	6,2	86
Агрызский	41,4	14	66
В.Услонский	20,7	10	50
По РТ	1 800,0	103	94

Остаются проблемные 3 района, где еще предстоит вспашка зяби на 20-30% площадей: в Алькеевском - 6 тыс.га, Агрызском - 14 тыс.га и В.Услонском - 10 тыс.га.

(Сл.10) Основная доля необработанных площадей зяби в агрофирмах «КВ-Агро».

В Алькеевском районе осталось более 6 тыс.га, работает 31 агрегат, в то же время 24 агрегата не задействованы из-за поломок.

Министерство сельского хозяйства и продовольствия Республики Татарстан
ТАСССР

ПРОБЛЕМНЫЕ ХОЗЯЙСТВА ПО ОБРАБОТКЕ ЗЯБИ

Район	Хозяйство	Осталось обработать, тыс.га	Работает агрегатов, ед.	Дневная выработка, га	Требуется дней
Алькеевский	АО «КВ-Агро»	6,0	31	850	12
В.Услонский	АО «Восток Зернопродукт»	7,3	3	35	200
Агрызский	ООО «Агрофирма Агрыз»	4,0	12	250	15
	ООО «Тугызбай»	2,1	6	75	28

Аналогичная картина по В.Услонскому району. По АО «Восток Зернопродукт» остались невспаханнми около 7 тыс.га, в работе всего 3 агрегата, а 14 ед. стоят из-за поломок. Ремонт техники не планируется из-за нехватки средств, т.к. вложения требуются

значительные.

(Сл.11) Инвестор планирует обновить предельно изношенные тракторы, но для получения хорошего урожая необходимо обработать зябь в этом году, используя услуги мехотрядов или освободившуюся технику соседних хозяйств.

Министерство сельского хозяйства и продовольствия Республики Татарстан			TATCCP
МЕХАНИЗИРОВАННЫЕ ОТРЯДЫ НА ОБРАБОТКЕ ЗЯБИ			
ИП Полков В.А. (Новошешминский район) - К-701 8 ед. Бигайль Анастольевна Полков, тел. +7 9874030997			
Услуга	Цена услуги, руб./га	Норма в сутки/га	
Вспашка	800	90	
Сельскохозяйственный обслуживающий потребительский кооператив «АВАНТ» (Панфиловский район) – М. Фергуссон – 2 ед. (Гумер Фаритович Закиров, тел. +79872978016,			
Услуга	Цена услуги, тыс. руб./га	Норма в сутки/га	 
Дискование до 15 см культиватором Horsch	1 500	100	
Глубокое рыхление	2 100	60	

В случае, если 10 тыс.га останутся на весновспашку, то агрохолдинг недополучит минимум 1 тонну урожая с каждого гектара на общую сумму около 100 млн. рублей.

В Агрызском районе не обработаны 16 тыс.га, из них 4 тыс.га в Агрофирме «Агрыз», где на вспашке зяби задействованы 15 агрегатов: 10 ед. МТЗ-1221 и 4 энергонасыщенных трактора Н.Холланд с широкозахватными агрегатами с дневной выработкой 250 га. Для завершения им потребуется еще 10-15 дней.

Тяжелое положение в АФ «Тугызбуй», где остается около 2 тыс.га пашни, работают 6 агрегатов. С дневной выработкой 75 га им потребуется месяц для завершения.

Постановка на хранение и организация ремонта сельхозмашин.

С 9 по 13 ноября планируется приемка постановки техники на хранение и организации осенне-зимнего ремонта, особое внимание будет обращено на условия труда ремонтного персонала.

В зимний период предстоит восстановить 11 тыс. тракторов, 2800 комбайнов и более 80% парка сельхозмашин, на запчасти ежегодно затрачивается около 3,5 млрд. рублей.

(Сл.12) Прошу руководителей хозяйств и агрохолдингов, в целях удешевления ремонта, своевременно провести дефектовку всего парка, размещать заказы и максимально использовать теплую погоду для ремонта сельхозмашин.



В среду, с участием начальников Управлений и инвесторов, провели совещание в режиме видеоконференции по вопросам доведения стимулирующих субсидий на покупку минеральных удобрений. Президентом Республики Татарстан Рустамом Нургалиевичем Миннихановым принято решение о выделении в текущем году дополнительных средств на эти цели.

На данную субсидию могут претендовать сельхозформирования, которые подтвердят покупку с 1 января по 15 ноября текущего года не менее 35 кг д.в./га удобрений и соблюдающие

5 летний цикл агрохимических обследований.

Если первое условие является допуском к данной бюджетной поддержке, то главным индикатором является накопление 50 кг д.в. на гектар, из которых 40 кг за счет собственных средств. Иначе будут применяться санкции к хозяйствам, не выполнившим данный индикатор.

Второе – будет предусмотрен повышающий коэффициент за создание стационарных растворных узлов. Растворные узлы свою эффективность доказали на практике. Они должны соответствовать разработанным Минсельхозпродом РТ требованиям.

(Сл.13-14) В среду на ведомственном ВКС об этом говорили. Учитывая важность вопроса, повторно показываю рекомендуемую схему растворных узлов. Лучше можно делать, но упрощать не рекомендуем.

Работу нужно провести уже сегодня, весной построить многим будет не по силам, больше будет других забот. Прошу также и тех, у кого они есть, проревизировать их на соответствие требованиям.

Кто-то эти наши подходы воспринимает как административные, но у нас цель одна – получение высоких урожаев и соответственно прибыли.

Доклад окончен.

Спасибо за внимание.

