

Уважаемые Рустам Нургалиевич, Алексей Валерьевич, участники совещания!

В начале недели повсеместно на всей республике прошли продуктивные дожди.

(Сл.1) Территории получили свыше 20 мм влаги, что соответственно отразилась и на темпах полевых работ. Но эти осадки пополнили запасы в почве и наша задача обеспечить рациональное её использование.



(Сл.2) Мы с некоторой задержкой приступили к севу. Если в предыдущие годы производительность сева лет была около 100 тыс.га в сутки и при затяжном созревании почвы она была оправдана, то в этом году все площади одновременно готовы к проведению полевых работ. Нам передерживать готовые почвы непозволительно.



При плане сева около 1,8 млн.га, и прежней производительности, понадобится целых 20 дней, а это уже 20 числа мая. И это нас всех обязывает пересмотреть тактику проведения посевной.

Каждому хозяйству необходимо найти резервы для повышения производительности минимум процентов на 30, а то и целых 50%. Неиспользованных возможностей у каждого достаточно.

(Сл.3) В республике **623** посевных комплексов и при надлежащей организации труда их суточная производительность превышает **80** тыс. га.



Имеется **6,5** тыс. ед. сеялок СЗ-3,6 и их аналоги. И при использовании за световой день (с 5 утра до 8 вечера – 15 часов) они способны сеять до **60** тыс. га.

Соответственно наш суммарный максимальный потенциал более **140** тыс.га/сутки. Тем более уже большинство хозяйств завершили или завершают прикорневую подкормку озимых и многолетних трав, и все агрегаты будут задействованы на посевных работах.

На что способны районы, хочу показать на конкретном примере.

Буинский район, план ярового сева (без технических культур и кукурузы) **40** тыс.га. Имеются комплексы с суточной производительностью **1,8** тыс.га и 3-х сеялочные агрегаты с производительностью **2,5** тыс.га.

Даже при коэффициенте использования **0,8** район может сеять **3,5** тыс. га и общая продолжительность посевной составит 12 дней. Аналогичная продолжительность и по другим районам и инвесторам.

Да, могут быть и непредвиденные обстоятельства. Однако при хорошей организации работ, а самое главное при надлежащем стимулировании каждого работника посевной кампании, задача реализуемая. Но при этом требуется высокая активность глав

районов. Хочу ещё раз напомнить основные методы стимулирования, которые многие в работе уже применяют:

(Сл.4) - первое, довести до каждого хозяйства и соответственно каждого агрегата суточное задание.

- за перевыполнение задания применять повышающие расценки. (Установить работникам коэффициент 1,5 к расценке, шаг вполне оправданный).

- для хозяйств, с проблемами своевременной оплаты труда, обязательно надо использовать формы натурального поощрения (в виде выделения зернофуража, молодняка КРС, и др.), но они обязательно должны быть.

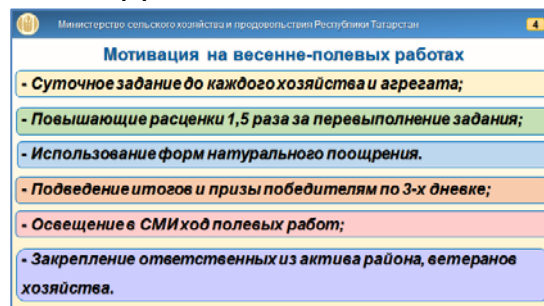
- подведение каждые 3 дня итогов посевной и вручение руководством района призов победителям.

- активное освещение в СМИ ход полевых работ, репортажи с полей, материалы о передовиках.

- и в хозяйствах, и в районах рекомендуем закрепить ответственных из числа актива района, ветеранов хозяйства, чтобы при начале работ с 5 часов и при завершении работ быть с ними.

Конечно, все это в формализм превращать не нужно. Мы все люди, и ценим к себе человеческое отношение.

Министерство со своей стороны будет мониторить ситуации по применению наших рекомендаций. Просил бы глав, где до сих пор упущены эти моменты, уже сегодня их разработать и приступить к реализации. Через неделю эти вопросы уже не будут так актуальны.



Текущая ситуация по полевым работам.

(Сл.5) На сегодня подкормили почти 650 тыс.га. (60% к плану) Продолжают работать 24 самолёта и более 100 пневмоходов. Задействованы в работе и рядовые сеялки СЗ. В предстоящие дни подкормка многолетних трав и озимых полностью завершатся.

Министерство сельского хозяйства и продовольствия Республики Татарстан		
Ход полевых работ		
Показатели	Выполненный объем работ, тыс.га	% выполнения
Сев яровых всего:	20	1,1
Подкормка:	650	61
-озимых	380	67
-многол.трав	270	54
Боронование всего:	420	13

Сев провели на 20 тыс. га. Начался также сев сахарной свеклы, пока 1000 га из прогнозных 74 тыс. га.

В этом году разделка почвы хорошая и она рыхлая. Поэтому рекомендуем часть площадей – это поля яровых зерновых и однолетних трав, посеять под боронование в 2 следа. Так мы сэкономим время и одновременно получим дружные всходы. А против сорняков мы при любой технологии гербициды применяем.

По посевным площадям.

До всех хозяйств, инвесторов плановые цифры доведены и выполнение этих индикаторов обязательно. При их невыполнении предусмотрены штрафные санкции. Таковы требования федерального министерства.

Пока на хороший урожай есть все предпосылки. Практически вся пашня с осени обработана. Качество подготовки техники тоже не плохое. Кондиционные, репродукционные семена имеются в достаточном количестве.

По нормам высева рекомендации прежние:

- по ячменю 6,0 млн. шт.
- по яровой пшенице 6,5 млн. шт. всхожих семян.

Прошу на этом не экономить. Полупустое поле зерна не дает.

Нам очень важно иметь низкую себестоимость. Экономия на семенах, в защите растений и удобрениях её однозначно не снизят, а скорее наоборот и наша общая задача – сегодня при складывающихся ценах, продукцию растениеводства сделать высокорентабельной.

При обеспечении качественного сева и правильной защиты растений, на практике нам самую большую отдачу дают внесённые минеральные удобрения.

(Сл.6) Не текущую дату по республике накоплено 66,3 кг д.в./га. То есть наши договоренности в целом выполнены. Но это «средняя температура по больнице».



Так и не смогли перебороть себя следующие районы: Новошешминский всего 33,0 кг д.в./га, здесь с Кулоном полезного диалога пока не получается, но и остальные хозяйства тоже очень пассивны.

- В.Услон, Черемшан – менее 45;
- Зеленодольск, Менделеевск – менее 50 кг д.в./га,
- Агрыз и К.-Устье – по 45,0 кг д.в./га.

Ак Барс Холдинг, вы ущемляете последние два района. Хотя у них сахарной свеклы нет, но и для зерновых удобрения нужны.

(Сл.7) По инвесторам информация тоже на экране. Здесь диапазон от почти 130 кг д.в./га у имеющего 250 тыс. га пашни Агросила Групп, до 28 кг д.в./га у Агропродукта на его 33 тыс. га пашни.

Министерство сельского хозяйства и продовольствия Республики Татарстан			
Накопление минеральных удобрений среди инвесторов на 27.04.2017г.			
Инвестор	кг д.в./га	Инвестор	кг д.в./га
АО «Агросила групп»	126	ООО «Органик Групп»	44
ООО «Сервис Агро»	102	АО «Авангард»	34
АО УК «АгроИнвест»	93	ООО «Агропродукт»	28
ООО «Союз Агро»	90		
АО ХК «Ак Барс»	60		
АО «КВ Агро»	58		

Для исправления ситуации у районов, которые на карте были в красной зоне, время ещё есть. Впереди прикорневые и листовые подкормки. В этот период вносимые удобрения тоже дают хороший эффект и надо этой возможностью воспользоваться.

В завершении коротко о ситуации с закупочными ценами на молоко.

С осени прошлого года, по поручению Президента республики, нами до районных Администраций ежемесячно доводятся **цены, рекомендованные для закупки молока у населения.**

В апреле текущего года она составляет 20 руб/кг.

На май месяц мы рекомендуем сохранить ее на том же уровне.

С ноября стабильно высокие закупочные цены сохраняют Лаишевский, Кукморский, Балтасинский, Сабинский, Рыбно-Слободский, Мамадышский, Алькеевский районы.

(Сл.8) К сожалению, не во всех районах придерживаются наших рекомендаций. На сегодня таких районов уже около 30. Особенно резкое снижение с конца марта произошло в Алексеевском, Тукаевском, Кайбицком, Дрожжановском, Новошешминском районах, где цена стала менее 18,5 руб/кг, а в Буинском и Верхнеуслонском районах – всего около 16 руб/кг. При этом, в соседних Тетюшах и Камском Устье она 19,5 руб/кг – разница более 3-х рублей.

Министерство сельского хозяйства и продовольствия Республики Татарстан			
Закупочные цены на молоко у населения на 27.04.17г.			
Район	Закупочная цена, руб/кг	Район	Закупочная цена, руб/кг
Кукморский	21,0	Алексеевский	18,4
Лаишевский	21,0	Тукаевский	18,3
Балтасинский	21,0	Кайбицкий	18,0
Сабинский	20,9	Дрожжановский	18,0
Р.Слободский	20,8	Н.Шешминский	17,2
Мамадышский	20,5	Буинский	16,2
Алькеевский	20,5	В.Услонский	16,0

Просил бы Глав районов, где закупочные цены ниже 19 руб/кг, разобраться лично в причинах и принять срочные меры по недопущению дальнейшего снижения. Необходимые для этого административные ресурсы у всех Вас имеются.

Достойная цена стимулирует сдачу молока населением.

(Сл.9) Для примера, в Балтасинском, Арском, Дрожжановском районах практически одинаковое поголовье коров у населения, но результаты отличаются кратно. Если население Балтасей от реализации молока ежедневно получает более 1 млн. рублей, то в Арске выручка чуть более 800 тыс. рублей, а в Дрожжановском она не доходит и до 500 тыс. рублей.

Министерство сельского хозяйства и продовольствия Республики Татарстан				
Выручка от реализации молока населением за 27 апреля 2017 года				
Район	Поголовье коров у населения, гол.	Реализовано молока населением, тн	Закупочная цена, руб/кг	Денежная выручка, тыс. руб.
Балтасинский	5 616	62,4	21,0	1 310
Арский	5 750	41,5	19,9	826
Дрожжановский	5 283	26,5	18,0	477

По сельхозпредприятиям, где обычно значительные объемы молока и оно высшего и 1 сорта, закупочная цена, соответственно, выше.

(Сл.10) В настоящее время она составляет 23,9 руб/кг, что на 3,5 руб/кг выше уровня прошлого года.

По молокоперерабатывающим предприятиям разброс цен значителен, от 25,4 руб/кг у «Эдельвейса» до 21,9 руб/кг у агрофирмы «Верхний Услон».

Министерство сельского хозяйства и продовольствия Республики Татарстан		
Закупочные цены молокоперерабатывающих предприятий		
Предприятия	на 28.04.2017	
	цена руб/кг (без НДС)	рост к 2016 г.
Филиал МК «Эдельвейс»	25,4	+3,6
АО «Зеленодольский МК»	24,9	+5,7
ООО «Молочный завод «Касымовский»	24,8	+3,7
ОАО «Алабуга Сотэ»	24,2	+3,4
ООО «Арча»	24,1	+3,5
ООО «Экопродукт»	22,7	+3,2
ООО УК «ПРОСТО МОЛОКО»	22,5	+2,3
ООО «Агрофирма «Верхний Услон»	21,9	+2,3
Среднереспубликанская закупочная цена		23,9 руб/кг

На следующей неделе в Министерстве состоится совещание по вопросам закупочных цен с приглашением всех заинтересованных сторон, включая и производителей молока, и трейдеров.

Уважаемые Рустам Нургалиевич!

Прошу усилить!

Не в ущерб качеству мы к 15 мая основные площади должны досеять.

Марат Готович! Прошу вести мониторинг не только по посеянным площадям, но и по применению районами, инвесторами мер стимулирования работников и докладывать на предстоящих видеоконференциях.