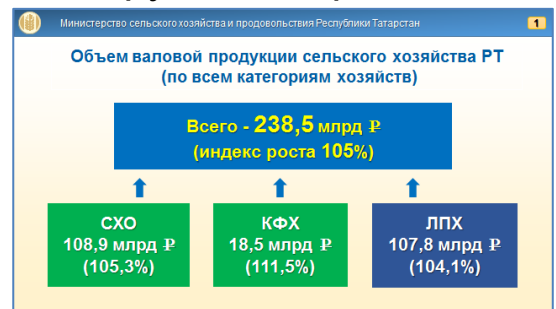


## Уважаемые Рустам Нургалиевич, Ильдар Шафкатович, участники совещания!

Сегодня хочу доложить о проводимой работе с малыми формами на селе, а это свыше 450 тыс. личных и почти 5 тыс. фермерских хозяйств.

**(Сл.1)** Важность этого направления трудно переоценить, учитывая вклад в формирование валовой сельхозпродукции, равно как и в сохранение сельского уклада жизни нашего населения.



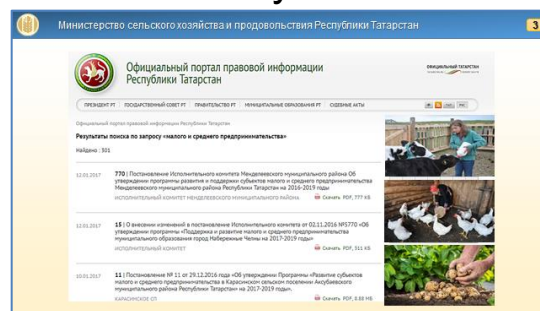
**(Сл.2)** В соответствии с Вашим поручением, уважаемый Рустам Нургалиевич, с участием Председателя Госсовета республики Ф.Х. Мухаметшина в декабре были проведены в 4-х зонах встречи с анализом состояния дел по развитию малых форм, подведением итогов, поиском точек роста и выработкой соответствующих мер.



Многое делается у нас в республике и на селе в социально-инфраструктурном плане. Но деловая активность среди сельского населения лучше не становится, людей занятых созданием добавленной стоимости, наоборот, становится меньше. А надо бы, чтобы эти направления работали стимулируя друг друга с конечной целью сохранения активной части жителей села и его устоев. Разными программами мы стараемся сохранять стабильность занятости сельских людей. Но на местах очень не хватает живой конкретной работы с населением.

Главам муниципальных районов, сельских поселений рекомендовано разработать и принять на Сессиях долгосрочные программы развития предпринимательства на селе, ежеквартально анализируя их выполнение.

**(Сл.3)** В ряде районов, безучастных к своему населению, такие программы уже приняты. Состояние дел требует принятия необходимых мер на уровне каждого муниципального образования с организацией работ по развитию деловой активности в сельских поселениях, и не обязательно заниматься только сельским хозяйством.



Но на сегодня ещё не во всех районах назначены ответственные заместители по работе с личными подворьями. **(Сл.4)** Многими главами сельских поселений работа по поддержке ЛПХ и доведение выделенных средств по Закону РТ о поддержке ЛПХ воспринимается как нагрузка.



В этой связи, в перечень индикаторов результативности деятельности муниципальных районов надо включить и показатель по работе с малыми формами хозяйствования на селе.

Среди всех многообразий занятости на селе, наиболее традиционное направление – это наличие живности в подворьях, особенно коров.

Корова – это основа сельского подворья. На их сохранение в 2016г. было выделено из бюджета республики 355 млн.руб.



Министерство сельского хозяйства и продовольствия Республики Татарстан

5

## Строительство мини-ферм






Получили субсидии на строительство:

2015г. - 351 ЛПХ на 70 млн ₽

2016г. - 473 ЛПХ на 80 млн ₽

На сегодня прирост поголовья - 1060 гол.

При полной загрузке - еще 1600 гол.



Министерство сельского хозяйства и продовольствия Республики Татарстан
 

6

## Субсидии на приобретение теленят




За 2015-2016 годы  
ЛПХ приобретено 917 голов  
теленят и паровозок  
с субсидированием  
их стоимости на 14,1 млн ₽



Министерство сельского хозяйства и продовольствия Республики Татарстан

### Районы, в которых за 2016 год достигнут прирост поголовья коров в ЛПХ

| Район            | Прирост поголовья коров в ЛПХ (%) |
|------------------|-----------------------------------|
| Балтасинский     | 125                               |
| Актанышский      | 10                                |
| Аптышский        | 90                                |
| Арсинский        | 26                                |
| Сабитовский      | 26                                |
| Мамадышский      | 43                                |
| Агрызский        | 43                                |
| Атанышский       | 43                                |
| Тетюшский        | 41                                |
| Пестречинский    | 41                                |
| Р.Слободской     | 40                                |
| Маматский        | 40                                |
| Кайбицкий        | 146                               |
| Ульяновский      | 97                                |
| Козьмодемьянский | 97                                |
| Бугульминский    | 97                                |
| Тетюшский        | 97                                |
| Спасский         | 44                                |
| Альшеевский      | 44                                |
| Аксубаевский     | 44                                |
| Нурлатский       | 44                                |
| Чистопольский    | 40                                |
| Алабеевский      | 40                                |
| Нижнекамский     | 15                                |
| Занский          | 15                                |
| Сармановский     | 107                               |
| Тукаевский       | 107                               |
| Мензелинский     | 107                               |
| Мушкетерский     | 107                               |
| Азнавеевский     | 107                               |
| Шемшинский       | 107                               |
| Алабеевский      | 107                               |
| Черемшанский     | 65                                |
| Ленинградский    | 65                                |
| Бугульминский    | 65                                |
| Бавловский       | 65                                |
| Дрождинский      | 220                               |
| Казанский        | 220                               |
| Здольский        | 220                               |
| В.Горький        | 220                               |
| В.Ульяновский    | 220                               |
| Пашковский       | 220                               |
| Бунинский        | 220                               |
| Тетюшский        | 220                               |
| Спасский         | 220                               |
| Альшеевский      | 220                               |
| Аксубаевский     | 220                               |
| Нурлатский       | 220                               |
| Чистопольский    | 220                               |
| Алабеевский      | 220                               |
| Нижнекамский     | 220                               |
| Занский          | 220                               |
| Сармановский     | 220                               |
| Тукаевский       | 220                               |
| Мензелинский     | 220                               |
| Мушкетерский     | 220                               |
| Азнавеевский     | 220                               |
| Шемшинский       | 220                               |
| Алабеевский      | 220                               |
| Черемшанский     | 220                               |
| Ленинградский    | 220                               |
| Бугульминский    | 220                               |
| Бавловский       | 220                               |

**(Сл.8)** Для оценки себя на фоне соседних регионов, на слайде поголовье коров на 100 частных дворов.

Наличие живности одновременно требует решение вопросов сбыта, кормообеспечения, также объективных закупочных цен.

**(Сл.9)** Муниципальная власть, при желании, на этот процесс способна влиять, если задаться целью, пример тому, закупочные цены на молоко населения, которые выросли за 2 месяца на 4 рубля.

**(Сл.10)** Хотя они и сейчас остаются ниже рекомендуемой планки в 20 рублей в Азнакаевском, Бавлинском, Ютазинском, Тукаевском районах, а у отдельных заготовителей есть даже и 17,5 руб. – ИП Абзалов из Тукаевского района или ИП Гайнутдинов из того же района - 18 рублей.

В последующем нам нужно будет объективно добиваться справедливых цен и на летний период.

**(Сл.11)** По кормам – главный источник, конечно, арендная плата.

На Совете Безопасности Республики рекомендовано было установить ее не ниже 700 руб./га. По республике имеем 623 руб./га, небольшой плюс к 2015 году (73 рубля). Однако в большинстве районов арендная плата все еще

Министерство сельского хозяйства и продовольствия Республики Татарстан

**Поголовье коров на 100 частных дворов по соседним регионам ПФО РФ**

|   |                         |    |
|---|-------------------------|----|
| 1 | Республика Башкортостан | 38 |
| 2 | Республика Татарстан    | 28 |
| 3 | Чувашская Республика    | 26 |
| 4 | Ульяновская область     | 18 |
| 5 | Самарская область       | 18 |
| 6 | Республика Марий Эл     | 14 |
| 7 | Пермский край           | 9  |
| 8 | Удмуртская Республика   | 8  |




Министерство сельского хозяйства и продовольствия Республики Татарстан

**Основные факторы для сохранения поголовья коров:**

- кормообеспечение;
- решение вопросов сбыта продукции;
- объективные закупочные цены.

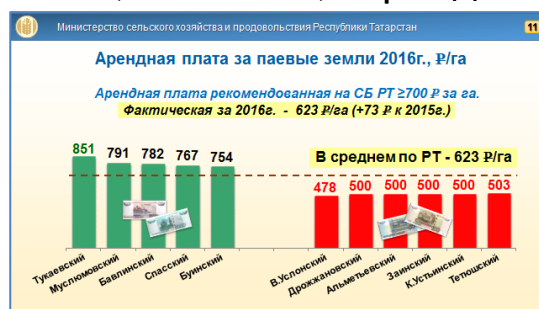
С октября 2016 года цены на молоко, закупаемое у населения, выросли на 4 рубля.



Министерство сельского хозяйства и продовольствия Республики Татарстан

**Динамика цен на молоко, закупаемое у населения**

| Район        | Закупочная цена, ₽/кг |                           |
|--------------|-----------------------|---------------------------|
|              | 11.01.17г.            | прирост к 10.10.16г., (+) |
| Мамадышский  | 23,8                  | 4,6                       |
| Нурлатский   | 23,6                  | 6,5                       |
| Атнинский    | 23,5                  | 5,5                       |
| Балтасинский | 23,5                  | 3,0                       |
| Кукморский   | 23,0                  | 5,5                       |
| По РТ        | 21,2                  | 4,1                       |
| Азнакаевский | 19,8                  | 3,5                       |
| Бавлинский   | 19,0                  | 3,2                       |
| Ютазинский   | 18,7                  | 4,1                       |
| Тукаевский   | 18,6                  | 3,2                       |

ниже рекомендуемой, к тому же она не везде выплачивается полностью. Рекомендации Совета Безопасности должны выполняться Всеми!

Нам нужно значительно усиливать работу по организации сбыта продукции населения, развитию кооперативов, тем более на это есть серьезная бюджетная поддержка. За два последних года с помощью грантов созданы и развиваются 11 кооперативов, получившие на эти цели более 110 млн. рублей.

**(Сл.12)** Как опыт успешной работы грантовой поддержки хочу привести кооператив “Индейка” из Зеленодольского района по производству и переработке индюшатины. (Руководитель Мадьяров И.Н.) Его пример наиболее убедительный и показатели на экране.



Он активно вовлекает в кооперацию других производителей, обеспечивая их молодняком птицы, кормами, а далее закупая выращенное ими поголовье, забивает и помогает реализовывать.

Ставим задачу к 2018 году создать 72 кооператива. Они должны быть в каждом районе. Районы должны предложить нам инициативных людей.

**(Сл.13)** В последние годы имеем стабильный рост показателей КФХ, во многом он связан с динамичным развитием в животноводстве.

| Показатели деятельности КФХ в животноводстве |          |              |              |
|--|----------|--------------|--------------|
| Показатели                                   | Ед. изм. | На 1.12.16г. |              |
|  |          | всего        | в % к 2015г. |
| Численность поголовья                        |          |              |              |
| КРС  |          | 81,8         | 102          |
| в т.ч. коров                                 |          | 29,3         | 105          |
| Овцы и козы                                  | тыс.гол. | 39,4         | 112          |
| Лошади                                       |          | 5,9          | 115          |
| Птица  |          | 1318         | 146          |
| Надой молока                                 | тыс.тн   | 127,1        | 100          |
| Реализовано скота и птицы всех видов         | тыс.тн   | 14,6         | 106          |
| Выручка от реализации продукции жив-ва       | млн.р    | 3484         | 116          |
| Численность работающих                       | чел.     | 4454         | 103          |

Основа этому – наши семейные фермы. **(Сл.14)** Их сегодня 1205, в процессе строительства еще свыше 100.

И в этом году будет продолжена работа по программам «Развитие семейных ферм», «Поддержка начинающих фермеров».



В 2016 году гранты выиграли 129 КФХ на 254 млн.руб. Сумма, предусмотренная на этот год значительно больше. 68 участников программ усилили свои проекты с помощью программы «Лизинг-грант», удешевляя оборудование и технику на 70%.

**(Сл.15)** В целом по фермерам за последние 3 года есть неплохой рост поголовья, добавили за счет получателей субсидий и грантов 6 тысяч коров, 4,5 тыс.гол. КРС.



Как используются мощности семейных ферм грантополучателей по районам на следующем слайде.

**(Сл.16)** Неплохая загрузка у получателей поддержки в Бавлах, Елабуге, Ютазинском, Мензелинском, Тукаевском, Спасском районах.

В то же время по “красным районам” есть существенные резервы по фермерам, у которых подошел срок реализации проектов. Условия заключенных договоров по поголовью должны быть выполнены.

Министерство сельского хозяйства и продовольствия Республики Татарстан

16

Загрузка поголовьем семейных ферм - грантополучателей 2012-2014 гг.

| Район         | Кол-во ферм, получивших поддержку | Условное поголовье по заявленным проектам, гол. | % факт. загрузки поголовьем |
|---------------|-----------------------------------|---|-----------------------------|
| Бавлинский    | 10                                | 249   | 100                         |
| Ютазинский    | 4                                 | 289   | 100                         |
| Елабужский    | 2                                 | 472   | 100                         |
| Мензелинский  | 13                                | 3057  | 99                          |
| Тукаевский    | 14                                | 5654  | 96                          |
| РТ            | 386                               | 34,1 тыс.гол.                                   | 75                          |
| Ленинградский | 6                                 | 263   | 48                          |
| Сармановский  | 21                                | 712   | 47                          |
| Аксубаевский  | 9                                 | 374   | 44                          |
| Н.Шешминский  | 12                                | 548   | 41                          |
| Дрожжановский | 5                                 | 172   | 41                          |
| Буинский      | 3                                 | 86  | 38                          |
| Менделеевский | 12                                | 964   | 37                          |
| Апастовский   | 5                                 | 383   | 27                          |

**(Сл.17)** Результаты работы муниципальных районов по развитию малых форм в 6 основных направлениях деятельности были проанализированы специалистами Министерства.

|   |  |
|---|--|
| Министерство сельского хозяйства и продовольствия Республики Татарстан                              |  |
| Интегральный индикатор оценки деятельности муниципальных районов по показателям развития малых форм |  |
| > Количество скота у населения  |  |
| > Количество льготных кредитов на 1000 жителей  |  |
| > Количество полученных Лизинг-грантов  |  |
| > Участие в программах развития семейных ферм, «Начинающий фермер»                                  |  |
| > Наличие кооперативов  |  |
| > Участие в программах поддержки личных подсобных хозяйств  |  |

Был сформирован рейтинг районов, из которого десятка лучших и отстающих представлена на экране.

**(Сл.18)** Seriously улучшили показатели Балтаси, Актаныш, Нурлат, Буа, Алькеево, Чистополь. Районы в «красной зоне», к сожалению, в застое.

|   |   |
|---|---|
| Министерство сельского хозяйства и продовольствия Республики Татарстан          |   |
| Рейтинг муниципальных районов по показателям развития малых форм хозяйствования |   |
| Район   | Место в рейтинге<br>1.01. 2017г. 1.01. 2016г. |
| Балтасинский  | 1 ↑ 18  |
| Актанышский   | 2 ↑ 5   |
| Кукморский  | 3 ↓ 2   |
| Сабинский   | 4 ↓ 3   |
| Нурлатский  | 5 ↑ 14  |
| Мамадышский   | 6 ↓ 1   |
| Буинский  | 7 ↑ 25  |
| Алькеевский   | 8 ↑ 13  |
| Арский  | 9 ↓ 4   |
| Чистопольский   | 10 ↑ 33                                       |
| В.Услонский   | 43 ↓ 43                                       |
| Елабужский  | 42 ↓ 41                                       |
| Альметьевский   | 41 ↓ 37                                       |
| Лаишевский  | 40 ↓ 39                                       |
| З.Дольский  | 39 ↓ 40                                       |
| Бавлинский  | 38 ↓ 38                                       |
| Менделеевский   | 37 ↓ 30                                       |
| Заинский  | 36 ↓ 26                                       |
| Бугульминский   | 35 ↓ 24                                       |
| Тукаевский  | 34 ↓ 21                                       |

**В заключении о ключевых видах поддержки развития малых форм на 2017 год.**

На строительство мини-ферм в ЛПХ пока заложено 60 млн.руб. Мини-ферма на 5 коров получит 120 тыс.руб, на 8 коров – 200 тыс.руб. возмещения.

Учитывая, что имеем уже более 1 тыс. заявок на мини-фермы, уважаемый Рустам Нургалиевич, в случае традиционной поддержки на сохранение дойного стада по 3 тыс.руб. на корову, часть средств целесообразно было бы направить на эти цели. Это даст дополнительно 4 тыс.коров. *(На мини-фермы дополнительно надо 100 млн.руб.)*

Вводим новый вид поддержки для приобретения 1 тысячи голов нетелей и первотелок из-за пределов республики с суммой возмещения 30 тыс.руб за голову. *(Сумма 30 млн.руб.)*. Дополнительно средств не потребуется.

Грантовой поддержкой до 7 млн.рублей (*было до 5 млн.руб.*) обеспечим 30 новых семейных ферм, предусмотрев 155 млн.руб.;

Для поддержки 70 начинающих фермеров предусмотрено 140 млн. рублей, по молочному и мясному направлению сумма гранта будет увеличена до 3-х млн.руб.

С предусмотренной на 2017 год грантовой поддержкой 150 млн.руб. будем создавать 10 кооперативов.

Будем и дальше искать и нарабатывать наиболее эффективные формы поддержки!

Министерство сельского хозяйства, как отраслевое ведомство, конечно больше рассматривает сельскохозяйственное направление занятости, но на селе могут быть востребованы и реализованы целое многообразие разных других услуг и производств. На это я конечно просил бы подключиться и моих коллег по другим министерствам.

**Доклад окончен!**

**Спасибо за внимание.**