

Доклад
заместителя Премьер-министра Республики Татарстан –
министра сельского хозяйства и продовольствия РТ
М.А. Зяббарова
Хөрмәтле Рәстәм Нургалиевич, уважаемый Алексей
Валерьевич, участники совещания!

Сегодня доложу об итогах животноводства за 10 месяцев текущего года по сельхозформированиям.

(Сл.1) Благодаря высоким закупочным ценам на животноводческую продукцию и организованной работе по повышению эффективности, мы сохранили темпы роста объемов производства. В результате выросла и денежная выручка от реализации животноводческой продукции.



В сельхозформированиях за 10 месяцев получено 122 млрд руб., 70 % из них - 85 млрд руб. от животноводства с ростом 20% к предыдущему году.

В том числе от реализации молока – 38,8 млрд руб. (138% к 2021г.), скота и птицы – 40,9 млрд (109%), яиц – 5,4 млрд руб. (107%).

Надоеено 1 млн 264 тыс.тн молока, что составляет 105% к 2021 году.

Выращено скота и птицы 342 тыс. тн, что на уровне прошлого года. Здесь 52% или 178 тыс. тн за птицеводами республики.

О поголовье скота и птицы

(Сл.2) Поголовье является главным показателем стабильности и эффективности любого района.



В сельхозформированиях республики на 1 ноября имеется 635 тыс. гол. крупного рогатого скота, снижение на 4% к 2021 году.

По птице увеличение на 6%. поголовье свиней на уровне прошлого года.

(Сл.3) Далее численность крупного рогатого скота в разрезе муниципальных районов.

Наибольший прирост в Мензелинском районе - на 5300 гол.

Здесь увеличение за счет реализации инвестпроекта Камского Бекона на 6 000 голов. Завезено 4200 голов нетелей, ожидается 1400 голов в декабре.

На 4000 голов больше скота в Кукморском районе, введены новые молочные комплексы в СХПК "Рассвет" на 1600 голов, Вахитова - на 900 голов, Гаврилова - на 1200 голов.

Более 2000 голов в Атнинском районе, это за счет собственного воспроизводства.

В Елабужском - результат введения в эксплуатацию молочного комплекса на 2200 голов в хозяйстве "Мир".

Положительная динамика также в Сабинском, Мамадышском, Балтасинском районах.

В то же время работают с отрицательной динамикой районы на правой стороне слайда. Здесь Чистопольский район сократил на 6 000 голов КРС, в основном за счет ликвидации животноводства в хозяйстве "Чистай Агро", которое полностью перешло на растениеводство.

Кайбицкий – минус 5700 голов КРС, в районе новый инвестор - компания "Август" - выбраковала лейкозных и низкопродуктивных животных. Инвестор в сентябре начал строительство молочного

ПРИРОСТ (СНИЖЕНИЕ) ПОГОЛОВЬЯ КРС
В МУНИЦИПАЛЬНЫХ РАЙОНАХ НА 1.11.2022 ГОДА, ГОЛ.

№ п/п	Район	Факт на 01.11.2022	% к плану	% к факту 01.11.2021	№ п/п	Район	Факт на 01.11.2022	% к плану	% к факту 01.11.2021
1	Мензелинский	11595	104	4332	1	Чистопольский	2091	54	-4951
2	Камский	41145	111	4132	2	Кайбицкий	3070	35	-5702
3	Атнинский	32217	107	2040	3	Дрожжинский	7042	59	-4616
4	Сабинский	33397	106	1886	4	Альшеевский	26378	84	-5399
5	Мамадышский	20800	105	1854	5	Апастовский	12343	79	-3278
6	Алакаевский	23852	106	1394	6	Сармановский	6859	70	-2983
7	Балтасинский	42091	103	4204	7	Бурский	26551	80	-2529
8	Елабужский	9053	115	1187	8	Пургуловский	15026	87	-2485
9	Бугульминский	6512	113	728	9	Завский	7587	79	-2087
10	Нижнекамский	11369	107	721	10	Аксубаевский	7493	84	-1471
11	Алексеевский	22452	103	649	11	Дмитриевский	10917	82	-1419
12	Высокосурский	13855	103	400	12	Ишбаевский	14200	91	-1334
13	Вотkinsкий	7504	101	79	13	Арский	30300	96	-1333
14	Ардынский	4495	101	71	14	Канатовский	1796	58	-1283
15	Пестречинский	9899	101	54	15	Лавочинский	4645	81	-1118
16	Телюцкий	11484	100	54	16	Акпатовский	34392	97	-952
					17	Кутяновский	10074	96	-850
					18	Спасский	2620	89	-450
					19	Тогтанский	12044	97	-434
					20	Черемшанский	3792	92	-343
					21	Алматовский	6956	95	-341
					22	Р.Султанов	13709	96	-272
					23	Тукумский	15710	96	-260
					24	Котляевский	10967	96	-236
					25	Лямбдорский	8709	96	-187
					26	Мельничанский	4487	95	-96
					27	Менделеевский	5129	100	-12
	по РТ	634 980	96	-28 143					

комплекса на 6800 голов КРС, в т.ч. на 3400 гол коров, в населенном пункте Ульяновково. На сегодняшний день идет планировка участка и ведутся земляные работы.

В Дрожжановском районе новый инвестор “Молко” реализовал 5500 голов низкопродуктивного КРС. В хозяйстве имеется 3500 гол. КРС, в т.ч. 1500 голов коров. На сегодняшний день проведена реконструкция во всех отделениях на сумму 150 млн.рублей. В 1 полугодии 2023 года планируется завезти 700 голов племенных нетелей. В конце года будет запущен кормовой центр мощностью 200 тн в сутки на сумму 30 млн.руб.

На 2023-2024 годы запланировано строительство молочного комплекса на 1200 коров в селе Большая Акса.

В Алькеевском районе холдинг “Красный Восток” реализовал 3500 голов лейкозного и низкопродуктивного скота. На молочном комплексе «Челны», где содержалось дойное стадо, провели реконструкцию для направленного выращивания телочного поголовья. На сегодняшний день идет комплектация молодняком из других отделений холдинга. Начиная с 2024 года комплекс ежегодно будет поставлять в холдинг нетелей в количестве 5000 голов.

В населенном пункте Левашово Алексеевского района ведется строительство кормового центра мощностью 300 тн монокорма в сутки, который будет обеспечивать все молочные комплексы Алькеевского и Алексеевского районов. Это позволит увеличить продуктивность дойного стада. Сумма инвестиций составила 337 млн руб.

В Сарманово и Заинске компания “Агросила” перевела поголовье в А/Ф “Азнакаево” для заполнения молочного комплекса.

Вместе с тем, компания “Агросила” планирует в апреле 2023 года начать строительство молочного комплекса на 4500 голов в селе Янурсово Сармановского района. На сегодняшний день участок определен, ведутся проектные работы.

Уважаемые главы районов, руководители инвесткомпаний! Прошу придерживаться Дорожных карт, защищенных в начале года и проконтролировать восстановление поголовья.

Воспроизводство стада

(Сл.4) За 10 месяцев получено 217 тыс. телят, что составляет 99% к уровню прошлого года. При этом за последние 4 месяца наблюдается рост приплода телят. Также имеется положительная динамика по осеменению коров и телок, 103% к уровню прошлого года.



ИТОГИ РАБОТЫ ПО ВОСПРОИЗВОДСТВУ
ЗА 10 МЕСЯЦЕВ 2022 ГОДА



Показатели	2022 г. тыс. гол.	к 2021 г.		за октябрь 2022 г.	
		тыс. гол.	%	тыс. гол.	к % к 2021 г.
Получено телят	217,0	-0,4	99	18,8	103
Осеменено коров и телок	276,0	+7,2	103	24,6	102

4

На сегодняшний день стоит задача максимально вести работу над осеменением коров и телок. В еженедельном режиме ситуация по случке будет мониториться.

(Сл.5) Проведен анализ осеменения коров за ноябрь 2022 года, которые через 3 месяца после отела должны быть осеменены как минимум 1 раз. Однако не во всех районах это соблюдается. На слайде представлены 18 районов. В Р.Слободском, Мензелинском, Буинском и Лениногорском районах даже половина отелившихся коров не осеменена. Причины в этих районах практически идентичны – это недостаточная обеспеченность и квалификация



АНАЛИЗ ОСЕМЕНЕНИЯ КОРОВ ЗА НОЯБРЬ 2022 ГОДА



Районы	Отелились коров и телок в августе 2022 года, гол.	Из них осеменены, гол.	Доля осеменения от отела, %
Р.Слободский	330	77	23
Мензелинский	833	211	25
Буинский	621	158	25
Лениногорский	254	91	36
Алексеевский	784	523	67
Дрожжановский	310	210	68
Туватовский	439	298	68
Менделеевский	731	515	70
Зеленодольский	592	430	73
Зеленский	339	211	62
Тетюшский	262	198	75
Актанышский	1011	800	79
Азнавский	760	620	82
Альшеевский	1221	711	58
Муслюмовский	251	205	82
Нурлатский	511	421	82
Аюбьевский	199	167	84
Высокогорский	468	433	92

5

зооветспециалистов и технологов по воспроизводству, и как следствие, заболевания репродуктивных органов и низкая оплодотворяемость коров.

(Сл.6) Низкая оплодотворяемость напрямую влияет на экономику хозяйства. На слайде представлены 5 районов, где в прошлом году динамика осеменения была отрицательная, что привело к сокращению приплода телят. «Нет приплода – нет молока». Тем самым в районах допущено заметное снижение объемов производства молока, хотя в некоторых районах дополнительно было завезено поголовье племенных нетелей.

ВЛИЯНИЕ НИЗКОЙ ЭФФЕКТИВНОСТИ ОСЕМЕНЕНИЯ НА ПРОИЗВОДСТВО МОЛОКА

Районы	Осеменение коров и телок, гол.			Приплод телят, гол.			Запас нетелей	Вспомогательный молодняк на 10 мес. 2022г. - I	в % к 2021 году
	апрель 2020г. - апрель 2021г.	апрель 2021г. - апрель 2022г.	±	за 10 мес. 2021г.	за 10 мес. 2022г.	±			
Лавинский	2783	2634	-129	1917	1550	-367	50	7611	72
Зеленодольский	8099	8015	-84	5620	4995	-625		18401	78
Аластаский	6856	6522	-334	4778	4568	-212	30	15726	87
Славский	1807	1608	-199	1087	1098	-89		5901	93
Альметьевский	3007	2850	-157	1874	1748	-126	367	12025	95

(Сл.7) При этом в республике есть положительные примеры эффективной работы по воспроизводству. Это Кукморский, Сабинский, Атнинский, Балтасинский, Нижнекамский районы, где положительная динамика по осеменению и приплоду телят позволила нарастить объемы производства молока и укрепить экономику хозяйства.

ВЛИЯНИЕ ВЫСОКОЙ ЭФФЕКТИВНОСТИ ОСЕМЕНЕНИЯ НА ПРОИЗВОДСТВО МОЛОКА

Районы	Осеменение коров и телок, гол.			Приплод телят, гол.			Запас нетелей	Вспомогательный молодняк на 10 мес. 2022г. - I	в % к 2021 году
	апрель 2020г. - апрель 2021г.	апрель 2021г. - апрель 2022г.	±	за 10 мес. 2021г.	за 10 мес. 2022г.	±			
Кукморский	18206	19664	1458	13769	15003	1234	484	115569	116
Алексейский	10159	10341	202	11702	12642	940		95932	114
Балтасинский	16017	16053	36	15253	15338	85	304	95842	111
Сабинский	9422	9660	238	10184	11327	1143	102	88020	121
Наньевский	6519	6912	393	3025	4252	1227		20982	107
Елабужский	3176	3279	103	3054	3299	245	845	20928	122

Уважаемые руководители сельхозформирований! Необходимо предстоящие 4 месяца – с декабря по март следующего года - сделать задел для успешного развития молочного животноводства, т.е. принять исчерпывающие меры для максимального осеменения коров и телок. Благо заготовлены корма с 1,5 годовалым запасом, и закупочные цены на молоко благоприятные. Эти 4 месяца своего рода будут инвестициями на следующий 2023 год.

(Сл.8) Показатель производства

молока – это индикатор состоятельности хозяйств.

В лидерах по повышению объемов молока - Кукморский, Сабинский и

Атнинский районы. В республике за 10 месяцев общий прирост по молоку составил 60 тыс.тн, из них более 43 тыс.тн. или 70% - за этими тремя районами.

В то же время 18 районов с отрицательными показателями, они на правой части слайда. Многие из Вас практически полностью выбраковали низкопродуктивных коров. Сейчас необходимо все усилия направить на работу по увеличению продуктивности.

(Сл.9) Эффективность производства

молока во многом определяется способностью руководителя хозяйства внедрять на молочных фермах системы автоматизации и цифровые технологии.

На слайде примеры муниципальных районов с хозяйствами, работающими с цифровыми системами, а также предприятиями, которые до сих пор не созрели для использования программ по управлению стадом.

В Альметьевском районе хозяйство «Кичучат» с начала года использует в работе цифровые технологии. За счет налаживания учета по каждой голове, его физиологического состояния и кормления коров с учетом их продуктивности, предприятию удалось увеличить производство молока на 29% по сравнению с прошлым годом. В результате, хозяйство дополнительно реализовало молоко

**ПРОИЗВОДСТВО МОЛОКА ПО РАЙОНАМ
ЗА 10 МЕСЯЦЕВ 2022 ГОДА, ТОНН**

№ п/п	Район	Факт на 10.11.2022	% к прошлому году	% к плану	№ п/п	Район	Факт на 10.11.2022	% к прошлому году	% к плану
1	Кукморский	115099	119	15814	1	Альметьевский	44845	84	8442
2	Сабинский	80201	122	1711	2	Кабодарский	7746	51	7396
3	Атнинский	59302	114	11909	3	Занский	11478	78	5591
4	Богдановский	29192	171	9593	4	Заинский	14801	78	5329
5	Мельниковский	29054	172	9499	5	Чистопольский	14359	77	4150
6	Балташевский	59842	111	9155	6	Ленинский	7611	72	3006
7	Муслюмовский	16924	161	6282	7	Озургинский	10561	78	3001
8	Мариновский	62241	119	5091	8	Дрожжинский	17303	88	2787
9	Спайковский	29026	122	3711	9	Алашевский	15726	87	2430
10	Алашевский	47977	108	3575	10	Сармановский	15302	86	2295
11	Телецкий	21997	117	3863	11	Нижнекамский	28978	92	1767
12	Арский	13443	129	3051	12	Кам-Устьинский	4915	78	1512
13	Высокерский	30013	109	2588	13	Нурлатский	33588	96	1507
14	Актанышевский	61835	104	2300	14	Аксубаевский	21029	96	804
15	Нелевский	25862	107	2022	15	Альметьевский	12025	95	473
16	Арский	53766	103	1789	16	Балтасовский	11115	95	586
17	Толочный	22906	107	1578	17	Спасский	5901	93	474
18	Р.Сибирский	16296	111	1577	18	Козьмодемьянский	13475	98	225
19	Тумакский	28845	105	1431					
20	Евский	28773	104	1001					
21	Менделеевский	7679	112	796					
22	Александровский	31838	102	722					
23	Пестречинский	21037	101	178					
24	Черемшанский	5520	101	29					
25	Ленинградский	11681	100	2					
						Итого	128388	106	8048

**ЭФФЕКТИВНОСТЬ ПРИМЕНЕНИЯ ЦИФРОВЫХ СИСТЕМ
УПРАВЛЕНИЯ В МОЛОЧНОМ СКОТОВОДСТВЕ**

Хозяйства, работающие с программными продуктами по управлению стадом и коровнями				Хозяйства, не работающие с программными продуктами по управлению стадом и коровнями			
Производство молока к уровню 2021 г., %	Приход молока к уровню 2021 г., %	Реализация молока к уровню 2021 г., тонн	Дополнительная выработка молока, млн руб.	Производство молока к уровню 2021 г., %	Приход молока к уровню 2021 г., %	Реализация молока к уровню 2021 г., тонн	Дополнительная выработка молока от реализации молока, млн руб.
ООО «Кичучат» Альметьевского района				ООО «Зав» Альметьевского района			
129	100	+489	+16,6	88	72	-24,5	-0,8
ООО «Туай» Арского района				ООО «Ташмак» Арского района			
109	113	+128	+4,4	99	93	-137	-4,6
ИХХ «Вайрун» АА» Ютландского района				ИХХ «Барашагы» Ютландского района			
113	102	+265	+0,0	73	98	-245	-0,3

на сумму 16,6 млн рублей. Однако, в том же районе хозяйство «Зай», работающее по старым технологиям, производит молока ниже уровня прошлого года, вопросы воспроизводства также организованы лишь на 72%. Вследствие чего хозяйство, имея 80 коров, потеряло выручку от реализации молока на 800 тыс. рублей.

Такие примеры есть и в Арском районе, где хозяйство «Тукай» реализовало молока на 4,4 млн рублей больше прошлогоднего уровня. В то же время хозяйство «Ташкичу» того же района, наоборот, потеряло 4,6 млн рублей выручки.

В Ютазинском районе фермерское хозяйство «Вафауллин А.А.» за счет использования современных цифровых технологий за 10 месяцев увеличило производство и нарастило выручку на 9 млн рублей. Хозяйство «Каракашлы» того же района недополучило денежные средства за счет снижения продуктивности дойного стада в сумме 8,3 млн рублей в сравнении со своими же прошлогодними показателями.

Текущая ситуация по молоку

(Сл.10) Ежедневно в

сельхозформированиях производим 4128 тн молока с плюсом 10% (+392 тн к 2021 г.) Суточная продуктивность на 1 корову составляет 19,3 кг (+2,5 кг к 2021 г.)

(Сл.11) Мы продолжаем мониторить сельхозформирования с низкой продуктивностью, где имеется резерв по производству молока.



ДИНАМИКА ПО СРЕДНЕСУТОЧНОМУ НАДОЮ МОЛОКА
НА 1 КОРОВУ (30.11.2022 ГОДА)

Район	Хозяйство	Надой на 1 корову, кг			Район	Хозяйство	Надой на 1 корову, кг		
		На 26.05.22	На 30.11.22	±			На 26.05.22	На 30.11.22	±
Ленинградский	ООО "Босходан Зарг"	7,4	16,2	2,8	Ишимский	КФХ "Валево Ф Р"	8,6	6,4	-2,2
Азнавский	ООО "Ал Мустайкиса"	10,5	10,0	-0,5	Зеленодольский	СХК "Югосский"	9,4	6,3	-3,1
Бурский	ООО Ардон	19,2	9,8	-9,4	Менделеевский	ООО "К-а Кама"	9,9	6,3	-3,7
Татарский	ООО "Валга"	8,7	9,5	0,8	Юлаевский	ООО "Каравашль"	5,0	6,7	1,7
Алтайский	ООО СКП "Табар"	6,5	9,3	2,8	Р.Спеобдский	КФХ "Альметьев ГТ"	6,5	6,0	-0,5
Зеленодольский	СХК "Тукай"	5,7	9,3	3,6	Менделеевский	ООО "Мабар"	9,5	4,9	-4,6
Ишимский	ООО "Агро-Олема"	9,9	8,8	-1,1	Р.Спеобдский	КФХ "Сибирь РГ"	4,7	4,5	-0,2
Р.Спеобдский	КФХ "Азербайт. Г.А."	4,7	8,7	4,0	Черемшанский	ООО "ЧЕРЕШАН АГРОСЕРВИС"	5,3	4,0	-1,3
Азнавский	СХ ООО "Тинал"	10,7	8,2	-2,5	Базельский	КФХ "Учмангола М.З."	2,8	3,7	0,9
Алтайский	ООО "Алс-Мил"	8,7	7,4	-1,3	Юлаевский	ООО "Тайг"	8,6	3,7	-4,9
Бурский	ООО "Эврг"	7,0	7,2	0,2	Базельский	ООО "Тайг"	5,0	3,6	-1,4
К.Ульинский	ООО "Б-Мерс"	9,0	6,7	-2,3	Базельский	ООО "Тайг Р"	6,4	3,1	-3,3
					Р.Спеобдский	КФХ "Табаро Р.М."	5,2	2,7	-2,5

В основном здесь нарушение технологии кормления – это низкое качество кормов, несбалансированность рациона. Также большое количество маститов у коров как следствие отсутствия подстилки.

Работая в одинаковых условиях на территории одного района, результаты в хозяйствах сильно отличаются. В том же Альметьевском районе продуктивность коров в хозяйстве Токарликова составляет 30 кг в сутки, а в хозяйстве Актау – 3,6 кг. В Бавлинском районе хозяйство «Берлек» имеет продуктивность 18,3 кг, в то же время Кызыл Яр – 3,1 кг, КФХ Исмагилова – 3,7 кг. Такие примеры хозяйств имеются во всех районах, которые представлены на слайде.

Уважаемые руководители хозяйств, необходимо перенять опыт работы передовых сельхозформирований вашего района и внедрить у себя на предприятии.

(Сл.12) Для примера хозяйство «Башак» Актанышского муниципального района провел реконструкцию пяти коровников по 200 голов с переводом на беспривязное содержание. До

реконструкции продуктивность дойного стада составляла 17,2 кг на корову. На сегодняшний день надои выросли до 24,8 кг (+44% к 2021г.)

В результате денежная выручка от реализации молока в сопоставимых ценах текущего года выросла на 235 тыс. рублей. Экономический эффект от перехода на беспривязное содержание с внедрением программ управления стадом и кормлением за месяц составила 7 млн, за год – более 85 млн рублей.


 ЭКОНОМИЧЕСКИЙ ЭФФЕКТ ОТ ПЕРЕВОДА КОРОВ НА БЕСПРИВЯЗНОЕ СОДЕРЖАНИЕ ООО «БАШАК» АКТАНЫШСКОГО МУНИЦИПАЛЬНОГО РАЙОНА РТ
 

№ п/п	Показатели	ед.изм.	Дата		±
			29.11.2021г.	29.11.2022г.	
1	Половые коровы	гол.	706	814	108
2	Валовый надои молока (сучок)	цп	12951	20175	8014
3	Удой на 1 корову	кг	17,2	24,8	7,6
4	Ср. цена реализации молока	руб.	26,43	32,00	5,57
5	Реализация молока (сучок)	цп	11356	18716	7360
6	Выручка от реализации молока	руб.	300 139	588 912	х
7	Экономический эффект за сутки	руб.	х	235 020	х
8	Экономический эффект за месяц	руб.	х	7 065 600	х
9	Экономический эффект за год	руб.	х	84 787 200	х

По Вашему поручению, уважаемый Рустам Нургалиевич, рабочая группа министерства совместно с ветеринарным управлением объехала сельхозформирования Рыбнослободского, Черемшанского, Бавлинского и Менделеевского районов, где назначены новые руководители муниципалитетов.

По результатам объезда подготовлены рекомендации по улучшению технологии содержания и кормления животных, которые дадут возможность увеличить объемы производства молока и мяса, и оптимизировать затраты.

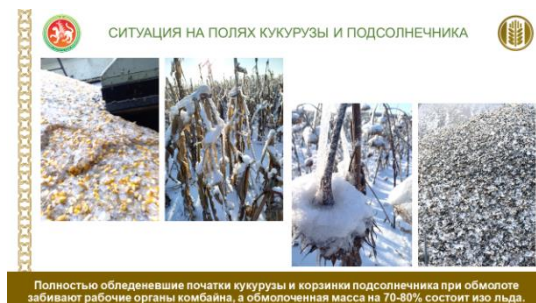
В декабре планируются повторные выезды, с последующим контролем исполнения данных рекомендаций. Далее в ежемесячном формате будем оказывать консультационную и практическую помощь этим районам.

В завершении о ходе уборки кукурузы и подсолнечника, а также состоянии озимых.

(Сл.13) Кырларда эле 9 мең гектар кукуруз һәм 80 мең га кәнбагыш суктырып аласы бар. Жир артык юеш булу сәбәпле, суыкларга кадәр алар жыеп алынмады. 23нче ноябрьдә бөтен республика буенча узган боз яңгыры әлеге культураларны жыюны тагын да авырлаштырды.

(Сл.14) Тулысынча бозланып каткан кукуруз чәкәннәре һәм кәнбагыш слайдта яхшы күренә. Суктырганда алар комбайнны тыгылдыра, суктырылган масса 70-80% боздан тора, шул сәбәпле аны киптереп тә

булмый. Кәнбагыш орлыгының үз дымлылыгы 25-30% тәшкит итә (ГОСТ буенча 6,0-8,0%).



Көзге яңгырлар күп булу сәбәпле чәчүлекләрдә десикация уздыру үсемлекләрне тамырына кадәр киптерергә мөмкинлек бирмәсә дә, көнбагышның әчелеге артуын тоткарлады. Мондый кырларда аларның әчелеге 3 берәмлектән артмый (ГОСТ буенча 5 берәмлеккә кадәр).

Кукуруз буенча да шундый ук хәл.

(Сл.15) Бүген инвесторлар һәм авыл хужалыгы оешмалары кирәкле ресурслар белән тәэмин ителгән һәм мөмкинлек булу белән эшне дөвам итәргә әзер.



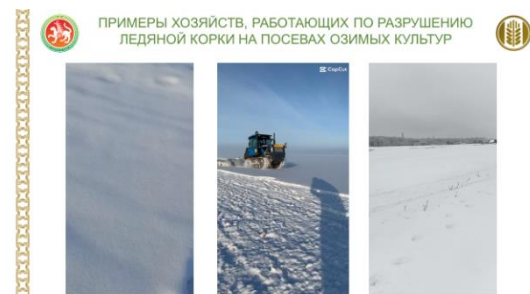
(Сл.16) Специалисты филиала ФГБУ «Россельхозцентр» по Республике Татарстан провели выборочное обследование посевов озимых культур, где также после ледяного дождя



местами образовалась подвешенная ледяная корка толщиной 4-8 мм.

По мнению ученых и практиков, отрицательное влияние ледяной корки на состояние озимых зависит от высоты снежного покрова и ее толщины.

(Сл.17) Нами были даны рекомендации обследовать эти поля и по ситуации разрушить ледяную корку катками или кольчатыми и пружинными боронами в целях облегчения доступа воздуха растениям. Порядка трех десятков хозяйств эту работу уже провели.



Доклад окончен. Спасибо за внимание.