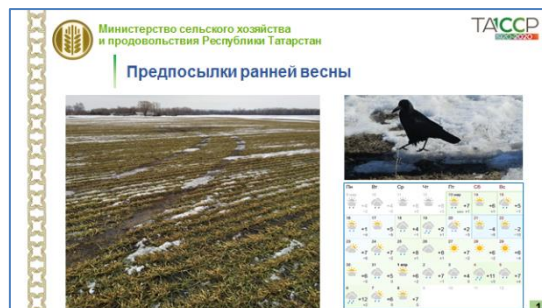


Уважаемые Рустам Нургалиевич, Алексей Валерьевич, участники совещания!

*Мероприятия по повышению продуктивности пашни
Республики Татарстан*

(Сл.1) Весна в этом году пришла раньше предыдущей. Аграрии Южного и Северо-Кавказского округов к полевым работам приступили на 10 дней раньше среднелетних сроков.



Вероятность раннего начала работ и для нашей республики тоже высока. Много открытых от снега полей. Уже пробно на подкормку озимых культур и многолетних трав вышли два района – Актанышский и Чистопольский. Поэтому повсеместно нам надо ускорить процессы подготовки к посевной.

(Сл.2) В плановом режиме идет работа по обеспечению ресурсами – закупка семян, удобрений, средств защиты. Проходят приемки рабочих планов с участием моих заместителей и руководителей АПК республики. Об этом более подробно доложим на следующих видеоконференциях.



Вся наша работа в отрасли земледелия нацелена на повышение продуктивности пашни и доходности гектара. И по этой тематике проводится много обучающих семинаров, агроучёб.

Мы все знаем, земля – наше богатство и должно быть соответствующее отношение к ее использованию. Это и противоэрозийные мероприятия (лесомелиорация (РТ) 150 млн.руб., агролесомелиорация (софинансир.) 15,6 млн.руб.),

сохранение и восполнение ее плодородия. Иначе полная деградация почв и на такой пашне экономически оправданный урожай получить практически невозможно.

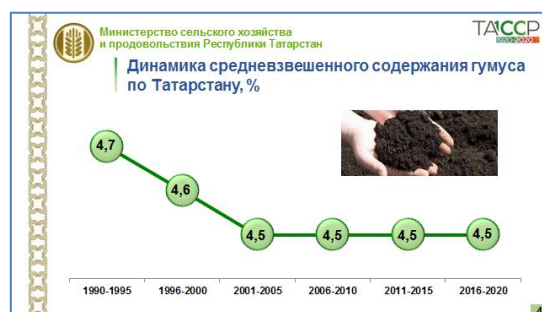
Конечно, ситуацию до этого доводить нельзя.

Поэтому Министерством в этом направлении целенаправленная работа ведется, и большинство сельхозформирований более щадяще начали относиться к своей пашне.

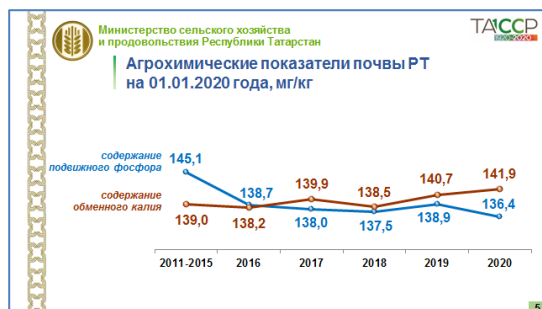
(Сл.3) Применение элементов берегающего земледелия, ее биологизация через внесение органики, в том числе через сидеральных паров и пожнивных посевов, возделывание культур-улучшителей (горох, многолетние травы, крестоцветные и т.д.), заделка соломы, применение биологических средств и минеральных удобрений позволили нам в целом ситуацию стабилизировать.



(Сл.4) По данным наших агрохимических служб (ЦАС «Татарский», САС «Альметьевская») средневзвешенное содержание гумуса с 2000 года стабилизировалось. Информация представлена на экране.



(Сл.5) По фосфору и калию картина в целом по республике тоже не критичная.



(Сл.6) У нас такая же аналитика в разрезе хозяйств имеется не только по макро-, но и по микроэлементам.

Обследованная площадь, тыс.га	Средневзвешенное содержание микроэлементов							
	бор	молибден	марганец	медь	цинк	кобальт	сера	
на 01.01.2010	3278,3	0,62	0,14	59,8	3,3	3,8	1,6	7,4
на 01.01.2020	3160,7	↑ 1,1	↓ 0,13	↓ 54,1	↓ 2,0	↓ 1,2	↓ 0,8	↓ 5,6

Обеспеченность	низкая	< 0,33	< 0,1	< 30	< 1,5	< 2,0	< 1,0	< 6,0
	средняя	0,34-0,7	0,11-0,22	31-70	1,6-3,3	2,1-5,0	1,1-2,2	6,0-12,0
	высокая	> 0,7	> 0,22	> 70	> 3,3	> 5	> 2,2	> 12

Все это делается не для отчета. В последнее время мы часто говорим об управлении процессом формирования урожая. Зная состояние своей почвы, наличие элементов питания через листовую и тканевую диагностику, применяя интегрированную защиту можно в любой год получить значительно больше урожая, чем у соседа, который эти подходы игнорирует.

(Сл.7) В целом государственное регулирование плодородия земель сельскохозяйственного назначения регулируется Федеральным законом от 16 июля 1998г. № 101-ФЗ («О государственном регулировании обеспечения земель сельскохозяйственного назначения»).

Приказ Минсельхоза России от 04.05.2010 № 150 (ред. от 08.08.2012) «Об утверждении Порядка государственного учета показателей состояния плодородия земель сельскохозяйственного назначения».

В целях реализации положений [статьи 15](#) Федерального закона от 16 июля 1998 г. № 101-ФЗ «О государственном регулировании обеспечения плодородия земель сельскохозяйственного назначения» утвержден [Порядок](#) государственного учета показателей состояния плодородия земель сельхозназначения.

В целях реализации положений Федерального закона Приказом Минсельхоза России (от 04.05.2010 № 150 (ред. от 08.08.2012)) был утвержден Порядок государственного учета показателей состояния плодородия земель сельскохозяйственного назначения. Но эти нормативные акты не всеми соблюдаются.

Есть районы, которые 10-15 лет не обследовали значительные свои площади.

(Сл.8) Проблемные районы на экране.

Пестречинский	Нурлатский
Верхнеуслонский	Тукаевский
Высокогорский	Спасский
Лаишевский	

Данный показатель – это уровень руководителей хозяйств данных районов, их компетентность в данной отрасли. Как можно не интересоваться состоянием своей

пашни целые десятилетия, когда твой сосед уже управляет всем этим процессом.

Такой небрежный подход ряда руководителей нас не устраивает. Поэтому, если ситуация в текущем году у них не исправиться, мы начнем применять санкции, ограничивая бюджетную поддержку по отрасли земледелия. Зачем тратить бюджетные деньги, когда «не в коня корм».

(Сл.9) Конечно, для обеспечения положительного баланса необходимо внести оптимальное количество минеральных удобрений. На сегодня накоплено 107,6 тыс.тн или 38,5 кг д.в./га с приростом за 2 недели 7 кг д.в./га. За этот период Тукаевский район прибавил 19 кг д.в./га, Нурлатский – 18, Мензелинский и Аксубаевский по 15, Буинский и Заинский по 12, Апастовский, Кайбицкий и Сармановский – свыше 10 кг д.в./га. В разрезе районов информация на экране.



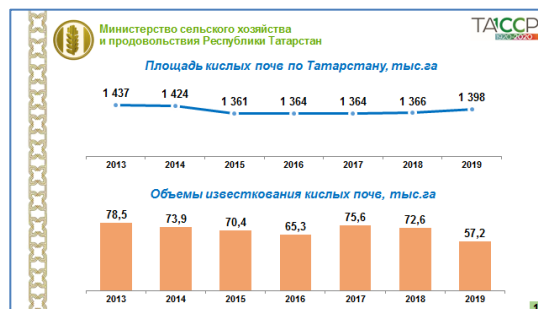
Район	На 1 га посевной площади, кг д.в./га	Район	На 1 га посевной площади, кг д.в./га	Район	На 1 га посевной площади, кг д.в./га
Заинский	77,0	Анкаевский	37,4	Черемшанский	29,4
Сармановский	70,4	Клязминский	37,3	Лавинский	29,3
Тукаевский	63,0	Арсинский	36,5	Альметьевский	28,6
Тетюшский	62,1	Алькеевский	36,8	Р.Слободский	27,6
Апастовский	58,2	Аптаньинский	35,7	Топкачский	27,0
Батырский	56,9	Менделеевский	35,4	Ленингорский	24,6
Сабанский	54,9	Менделеевский	35,2	Апастовский	19,2
Нурлатский	52,0	Высокогорский	34,8	Верхнеуслонский	18,8
Буинский	48,9	Чистопольский	34,7	К.Ульяновский	17,1
Мензелинский	48,5	Зеленодольский	34,0	Кайбицкий	16,4
Кукморский	46,6	Елабужский	33,8	Новошешковский	16,3
Мандрыковский	43,2	Баванский	32,8	Агрызский	9,3
Аксубаевский	41,9	Пестрчинский	32,7		
Муслимовский	41,1	Спасский	32,3		
По ИТ	38,5	Бугульминский	32,1		
		Алексеевский	32,0		
		Дрожжановский	30,1		

Республиканскую стимулирующую поддержку на минеральные удобрения из расчета 515 руб./га сельхозтоваропроизводители уже получают. Кто накопил 35 кг д.в./га, наша поддержка позволит еще прибавить 10-12 кг к имеющимся. Просил бы руководителей хозяйств, фермеров ускорить предоставление пакета документов для получения бюджетной финансовой помощи.

Чтобы наши внесенные удобрения и полезные почвенные микроорганизмы работали, нужны определенные условия, где главным является оптимальная кислотность почвы.

(Сл.10) В целом у нас 1,4 млн.га или 42% кислых почв.

Благодаря республиканской программе мы ежегодно известкуем свыше 60 тыс.га, что позволяет не допускать деградации нашей пашни.



(Сл.11) С 2019 года запущена федеральная программа и мы, софинансируя, планируем в текущем году произвести 80 тыс.га с выходом к 2024 году до 100 тыс.га ежегодно.

Министерство сельского хозяйства и продовольствия Республики Татарстан
ТАСССР
План проведения известкования кислых почв на 2020-2024 годы

Показатель	2020г.	2021г.	2022г.	2023г.	2024г.
Площадь пашни, на которой планируется реализовать эти мероприятия, тыс.га	80	85	90	95	100
Прогнозируемый объем инвестиций, млн Р	512,1	571,3	635,2	704,0	778,1
Средние затраты на 1 га, тыс. Р	6,4	6,7	7,1	7,4	7,8

(Сл.12) В зимний период со всеми заинтересованными хозяйствами необходимая работа проведена. Для выполнения индикаторов все условия есть:

- 23 лицензированных известковых

карьера с мощностью производства 1,2 млн.тн извести,

- техника для внесения,

- наработанный опыт.

На сегодня получено заявок на 100 тыс.га проведения известкования при лимите 80 тыс.га. **(Сл.13)** Активность районов

на экране. Это тоже показывает отношение руководителей к своей пашне.

Поддержка с текущего года будет

в виде субсидии. Прошу руководителей хозяйств, фермеров ускорить разработку проектно-сметной документации на известкование.



Министерство сельского хозяйства и продовольствия Республики Татарстан
ТАСССР
Активность районов по известкованию в 2020 году

Район	План известкования, га	Район	План известкования, га
Мензелинский	7481	Ленингорский	750
Арский	6740	Высокогорский	735
Актанышский	6102	В.Услонский	659
Бунский	5424	Азнакаевский	600
Тукаевский	4884	Лайшевский	509
Атнинский	4327	Менделеевский	370
Чстопольский	4323	Бавлinsky	200
Дрожановский	4241	Бугульминский	140
Завинский	3757	Альметьевский	
Алексеевский	3579	Черемшанский	0
Алькеевский	3509	Новошешминский	
Тетюшский	3384	Ютазинский	
Балтасинский	3317		

В отличие от прошлых лет в этом году тендера и привязки к площадям нет. Кто планирует известковать в октябре, то им средства не останутся. Запланировать известкование после позднеубираемых культур (такие как, подсолнечник) считаем нецелесообразным, так как там и качество работ хромает. Прошу, кто реально хочет известковать качественно, получить своевременно субсидии, нужно запланировать проведение работ в летний период, на паровых полях и полях под раннеубираемыми культурами.

Прошу руководителей эти моменты учесть и при необходимости пересмотреть структуру посевов и размещение самих культур.

(Сл.14) Коротко о доведении бюджетных средств.

В настоящее время за счет средств бюджета РТ доведены субсидии до хозяйств в сумме 1,6 млрд.руб., в т.ч.:

Министерство сельского хозяйства и продовольствия Республики Татарстан		TACCP 2008-2013
Государственная поддержка		
Доведенные субсидии до хозяйств - 1,6 млрд.Р:		
- на техническую и технологическую модернизацию	- 1,0 млрд.Р	
- за январский объем реализованного молока	- 280 млн.Р	
- на приобретение минеральных удобрений	- 161 млн.Р	
До конца марта будут доведены - 1,8 млрд.Р:		
- софинансируемые субсидии за объем реализ. молока	- 1,3 млрд.Р	
- на оказание несвязанной поддержки	- 300 млн.Р	
- на стимулирование зерновых и зернобобовых культур	- 150 млн.Р	
Будут доведены за счет средств регионального бюджета - 1,5 млрд.Р:		
- на приобретение минеральных удобрений	- 1,0 млрд.Р	
- на техническую и технологическую модернизацию	- 500 млн.Р	

- на техническую и технологическую модернизацию

- 1,0 млрд.руб.;

- за январский объем реализованного молока - 280 млн.руб.;

- на приобретение минеральных удобрений - 161 млн.руб.

До конца марта будут доведены еще 1,8 млрд.руб. софинансируемых субсидий:

- за объем реализованного молока - 1,3 млрд.руб.;

- на оказание несвязанной поддержки - 300 млн.руб.;

- на стимулирование развития зерновых и з/бобовых культур

- 150 млн.руб.

Так же в ближайшее время будут доведены субсидии за счет средств регионального бюджета еще на 1,5 млрд.руб., из которых:

- на приобретение минеральных удобрений - 1 млрд.руб.;
- на техническую и технологическую модернизацию

- 500,0 млн.руб.

Прошу руководителей хозяйств максимально направить эти средства на подготовку к весенне-полевым работам.

(Сл.15) Завершая, прошу обратить внимание на экран. Хотя на месяц прогнозировать погоду сложно. Не всегда он совпадает. Но при такой ситуации в ближайшие дни нигде на полях снега не останется. Поэтому призываю всех причастных к посевной, предстоящую неделю сделать ударной к ее подготовке.



Доклад окончен.

Спасибо за внимание.