

**Выступление заместителя Премьер-министра РТ,  
министра сельского хозяйства и продовольствия РТ  
М.А. Зяббарова**

**«Об итогах работы агропромышленного комплекса в 2019 году  
и задачах на 2020 год»**

**МВЦ «Казань Экспо»**

**12 февраля 2020 года**

**Хөрмәтле Рәстәм Нургалиевич! Марат Готович!  
Алексей Валерьевич!  
Хөрмәтле коллегия утырышында катнашучылар!  
Уважаемые участники заседания!**

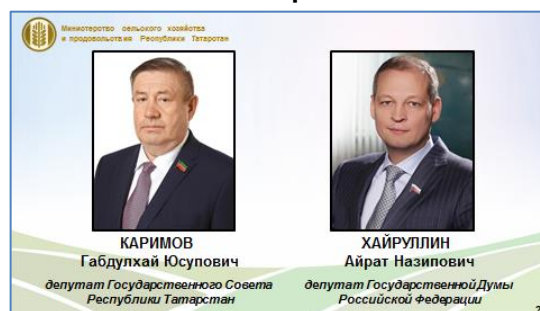
Рады приветствовать вас на итоговой коллегии нашего Министерства, которая проходит совместно со 2-ой специализированной выставкой «ТатАгроЭкспо». В данном мероприятии за 3 дня планируется участие более 10 тысяч человек.

**(Сл.1)** В республике дан старт празднованию 100-летия ТАССР, 75-летия Великой Победы. Наше министерство тоже готовится отмечать свое 100-летие. 27 мая 1920 года был создан Народный комиссариат земледелия. Мы планируем в течение года поздравить всех ветеранов сельского хозяйства.



**Уважаемые коллеги!**

**(Сл.2)** В феврале сельскохозяйственная отрасль республики потеряла двух ярких руководителей и крупных инвесторов агропромышленного комплекса. 2 февраля перестало биться доброе сердце Каримова Габдулхая Юсуповича – директора ООО «Сервис Агро», главного картофелевода республики и депутата Госсовета РТ. 7 февраля трагически оборвалась жизнь Хайруллина Айрата Назиповича – основателя Агрохолдинга



«Красный Восток», авторитетного, инициативного руководителя, умелого организатора производства, трудолюбивого человека, активного общественного деятеля, депутата ГосДумы. Светлая им память! Сервис Агро и Красный Восток являются флагманами отрасли. Компании возглавили продолжатели их дел - сыновья – Марат Габдулхаевич и Адель Айратович!

Министерство, главы районов, отраслевые ведомства окажут совместно практическую помощь в производственной деятельности этих предприятий.

**(Сл.3)** В последнее время сельскому хозяйству уделяется особое внимание. На прошедшем в декабре заседании Госсовета, Президент России В.В.Путин в качестве ключевых обозначил вопросы эффективного сельхозпроизводства и обустройства сельских территорий, их сбалансированного развития. Отмечено, что без комплексного решения этих вопросов дальнейшее динамичное развитие АПК уже невозможно.



**(Сл.4)** Комплексный подход в республике используется давно. Благодаря этому и поддержке руководства в Вашем лице, Рустам Нургалиевич, мы в 2019 году в очередной раз заняли 4 место по Российской Федерации и 1 место в ПФО по доле валовой продукции сельского хозяйства.



**(Сл.5)** За предыдущий год произошло увеличение доли АПК в ВРП республики на 1,3%. Наблюдается прирост по всем направлениям деятельности. В 2019 году, включая пищевку, мы произвели продукции на сумму более 461 млрд.руб.



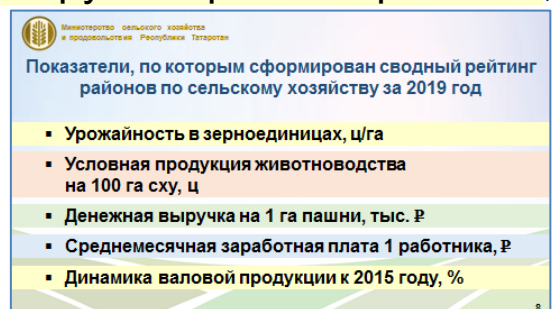
**(Сл.6)** Стоимость валовой продукции сельского хозяйства выросла на 3% и составила почти 251 млрд.руб. Улучшилась экономика отрасли.



**(Сл.7)** Денежная выручка выросла на 15% и составила более 119 млрд.руб. Прибыль выросла на 1 млрд.руб. Рентабельность превысила 10,5%, уменьшилось количество убыточных хозяйств.



**(Сл.8)** Министерством ежегодно формируется рейтинг районов, который состоит из 5-ти основных показателей, с учетом результатов по растениеводству, животноводству и экономике. При формировании сводного рейтинга районам по каждому показателю присваивается балл от 1 до 43 и, затем находится среднее значение.



**(Сл.9)** Сводный рейтинг 2019 года вы видите на экране. Районы с комплексами на нем выглядят более чем достойно, но в рейтинге без комплексов, эти же районы далеко не



в числе лидеров. Это к тому, чтобы Вы не успокаивались!

Остановимся подробнее на каждом из показателей.

**(Сл.10)** Средний показатель по урожайности в зерноединицах

составил 27,2 ц с гектара и это выше 2018 года на 1,2 ц. Но проблемы с урожайностью остаются. Как видите, часть районов (Агрызский, Камско-Устьинский, Альметьевский) не дотягивают и до 20 ц с га.



**(Сл.11)** Для улучшения данного показателя удалось

адаптировать технологию отрасли земледелия к климатическим условиям. В структуре посевов растет доля засухоустойчивых сортов, более профессионально используются сохранение влаги, средства защиты растений и факторы биологизации земледелия.



В целом, результаты года по растениеводству оцениваем как хорошие. Есть позитивная динамика, это более 4,5 млн.тн зерна, 2,8 млн.тн сахарной свеклы, картофеля – 1,2 млн.тн, овощей - более 340 тыс.тн.

**(Сл.12)** Урожай формировался в непростых условиях. К весне

погибло 218 тыс.га озимых культур и ущерб по ним составил 1,4 млрд.руб. Минсельхоз России возместил аграриям ущерб только по застрахованным 60 тыс.га в размере 120 млн.руб. Порядок на этот год такой же.





**(Сл.13)** Задача на текущий год по растениеводству - обеспечить 5% рост. Это весьма серьезная цель, но и задел заложен весомый, выполнение мероприятий на слайде.



**(Сл.14)** Для увеличения урожайности прошу обратить внимание на вопрос питания растений - это минимум 70 кг д.в. на гектар. Влияние питания на урожайность на примере прошлого года на экране.

Министерство сельского хозяйства и продовольствия Республики Татарстан

**Важные моменты в технологии возделывания**

- ✓ Дробное питание не менее 70 кг д.в./га (накопление на сегодня 25 кг.д.в/га)
- ✓ Качественные районированные семена
- ✓ Качественная «пакетная» защита посевов
- ✓ Проведение посевной кампании в сжатые сроки

**Зависимость урожая от минерального питания**

Район	На 1 га посевной площади, кг д.в./га	Урожайность зерноед-ц/га
Занский	103,9	39,6
Тукаевский	93,8	33,2
Сармановский	90,0	33,0
Тетюшский	87,2	35,0
Сабинский	82,6	31,9
Балтасинский	76,5	35,2
Атнинский	75,2	37,5
Нурлатский	69,9	32,6
Мензелинский	67,9	36,1
Кукморский	67,4	33,4

На сегодня накопление – 25,3 кг д.в. Стимулирующую поддержку – накопившим 35 кг д.в., начнем выдавать уже в ближайшие дни по представленным документам.

Прошу не затягивать с покупкой удобрений. Чем ближе к посевной, тем они дороже.

**(Сл.15)** Не везде используется потенциал семян. Мы настоятельно рекомендуем не засеивать семенами ниже 2 репродукции, заранее закладывая себе убыток.

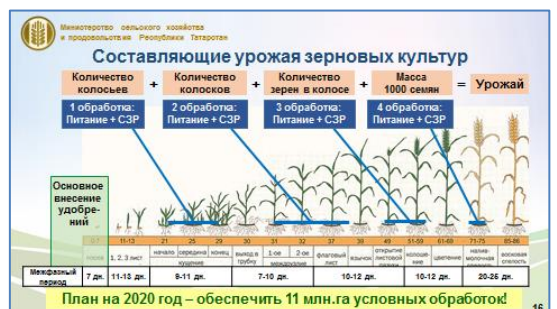
Министерство сельского хозяйства и продовольствия Республики Татарстан

**Наличие семян на реализацию под урожай 2020 года**

Организация	Культура	Кол-во, тонн
ФГБУ ТатНИИСХ	Пшеница яровая	33
	Ячмень	53
Ассоциация «Элитные семена Татарстана»	Пшеница яровая	14585
	Ячмень	13786
	Овес	955
ООО «АФ «Кама» (семенной завод)	Пшеница яровая	877
	Ячмень	4240
ООО «Буа элеватор», хозяйства входящие в состав ХК «Ак Барс»	Пшеница яровая	1886
	Ячмень	5000
	Ячмень	1200
	Горох	500
<b>Всего</b>		<b>43115</b>

По зерновым у нас ресурс достаточный. Нужно лишь желание обновиться.

**(Сл.16)** - Серьезная точка роста – пакетная защита растений совместно с листовыми подкормками. Для нас нормой должна стать минимум 3-х кратная, желательно 4-х кратная работа по листу. Схема, которая на



слайде, должна быть обязательна для всех агрономов. Мы в последние годы, где применяли эти агроприемы, имеем хороший экономический эффект.

Ещё один важный резерв - вода, которая применяется для опрыскивания растений, в большинстве не пригодна для работы без соответствующей подготовки.

**(Сл.17)** Сейчас на местах введены в строй около 100 стационарных растворных узлов с предварительной подготовкой воды по температуре, жесткости и кислотности, 60% их стоимости мы возместили из республиканского бюджета. Но даже при такой поддержке ряд районов не смогли построить хотя бы одну установку. Применяя этот простой метод мы сможем получить до 500 тыс.тн дополнительного зерна.



Прошу меня услышать, уважаемые главы и руководители хозяйств!

**(Сл.18)** С текущего года введены некоторые изменения в части погектарной поддержки, она делится на 2 части. По компенсирующей условия не меняются, а по новому направлению, стимулирующей - поддержкаа будет оказана:

Министерство сельского хозяйства и продовольствия Республики Татарстан

**Государственная поддержка по софинансируемым статьям**

<b>Итого по софинансируемым направлениям</b>	<b>1857,5 млн Р</b>
<b>Компенсирующие субсидии:</b>	
По направлению несвязанной поддержки	925,0 млн Р
На развитие элитного семеноводства	150,0 млн Р
Страхование растениеводства	100,0 млн Р
<b>Стимулирующие субсидии:</b>	
На поддержку многолетних насаждений	68,9 млн Р
Приоритетные подотрасли растениеводства	300,0 млн Р
Развитие мелиорации земель	241,0 млн Р
в т.ч. известкование кислых почв	70,0 млн Р
Фед. проект «Экспорт продукции АПК»	72,6 млн Р

18

- на увеличение площадей и валового сбора зерновых и зернобобовых;
- на поддержку многолетних насаждений.

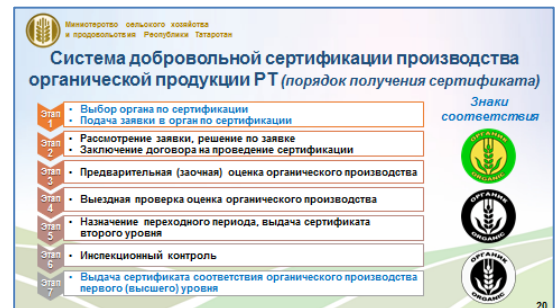
**(Сл.19)** С этого года предусмотрена и федеральная поддержка на известкование кислых почв. На текущий год планируем произвестковать 80 тыс.га с ростом к 2019 году на 40%, а к 2024 году довести до 100 тыс.га в год. Это тоже позволит улучшить состояние и продуктивность пашни.

Министерство сельского хозяйства и продовольствия Республики Татарстан

**План проведения известкования кислых почв на 2020-2024 годы**

Показатель	2020г.	2021г.	2022г.	2023г.	2024г.
Площадь пашни, на которой планируется реализовать эти мероприятия, тыс.га	80	85	90	95	100
Прогнозируемый объем инвестиций, млн Р	512,1	571,3	635,2	704,0	778,1
Средние затраты на 1 га, тыс. Р	6,4	6,7	7,1	7,4	7,8

**(Сл.20)** С 1 января вступил в силу Федеральный закон ФЗ-280 «Об органической продукции». Республика выступает одной из пилотных площадок.



**(Сл.21)** Уже есть сельхозформирования, которые начали работать в этом направлении. В текущем году нами будет разработан механизм их поддержки.

Министерство сельского хозяйства и продовольствия Республики Татарстан

**Потенциальные участники реализации органического производства**

Сельхозпредприятие	Руководитель
ООО АФ «Кырлай», Арский р-н	Каримов Марат Габделхаевич
Глава КФХ «Маслаков Г.Д.», Мензелинский р-н	Маслаков Геннадий Дмитриевич
ООО им.Тимирязева, Балтасинский р-н	Исрафилов Булат Сайдашевич
ООО АФ «Возрождение», Арский р-н	Садыхов Ильгизяр Минневалиевич
ООО «Агропромышленный холдинг Андрюшкино», Мамадышский р-н	Писцова Оксана Викторовна

### И в завершении вопросов блока растениеводства.

Прошу глав районов и сельхозформирований исключить причины низкой урожайности: 1.некачественные семена; 2.низкий уровень подкормки удобрениями на 1 га; 3.слабую защиту растений; 4.потери при уборке.

В ближайшие дни завершим разработку рабочих планов на посевную. Мы более жестко будем контролировать исполнение планов и соблюдение перечисленных норм. В режиме еженедельных совещаний будем показывать динамику.

**(Сл.22)** Следующий показатель связан с животноводством.

Рейтинг районов по этому показателю также контрастный. Произведено молока по всем категориям хозяйств 1 млн. 893 тыс.тн, в т.ч. в сельхозформированиях - 1 млн 350 тыс.тн, с продуктивностью 5842 кг на корову.

Министерство сельского хозяйства и продовольствия Республики Татарстан

Рейтинг районов по условной продукции животноводства на 100 га сельхозгодий

Место	Район	ц/100 га	Место	Район	ц/100 га
1	Тукаевский	43043	33	Бавлинский	388
2	Зеленодольский	4083	34	Сармановский	373
3	Лаишевский	4051	35	Елабужский	346
4	Пестрчинский	3097	36	Чистопольский	315
5	Сабинский	2777	37	Мензелинский	297
6	Актанышский	2682	38	Тетюшский	291
7	Нижнекамский	2191	39	Альметьевский	239
8	Атнинский	2112	40	К.Устьинский	226
9	Буинский	1808	41	Бугульминский	205
10	Балтасинский	1798	42	Черемшанский	197
11	Кукморский	1613	43	Спасский	155
			По РТ		1188

**(Сл.23)** Наибольшие объёмы молока в Кукморском, Балтасинском, Атнинском районах. За ними почти 20% молока республики, имея при этом 14% молочных коров от всего поголовья.

Министерство сельского хозяйства и продовольствия Республики Татарстан

Объём производства молока за 2019 год в передовых районах

Район	тыс.тн	% к 2018г.
Кукморский	100	112
Балтасинский	88	115
Атнинский	81	114

20% от общего объема РТ



30 января 2020 года труженики Кукморского муниципального района впервые в истории республики перешагнули планку 300 тн суточного надоя. Это наивысший результат среди всех муниципальных районов страны.

**(Сл.24)** Вчера Президент Республики Татарстан Кукморскому району за эти достижения вручил орден «За заслуги перед Республикой Татарстан». Следующая планка на орден уже 400 тн надоя в сутки.



**(Сл.25)** Мы не стоим на месте. В работе более 40 инвестпроектов на 35,5 тыс.гол. коров, это дополнительно 150 тыс.тн молока в год и уже другая экономика. А резервы здесь большие.

Министерство сельского хозяйства и продовольствия Республики Татарстан

Крупные инвестиционные проекты по животноводству на 2019-2021 гг.

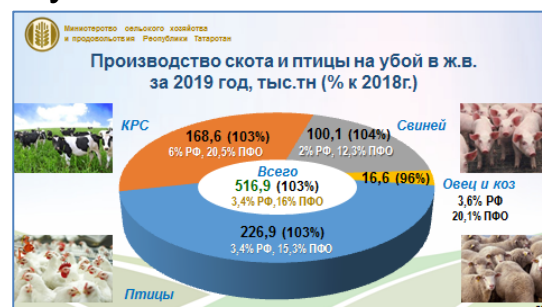
Район	Проектная мощность, гол.	Заказчик	Район	Проектная мощность, гол.	Заказчик
Азнавский	2000	ОО «АгроСила» (ОО «А.Ф. «Азнайка»)	Кукморский	1000	ОО «Россель»
Актанышский	1000	ОО «А.Ф. «Чинава»	Кукморский	1500	СХПК им. Вахитова
Алабугинский	1000	ОО «С.Ф. «Ильдар»	Кукморский	600	ОО «Валитова»
Атнинский	1000	СХПК «Плазмавод им.Ленина»	Кукморский	2400	ОО «Сарманов-Агро»
Буинский	600	ОО «Тугайский»	Кукморский	2400	ОО «Восток-Агро»
Балтасинский	900	ОО «С.М. «Каварган»	Ленингорский	600	ОО «С.Ф. «Спартак»
Балтасинский	1000	ОО «И.М. «Тимирязев»	Туртлайский	600	ОО «Ильдар-С.Ф.»
Бугульминский	3500	ОО «Кызыл Юл»	Туртлайский	1200	КФХ «Хамитов И.Р.»
Бугульминский	1000	ОО «Феврия Тива Татарстан» (комп. «Эконива»)	Туртлайский	700	ОО «Мас. Сиб.»
Елабужский	1000	ОО «Мир»	Туртлайский	2000	ОО «Т.М.С.»
Ишбердский	300	ОО «Алькор»	Сабинский	600	ОО «Саб.»
Ишбердский	1200	ОО «Аврет-Муслим»	Тетюшский	500	ОО «Варчье»
			Тетюшский	300	ОО «А.Ф. «Алоса»
			Тетюшский	1000	ОО «Лана»
			Тюлячканский	300	ОО «АгроЛана»
			Тюлячканский	500	ОО «Ильчан»



**(Сл.26)** По объемам производства молока среди субъектов Российской Федерации по всем категориям хозяйств мы занимаем первое место, имея более 6% от общего объема.



**(Сл.27)** Произведено скота и птицы на убой в живом весе почти 517 тыс.тн - 8 место в Российской Федерации. Здесь основная доля за птицеводами.



**(Сл.28)** Производство мяса птицы представлено в основном крупными комплексами: Челны Бройлер и Ак Барс холдинг. Они производят 90% по республике и динамика хорошая. Фермеры тоже активно развивают птицеводство.



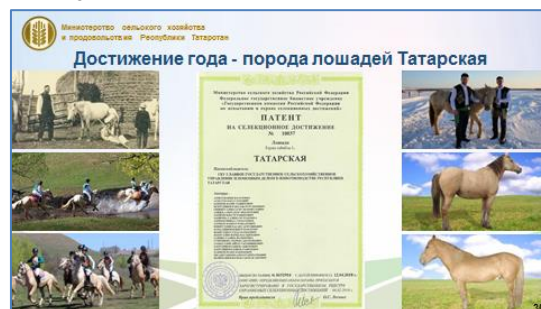
**(Сл.29)** Свиноводство сконцентрировано в 5 крупных предприятиях: Камский Бекон, Авангард, ТатМитАгро, Феникс и А/Ф Ялтау, где производится почти 86 тыс.тн свинины.



В Республике также сохранена племенная база по овцеводству – это 3,5 тыс. овцематок. В прошлом году начато строительство двух овцеводческих комплексов - на 500 овцематок в КФХ Заикина из Альметьевска и на 2100 голов в КФХ Фалалеева из Елабуги.

Имеются селекционные успехи и в коневодстве.

**(Сл.30)** 6 февраля 2019 года в государственном реестре охраняемых селекционных достижений зарегистрирован патент на лошадей породы «Татарская». Для дальнейшего развития породы в сельхоз-организациях предусмотрены субсидии на покупку маточного поголовья в размере 5 млн.руб.



**(Сл.31)** В прошедшем году проведена серьезная работа по внедрению кормовых центров по производству полноценных сбалансированных кормов. Эффект здесь значительный!

Показатель	Ед. изм.	Результат
Надой за 1 день	тн	+ 4,1
Выручка за день от молока за месяц	тыс. Р	+117,5
Уменьшение трудозатрат (6 чел. x 19,5)	тыс. Р	117
Экономия корма за счет отходов (45 кг x 5% = 2,25 кг x 1350 гол. x 170,1Р)	тыс. Р	516,7
<b>ИТОГО экономия</b>	<b>тыс. Р</b>	<b>+4157,2</b>
Кормовой центр	Стоимость Окупаемость 42,0 млн Р / 4,2 млн Р	<b>млн Р 42,0</b> <b>10 месяцев</b>

Так, в Вахитово Кукморского района использование кормоцентра в течение 1 месяца дало экономический эффект более 4 млн.руб. Надой молока увеличился на 11%, произошла экономия кормов. Срок окупаемости кормоцентра составил 10 месяцев.

**(Сл.32)** Другой пример. В этом же районе был создан сельхозпотребкооператив «Монокорм» для обеспечения членов кооператива – владельцев личных подворий монокормом. За счёт сбалансированности надой коров в ЛПХ увеличился дополнительно до 10 литров в сутки. Доходность молока выросла в 1,5 раза.

Месяц	Раздача «монокорма», тн		Всего
	Раздой	Сухойтой	
Август	5,9		5,9
Сентябрь	8,2		8,2
Октябрь	42,4		42,4
Ноябрь	66,9	1,9	68,8
Декабрь	75,9	3,7	79,6
За 2019г.	199,4	5,6	205,0

Аналогичная эффективность использования кормоцентра и в «Продпрограмме» Мамадышского района, они в т.ч. за счет этого надаивают 146 тн молока в сутки. При этом реализует корм ещё пяти районам, зарабатывая прибыль.

Сабинский район в июне запускает масштабный проект кормоцентра с мощностью на 10 тыс.гол. КРС.

Реализация всех этих мероприятий, несомненно, приведет к росту доходности отрасли.

Генетический потенциал животных невозможно раскрыть без внедрения современных технологий. Поэтому точками роста в этом году станут цифровизация управления стадом.

Например, «Уныш» Атнинского района - за счёт внедрения программного продукта управления стадом увеличил продуктивность на 40%, а дополнительную прибыль - на 8 млн.руб.

**(Сл.33)** Наша Стратегия по животноводству на ближайшие 5 лет:

- *увеличить объемы производства молока до 2,5 млн.тн;*

- *увеличить продуктивность коров до 7000 кг в год;*

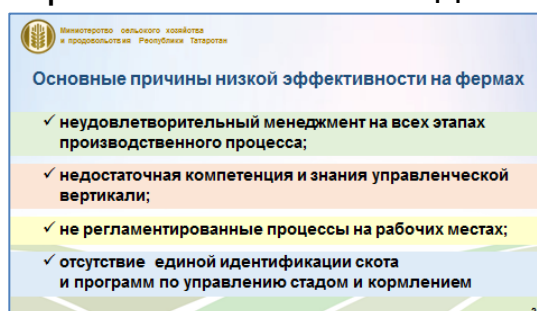
- *создать экономически устойчивую отрасль с внедрением цифровизации;*

- *организовать учебно-производственный центр по молочному животноводству и технологии производства кормов.*



**(Сл.34)** Для успешной реализации Стратегии животноводства необходимо повышать эффективность сельхозформирований.

Причины низкой эффективности на фермах указаны на слайде.



Главам районов и руководителям хозяйств, находящихся в красной зоне по показателю условной продукции животноводства, рекомендуем изучить, и внедрить лучшие практики успешных

районов. По итогам полугодия проведем анализ, какие меры предприняты для изменения ситуации.

**(Сл.35)** Один из основных экономических показателей это денежная выручка на 1 гектар пашни. Лидером в этом направлении является Тукаевский район. К сожалению, есть районы, где выручка в 3 раза ниже, чем среднереспубликанская.



**(Сл.36)** Бүген илебезнең азык-төлек базары без узган ел саткан продукциягә караганда берничә тапкыр артыграк күләмне кулланырга сәләтле. Акча кереме 120 млрд. сумга җитте һәм 16 млрд. сумга артыграк булды.



Житештерелгән продукцияне сату күләмен арттыруны муниципаль бюджет оешмаларын тәэмин итүдә, һәм әлбәттә, чит илгә сатуны җайга салуда күрәбез!

**(Сл.37)** Серьезные стоимостные объемы и хорошую динамику роста имеют районы, приведённые на слайде (Атнинский - 125%, Кукморский - 124%, Лайшевский - 119%, Балтасинский - 118%, Зеленодольский - 111%, Сабинский - 110% районы).

Район	млрд. ₽	% к 2018г.	в т.ч. сельхозпредприятие	млрд. ₽
Тукаевский	20,9	118	ООО «Челны Бройлер»	9,3
Зеленодольский	8,8	111	ООО «Майский»	3,3
Лайшевский	4,9	119	ООО «ПК «Ак Барс»	3,4
Альшеевский	4,8	119	ООО «КВ Агро»	1,7
Буинский	4,9	102	ООО «Авангард»	2,9
Зайнский	4,6	149	ООО «Ф «Зай»	1,4
Сабинский	3,6	110	ООО «ТатМитАгро»	0,9
Сармановский	3,3	130	ООО АФ «Сарман»	1,2
Балтасинский	2,9	118	ООО «Татарстан»	0,3
Пестрчинский	3,0	105	ООО ПК «Ак Барс»	1,9
Кукморский	3,3	124	СХПК им. Вахитова	0,6
Актанышский	3,0	109	ООО АФ «Аняк»	1,1
Атнинский	2,5	125	ООО «Шахтер»	0,4

Один Тукаевский район дает почти 18% товарной продукции, из них «Челны Бройлер» - 9,3 млрд.руб., «Камский Бекон» - 5,9 млрд.руб.

Глава района Фаиль Мисбахович сегодня поделится своим опытом.



**(Сл.38)** Еще одним индикатором рейтинга, является динамика производства продукции растениеводства и животноводства за 5 лет.

Нам важно увеличивать не только объем производства, но и обеспечивать эффективность отрасли. Надо производить востребованную рынком сельхозпродукцию. Нужно научиться мониторить цены как по стране, так и на мировых биржах.



**(Сл.39)** Так на примере молока наглядно видно, как мы воспользовались положительной динамикой цен, обеспечили рост продаж на 22%, в итоге прибыль по молоку возросла на 41%, причем дополнительно за счет цены получено почти 4 млрд.руб. А вот рост себестоимости «съел» 1,4 млрд.руб. Это серьезный повод для усиления работы по снижению затрат.



**(Сл.40)** Хочу отметить, что доходность самого молока в разрезе районов очень разная. Те же Атнинский, Балтасинский, Кукморский, Сабинский районы смогли ее увеличить от 200 до 300 млн.руб., зарабатывая на каждом рубле ещё 50 копеек. При этом Альметьевск, К.Устье, Менделеевск, Черемшан на рубль вложений получили лишь от 4 до 7 копеек. Такая полярность для нашей республики просто неприемлема!



**(Сл.41)** Производительность труда зависит от энерго-вооруженности и мотивации персонала. В прошлом году на одного работника продукции произведено на 2,2 млн.руб., а без комплексов 1,7 млн.руб.



**(Сл.42)** При этом в разрезе хозяйств разница кратная. Имея выручку на 1 работника всего 400 тысяч, зарплату больше 12 тысяч в месяц платить невозможно!

Место	Район	тыс. Р	Место	Район	тыс. Р
1	Зеленодольский	38,9	34	Кайбицкий	19,6
2	Тукаевский	38,0	35	Дрожжановский	19,5
3	Пестрчинский	31,0	36	Новошешминский	19,2
4	Лаишевский	28,5	37	Спасский	19,0
5	Альметьевский	28,5	38	Менделеевский	18,8
6	Нижнекамский	28,3	39	Р.Слободский	18,3
7	Бугульминский	27,5	40	В.Успенский	18,1
8	Атнинский	26,2	41	Апастовский	17,8
9	Муслимовский	26,1	42	Агрынский	16,8
10	Буинский	25,7	43	К.Устьинский	16,4

По РТ - 25,1 тыс. Р

**(Сл.43)** Чтобы выплачивать по 30 тысяч, выручку таким хозяйствам надо иметь в три раза больше сегодняшней.

Хозяйство	тыс. Р	Район	Хозяйство	тыс. Р
ООО ТК "Майский"	55,6	Зеленодольский	СХПК "Кугеевский"	13,9
ООО "Сев. Нива Татарстан"	43,6	Бугульминский	ООО "Рассвет"	12,6
ООО "Соватех"	42,0	Высокогорский	ООО "Агро-холдинг"	14,8
ООО "ОрнисАгро"	36,5	Нижнекамский	ООО Така	14,2
ООО "Цильна"	33,3	Дрожжановский	КФХ "Низанов"	13,4
ООО "Чапылтау"	32,2	Альметьевский	ООО "Ташкичу"	14,6
ООО "Волга-селект"	31,6	Акушаевский	ООО "Колос"	14,1
ООО АФ "Аяк"	29,8	Актанышский	ООО "Чиялек"	13,9
ООО АФ "Южная"	29,3	Нурлатский	ООО АФ "ИРС"	14,9
ООО "Хузингаевское"	29,2	Альметьевский	ПСК "Салма"	12,6
ООО "ИЛЬДАН"	28,7	Чернышанский	ООО "Кара Чышка"	13,9
ООО АФ "Ленингорская"	27,4	Ленингорский	ООО "Восходящая заря"	13,7

**(Сл.44)** У нас в республике даже с бюджетной поддержкой 26 хозяйств получили убыток. Часть из них на экране.

В феврале, по каждому из этих хозяйств, совместно с главами районов будут проведены балансовые комиссии, разработаны дорожные карты по выходу из этой кризисной ситуации.

Хозяйство, район	Убыток до налогов, млн Р	Хозяйство, район	Убыток до налогов, млн Р
АО ин.Н.Е.Токарликова, Альметьевский	9,6	ООО "Рагин-Шали", Пестрчинский	33,0
ООО "АФ ин.П.В.Деметьева", Дрожжановский	7,9	ООО "АФ "Восходящая заря", Ленингорский	31,3
ООО "Овощевод", Зеленодольский	5,4	ООО "Транс Агро"	17,9
ООО АФ "Акушаевская", Акушаевский	4,5	ООО "АФ "Южная", Нурлатский	9,6
ООО "Ташкичу", Альметьевский	4,3	ООО "Чельны-Овощи+", Тукаевский	7,9
ООО "АгроНур", Буинский	3,9	ООО "КФХ Виктория", Ленингорский	6,1
ООО "Зай", Альметьевский	1,2	ООО "Дружетау", Чистопольский	1,9
СХПК "Кугеевский", Зеленодольский	0,7	ПК "Шильна", Тукаевский	1,8
ООО "Ильдан", Буинский	0,5	ООО "АЛЧАК"	0,3

**(Сл.45)** 2020 год является завершающим годом «Госпрограммы развития сельского хозяйства и регулирования рынков сельхозпродукции, сырья и продовольствия на 2013-2020 годы», по которой мы

Наименование расходов (подпрограммы)	Всего	Бюджет РТ	Бюджет РФ
"Развитие подотрасли растениеводства"	5,34	3,95	1,38
"Развитие подотрасли животноводства"	2,33	1,71	0,61
"Поддержка малых форм хозяйствования"	2,63	1,74	0,89
"Техническая и технологическая модернизация, инновационное развитие"	1,88	1,88	
"Обеспечение реализации государственной программы"	2,23	1,38	0,85
"Устойчивое развитие сельских территорий"	2,02	1,01	1,01
"Развитие целинной и сельхозхозяйственного назначения"	0,54	0,46	0,08
"Бюджетные инвестиции и капитальный ремонт социальной и инженерной инфраструктуры"	0,49	0,49	

работали 8 лет. Все показатели прошлого года нами выполнены, этому способствовали и созидательный труд и бюджетная поддержка на 15,7 млрд.руб., в т.ч. республиканская 10,9 млрд.руб. За это огромное спасибо от всех сельчан Вам, уважаемый Рустам Нургалиевич, Госсовету и Правительству Республики. (аплодисменты)

**(Сл.46)** Учитывая важность и сложность проблемы повышения эффективности сельхозпроизводства разрабатываем новую Методику оценки, включающую 3 показателя: прибыль до налогообложения, производительность труда и уровень среднемесячной зарплаты работников.

Показатели для Методики оценки эффективности работы сельхозпредприятий	
✓	Прибыль до налогообложения, тыс. Р;
✓	Производительность труда, тыс. Р (Денежная выручка на 1 чел.);
✓	Среднемесячная заработная плата, Р

**(Сл.47)** Каждому показателю будет присвоен балл, выведено общее значение, и составлен рейтинг хозяйств. Далее по рейтингу предприятия будут классифицироваться по 4-м группам эффективности.

Категория	Хозяйство, район	Площадь пашни, га	Расчет по действующему порядку размер субсидий	Планируемый расчет субсидий по новой методике	Разница между действующей и планируемой методикой
1 группа	СХПК «Тань», Альковский	6165	515 3 175,0	375 1,75 4 045,8	870,8
2 группа	ООО «СХП им. Сайдашева», Тукеевский	6150	515 3 167,3	375 1,50 3 459,4	292,1
3 группа	ООО «Таныр», Актанышский	6136	515 3 160,0	375 1,25 2 876,3	-283,8
4 группа	АО «Большие Клары», К.Устьинский	6082	515 3 132,2	375 1 2 280,8	-851,5

Зеленая зона или первая группа смогут получать бюджетную поддержку на порядок больше. А те, кто привыкли субсидиями перекрывать свои текущие обязательства, смогут рассчитывать лишь на минимальный уровень бюджетной поддержки.

Уважаемые главы и руководители хозяйств, прошу Вас обратить внимание, что эта методика после согласования, будет внедрена с 2021 года, и увязана с мерами господдержки. Методические рекомендации и условия применения нами в ближайшее время всем будут доведены.

Уважаемые коллеги!

**(Сл.48)** Увеличение эффективности аграрной отрасли невозможно без решения вопросов технической, технологической, кадровой обеспеченности. Сегодня технический парк изношен в среднем на 60%.

**(Сл.49)** В прошлом году хозяйствами техника приобреталась очень активно. В Минсельхоз на получение субсидий сдано документов, в **два раза** больше выделенного лимита в 1,8 млрд.руб. У кого отсутствует задолженность по налогам субсидии уже перечислены и в кратчайшие сроки все получают заявленные суммы.

Аграрии активно использовали льготный и коммерческий лизинг, федеральную программу «1432» с удешевлением на 15%.

**(Сл.50)** Благодаря техмодернизации за последние 5 лет смогли поднять энергообеспеченность на 12 л.с. на 100 га посевов и это способствовало увеличению производительности труда на 22%.

**(Сл.51)** В районах с высокой денежной выручкой, таких как Актаныш, Атня, Балтаси, Кукмор, Саба, Тукай - большинство хозяйств имеют энергообеспеченность до 300 л.с. на 100 га.





Хозяйствам очень выгодно использовать ресурсы Росагролизинга и других лизинговых компаний. Тем более, мы субсидируем лизинговые платежи по программе «60х40». С этого года лизинговые платежи субсидируем только по технике приобретённой не более 3-х лет назад.

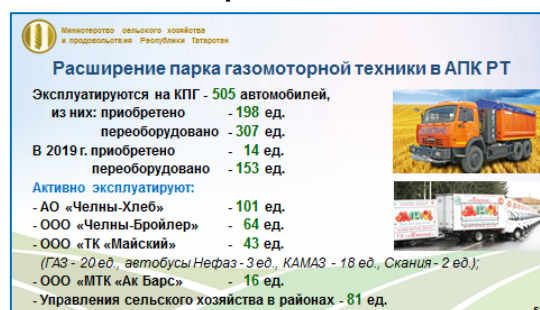
Основным вопросом при проведении сезонных полевых работ остается обеспечение топливом. Мы благодарны нашим нефтяникам за поддержку льготным дизтопливом. В прошлом году ПАО «Татнефть» отгрузил нам 90 тыс.тн. Хотя в предыдущие годы нефтяные компании равными долями отпускали до 140 тыс.тн дизельки.

**Уважаемый Рустам Нургалиевич! В юбилейном году надеемся на понимание наших нефтяных компаний и выделение 140 тыс.тн льготного дизельного топлива.**

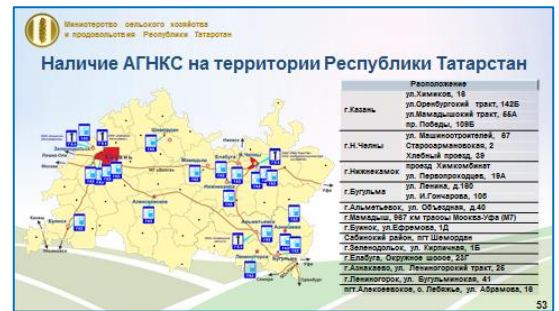
**(Сл.52)** Ежегодно сельхозформирования потребляют более 180 тыс.тн нефтяного топлива. Альтернативой снижения этих затрат на топливо – это переход на метан.

В АПК республики эксплуатируются более 500 автомобилей на метане. Активно используют газомоторную технику «Майский», «Челны-Хлеб», «Челны-Бройлер», «МТК «Ак Барс».

К примеру, в «Челны-Хлеб» половина парка работает на метане и затраты снизились на 6 млн.руб. в год.

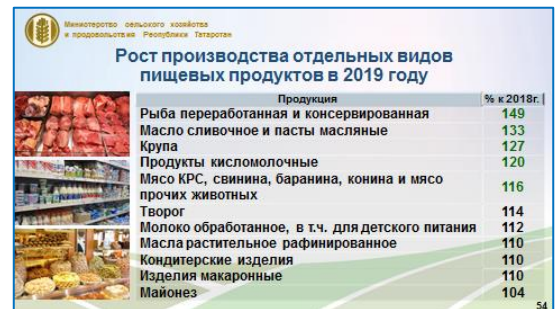


**(Сл.53)** В республике имеется 21 автогазозаправочная станция (АГНКС), что позволяет развивать парк газомоторной техники, планируется строительство еще 7-ми заправок.



Буген агросәнагәть тармагы хезмәтчәннәре язгы чәчүгә эзерлекне тәмамлау алдында тырышып эшлиләр. Министрлык тарафыннан чәчкечләрне һәм тракторларны эзерлек сафына бастыруны 1 апрельгә кадәр тәмамлау бурычы куелды.

**(Сл.54)** В предстоящий период нам необходимо уделять серьезное внимание не только совершенствованию отраслей растениеводства и животноводства, но также переработке. Сегодня около 1 тыс. предприятий пищевой и перерабатывающей промышленности позволяют нам не только в полном объеме обеспечивать население республики основными видами продовольствия, но и реализовать серьезные объемы в другие регионы страны и находить нишу в экспортных поставках.



**(Сл.55)** При этом внутри республики нам надо плотнее работать с торговыми сетями. Есть резервы по овощам, муке, маслу растительному.



**(Сл.56)** Социальный проект по проведению ярмарок даёт возможность населению приобретать необходимые продукты по ценам на 20-30% ниже рыночных. Так только



в Казань и Набережные Челны завезено продукции на общую сумму около 1,3 млрд.руб. Важно, что и в других городах республики этот проект тоже работает.

**(Сл.57)** В рамках нацпроекта «Экспорт продукции АПК» нам серьезно придется поработать в 2020 году.

За 2019 год этот показатель был выполнен на 58%, что составило 177 млн. долларов. При этом в 2024 году объём экспорта должен составить уже 360 млн. долларов.

**(Сл.58)** Сегодня мы:

1. ведём работу с действующими и потенциальными экспортерами;
2. наладили взаимодействие с торговыми домами и торгово-экономическими представительствами Республики;
3. проводим мониторинг и анализ вывоза продукции АПК за пределы Республики Татарстан;
4. составлен график посещения международных выставок, конференций, конгрессов.

**(Сл.59)** В условиях внедрения современных технологий остро стоит вопрос квалификации специалистов. Образовательные учреждения должны в корне изменить подходы в подготовке кадров. Она должна начинаться еще со школьной скамьи. Проведенный опрос показал, что только 5% школьников планируют вернуться в сельскую местность. Это тревожный сигнал. В работе со

Министерство сельского хозяйства и продовольствия Республики Татарстан

**Региональный проект «Экспорт продукции АПК РТ»**

Показатели	Экспорт продукции, или долл. США		% выполнения
	план	факт	
Объем экспорта продукции АПК	308,1	177,6	58
в т.ч.: продукции масложировой отрасли	232,0	107,5	46
злаков	16,8	10,1	60
мяса и молока	4,5	4,0	89
готовой пищевой продукции	19,4	23,3	120
прочей продукции АПК	35,5	32,7	92

57

Министерство сельского хозяйства и продовольствия Республики Татарстан

**Работа проводимая для развития экспорта:**

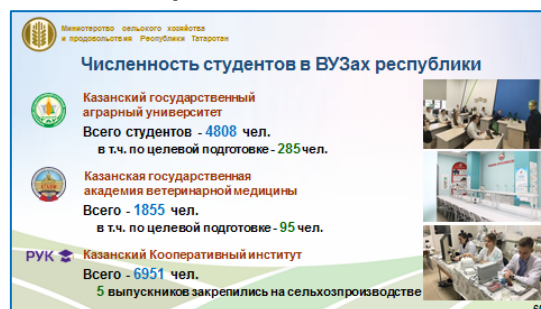
1. Ведётся работа с действующими и потенциальными экспортерами,
2. Налажено взаимодействие с торговыми домами и торгово-экономическими представительствами республики в странах ближнего и дальнего зарубежья,
3. Проводится мониторинг и анализ вывоза продукции АПК за пределы Республики Татарстан с целью выявления потенциальных объемов экспорта, и поиска партнёров за рубежом,
4. Проанализирован график международных выставок, конференций, конгрессов, в которых необходимо принять участие для продвижения продукции на экспорт

58



школьниками и студентами можно на вооружение взять опыт: Балтасинцев по формированию агроклассов; Алькеевцев по созданию студенческой кооперации на базе аграрного колледжа; Мензелинцев - по сотрудничеству с сельхозпредприятиями. В техникуме на площадках сельхозпредприятий обучают не только студентов, но и преподавателей устройству и эксплуатации новейшей сельхозтехники. Сельхозтехникуму присвоен статус Ресурсного центра. Такими же центрами стали сельхозтехникумы ещё в 6 районах – в Актаныше, Атне, Буинске, Кукморе, Сарманове, Тетюшах.

**(Сл.60)** Мы ждем серьезных изменений в работе Казанского аграрного университета, Академии ветеринарной медицины, в т.ч. за счет повышения квалификации и профессорско-преподавательского состава в соответствии с современными требованиями времени. Министерство, совместно с ВУЗами, в короткие сроки подберет лучшие сельхозпредприятия, как площадки для прохождения учебной практики студентами. Татарскому институту переподготовки кадров агробизнеса следует сделать обучение в соответствии с современными вызовами экономики, укрепления конкурентоспособности АПК республики.



**(Сл.61)** В 2019 году завершено выполнение подпрограммы «Устойчивое развитие сельских территорий» и в прошлом году на эти цели было направлено 2,02 млрд.руб.

Министерство сельского хозяйства и продовольствия Республики Татарстан

**Показатели Госпрограммы «Комплексное развитие сельских территорий»**

Направления	2019г. (факт)	2020г. (лимит)
1. Всего капитальных вложений, в т.ч. федеральный бюджет, млрд Р	2,02 1,01	2,168 1,21
2. Ввод жилья, тыс. кв.м.	39,4	15,5
3. Количество семей обеспеченных жильём, семей	779	259
4. Соединение автомобильными дорогами общего пользования с твёрдым покрытием сельских населенных пунктов, км	41,3	15,6



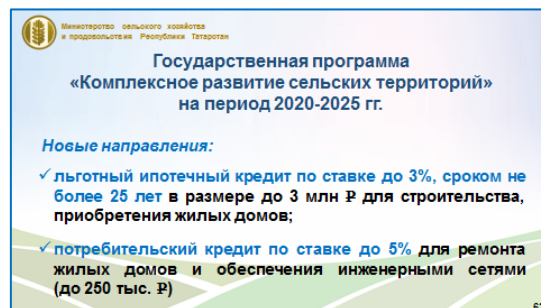
Введено 39,4 тыс. кв. метров жилья и обеспечили жильём 779 семей. Автомобильными дорогами, протяженностью более 41 км соединены 11 населенных пунктов.

На 2020 год, в рамках уже новой Госпрограммы «Комплексного развития сельских территорий» на период 2020-2025 годы», предусмотрено **2 млрд 168 млн.руб.**

**(Сл.62)** В данной программе появились новые направления по улучшению жилищных условий граждан, проживающих и работающих в сельской местности:

- *льготный ипотечный кредит по ставке до 3% сроком не более 25 лет в размере до 3 млн.руб.*

- *потребительский кредит по ставке до 5% для ремонта жилых домов и обеспечения инженерными сетями, сроком не более 5-ти лет, в размере до 250 тыс.руб.*



**(Сл.63)** Ещё одно новое направление - Ведомственная целевая программа «Современный облик сельских территорий», которая предусматривает:

- *строительство, реконструкцию, капитальный ремонт объектов социальной и культурной сферы;*

- *строительство систем водоотведения и очистных сооружений, газораспределительных сетей, уличных сетей освещения, линий передачи данных для подключения к сети "Интернет".*



Обращаясь к главам муниципальных районов, прошу серьезно взяться за эту работу, уделить особое внимание подготовке

проектно-сметной документации, работе с банками в части льготных ипотечных кредитов, так как это направление не лимитируется по субъектам, а ведётся по принципу, кто первый заявится, тот и получит финансирование.

**(Сл.64)** Для развития села в 2019 году особое внимание уделялось развитию фермерства и потребительских кооперативов. Радует то, что фермеры по всем показателям сельхозпроизводства приросли более чем на 20%. Этому способствовала и серьезная бюджетная поддержка, 238 фермеров выиграли гранты на 913 млн.руб. На это будет дополнительно приобретено 3,3 тыс.гол. коров, 3,8 тыс.гол. КРС, 1,6 млн.гол. птицы. Будет создано более 400 новых рабочих мест.

Министерство сельского хозяйства и продовольствия Республики Татарстан

**Бюджетная поддержка МФХ, млн ₽**

Направления	Факт 2019г.	2020г.
<b>Выделение грантов:</b>		
Начинающим фермерам	250	250
Семейным животноводческим фермерам	360	350
Сельскохозяйственным потребительским кооперативам	375	300
Агростартап	313	159
<b>Выделение субсидий:</b>		
Сельскохозяйственным потребительским кооперативам	99	159
Строительство мини-ферм в ЛПХ	90	80
Приобретение нетелей и первотелок в ЛПХ	13	8
Приобретение молодняка птиц ЛПХ	27	15
На содержание коров старше 3-х лет в ЛПХ	-	8
На содержание дойных коров и козوماتок	365	366
<b>Итого</b>	<b>1892</b>	<b>1695</b>

**(Сл.65)** По мерам господдержки малых форм составлен рейтинг. Эти меры доступны всем желающим, но нужна работа по выявлению активных сельчан, помощь в подготовке документов, сопровождении бизнес-проектов, обеспечении земель.

Министерство сельского хозяйства и продовольствия Республики Татарстан

**Рейтинг развития малых форм хозяйствования за 2019 год**

Район	Сумма баллов	Место
Сабовский	315	1
Кукморский	310	2
Балтасинский	282	3
Топкинский	272	4
Муслюмовский	269	5
Нурлатский	266	6
Арсинский	257	7
Мамядышский	256	8
Буксовский	251	9
Туватовский	245	10
Звениговский	150	34
Менделеевский	142	35
Бавловский	141	36
Альметьевский	144	37
Спасский	134	38
Козьмодемьянский	133	39
Ленингорский	120	40
Вурьяновский	106	41
В.Услонский	78	42
Спасский	65	43

**Показатели для формирования рейтинга**

- Количество членов в СПоК
- Прирост (выбытие) коров в ЛПХ
- Получено грантов КФХ, СПоК
- Получены субсидии СПоК
- Прирост (выбытие) скота и птицы в КФХ
- Прирост денежной выручки в СПоК
- Строительство мини-ферм в ЛПХ
- Приобретение нетелей и первотелок ЛПХ
- Приобретение птицы ЛПХ

**(Сл.66)** По федеральному проекту «Создание системы поддержки фермеров и развитие кооперации» освоено 418,8 млн.руб.

По проекту «Агростартап» 103 КФХ выиграли гранты на сумму 312,7 млн.руб. На текущий год сумма гранта на одного фермера выросла до 5 млн.руб., а если заявляются совместно

Министерство сельского хозяйства и продовольствия Республики Татарстан

**Федеральный проект «Система поддержки фермеров и развитие сельской кооперации»**

Агростартап		Субсидии кооперативам		
Господдержка - 312,7 млн. ₽		Господдержка - 98,8 млн. ₽		
Количество заявителей - 102 чел.		Количество заявителей - 29 по 51 заявке на 98,8 млн. ₽ (освоение 100%)		
Победителей - 103 чел. (51 в статусе ЛПХ)				
Направления	К-во участников	Направления	К-во заявителей, ед.	Сумма субсидии, млн. ₽
Молочное скотоводство	33	Закуп продукции у членов кооперативов	27	37,8
Мясное скотоводство	16			
Пчеловодство	13	Приобретение имущества для передачи членам	6	5,4
Плодово-ягодные	11			
Птицеводство	7	Приобретение техники и оборудования	28	55,6
Зерновые и злаковые	6			
Коневодство	5			
Овцеводство	4			
Олениководство	4			
Другие	4			
<b>Итого</b>	<b>103</b>			

с кооперативом - до 6 млн.руб. Условия грантовых программ «Начинающий фермер» и «Семейная животноводческая ферма» позволяют фермерам в разы увеличивать поголовье и производство.

Для многих сельских районов, каждый такой проект с поголовьем на 100-200 коров может стать инвестиционной площадкой. Вырастив 5 таких фермеров-грантополучателей можно нарастить дойное поголовье до 1 тысячи в год.

Это для обдумывания Главам нижней десятки районов рейтинга.

Примеров успешной работы КФХ сотни, они представлены в выставочной части.

В марте 2020 года в четырех зонах республики с участием Председателя Госсовета РТ Ф.Х.Мухаметшина состоятся ежегодные зональные семинары-совещания по повышению деловой активности сельского населения, решению текущих задач и подведению итогов республиканского конкурса.

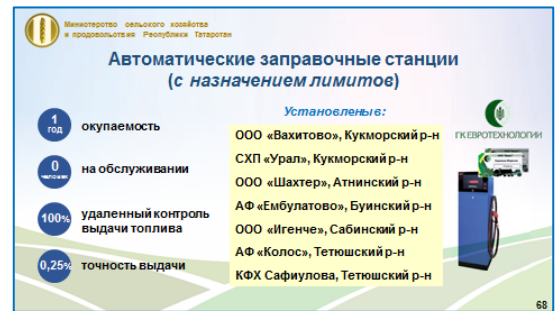
### **(Сл.67)** Особый приоритет - цифровизация отрасли.

Аграрии начали применять технологии, снижающие затраты и потери при работе сельскохозяйственной техники и внедрять парк «умной» техники.



409 посевных комплексов (61%) оснащены системами контроля высева. Эти системы окупают себя за 1 сезон.

**(Сл.68)** Начали использовать автоматические заправочные станции, позволяющие без участия человека полностью вести учет топлива.



**(Сл.69)** Единовременно потратив на цифровизацию до 1 млн.руб. можно экономить 2-3 млн.руб. ежегодно. Например, «Урал» Кукморского района, вложил 718 тыс.руб. на установку систем спутниковой навигации на свои 74 единицы техники. В результате получил экономию ГСМ 2,5 млн.руб.

**Внедрение систем спутниковой навигации в ряде хозяйств**

	Балтасинский район		Кукморский район	
	СХПК «Кама»	ООО «Алга»	СХПК «Урал»	СХПК им. Вахитова
Затраты на установку, тыс. Р	459	684	718	1219
Установлено, ед.	41 (100%)	41 (100%)	74 (100%)	107 (100%)
Абонентская плата, тыс. Р	138	197	606	815
Экономия, млн Р	1,9	1,7	2,5	3,9

**(Сл.70)** Или «Возрождение» Арского района, внедрив систему управления стадом «Дейри Комп» и систему кормления «Дейри фидер», за 1,5 года суточный надой увеличили в 2 раза. Недельная денежная выручка выросла на 1 млн.руб.



**(Сл.71)** «Август Муслумово» внедрил систему управления земледелием «Кропио» на 42 тыс.га земли и 140 единицах техники. Это позволит повысить эффективность на 10 и более процентов.

**АФ «Август Муслумово» CROPIO**

Затраты на спутниковый мониторинг

	Кол-во единиц техники	Цена трекера, Р	Стоимость трекеров, Р
Приобретение трекеров	140	15 000	2 100 000
Абонентская плата за трекеры	140	150	609 000
Погектарная абонентская плата	42000	50	2 100 000

**(Сл.72)** Подбором и внедрением цифровых технологий для сельхозпредприятий занимается «Республиканский информационно-вычислительный центр» - РИВЦ.

**Охват цифровизацией сельхозпредприятий районов**

Район	Кол-во хоз-в	Охват, %	Район	Кол-во хоз-в	Охват, %	Район	Кол-во хоз-в	Охват, %
Атинский	9	97	К.Устьинский	5	45	Чистопольский	17	29
Занский	7	68	Ленингорский	13	44	Аксубаевский	6	29
Муслумовский	3	67	Толочинский	11	43	Пестрчинский	13	28
Сармановский	5	60	Нурлатский	11	41	Тетюшский	14	28
Кукморский	14	57	Актябрьский	19	41	Р.Слободский	15	28
Высокогорский	12	56	По РТ	488	40	Бугульминский	12	27
Алькеевский	5	55	Агрызский	6	38	Бавлинский	8	25
Нижекамский	7	54	Кайбицкий	6	38	Спасский	8	25
Сабинский	19	51	Алексеевский	15	37	Альметьевский	23	23
Балтасинский	23	49	Ютазинский	5	35	Елабужский	13	21
Мензелинский	10	48	Зеленодольский	13	35	Аластосский	10	20
Буинский	12	46	Мамядынский	8	34	Верхнеуслонский	5	20
Азикаевский	10	45	Арский	29	31	Н.Шешминский	7	18
Дрожжановский	5	45	Тукаевский	14	30	Ланьшевский	22	16
			Черемшанский	11	30	Менделеевский	8	16



Сформирован набор программных продуктов для внедрения, специалисты готовы выехать на ваши предприятия, проанализировать бизнес-процессы и сделать предложения по повышению эффективности. Министерство окажет поддержку на приобретение оборудования.

**(Сл.73)** С 1 июля 2018 года электронная ветеринарная сертификация стала обязательной, а с 1 июля 2019 года в информационную систему «Меркурий» начала вводиться также готовая мясная, рыбная продукция.



**(Сл.74)** С начала эксплуатации системы всего оформлено более 87 млн. документов. Ежедневно в республике оформляется более трёхсот пятидесяти тысяч сертификатов.



«Меркурий» обеспечивает прозрачность движения продукции от производителя до прилавка, помогает бороться с фальсификатом, и способствует стабилизации цен на сырьё животного происхождения.

И в завершении **несколько слов о работе Министерства по противодействию коррупции.**

В отчетном году с целью проверки эффективности мер государственной поддержки, контрольные мероприятия проведены в 18 муниципальных районах. Проверено 75 получателей бюджетных средств. Совместно с Управлением по вопросам антикоррупционной политики проведен контроль за целевым

и эффективным использованием бюджетных средств, в виде грантов на развитие сельскохозяйственных потребительских кооперативов и малых форм хозяйствования.

Проверены документы по мероприятиям по улучшению жилищных условий граждан, проживающих в сельской местности, в том числе молодых семей и молодых специалистов.

По итогам проверок Министерством в Арбитражный суд РТ подано 9 исковых заявлений о взыскании в доход бюджета на общую сумму почти 43 млн.руб. В районные суды поданы иски на сумму 8,2 млн.руб.

Бу эшне быелгысы елда да дэвам итэчэкбез!

Бюджет акчаларын тоту тәртипләрен элек булган ялгышлыкларны кабатламау юлларын күздә тотып һәм тикшерүчеләрнең күрсәтмәләрен кертәп кабул иттек.

Хотелось бы отдельно обратиться к руководителям Исполкомов, главам сельских поселений. За каждым Вашим документом, направленным в Министерство, за каждой Вашей подписью – благополучие конкретного сельского жителя. Пожалуйста, будьте предельно ответственны при предоставлении различных документов, справок на получение субсидий.

В завершение.

Говорят, что самое большое удовлетворение в жизни – это преодоление трудностей на пути к успеху.

Хочу пожелать Всем нам успеха и удачи, чтобы организованно провести весенне-полевые работы и сделав год результативным, испытать большое удовлетворение.

**Доклад окончен. Спасибо за внимание. Рәхмәт!**