

Уважаемый Рустам Нурғалиевич, Алексей Валерьевич! Участники совещания!

Эффективность инвестиций в АПК Республики Татарстан.

Республика Татарстан входит в число самых экономически развитых регионов страны, располагает мощным промышленным и сельскохозяйственным потенциалом. На долю АПК Татарстана вместе с пищевой промышленностью приходится порядка – 12% валового регионального продукта. В настоящее время долгосрочной стратегией развития аграрного сектора экономики должна стать стабилизация производственного процесса путем наращивания объемов инвестиций и повышения эффективности их использования. Инвестиционная привлекательность в нашей республике с каждым годом растет.

(Сл.1) За последние 5 лет сумма инвестиций в сельское хозяйство и пищевую промышленность составила 140 млрд.руб., в т.ч. в сельское хозяйство - 96 млрд., в перерабатывающую промышленность - 44 млрд.руб. Для нас инвестиции - это модернизация технологической базы, обновление производственных фондов, повышение производительности труда.



(Сл.2) Значительные объемы инвестиций были направлены на реализацию значимых высоко-технологичных проектов:

- Молочные комплексы - 11,4 млрд.руб.
- ООО Челны-Бройлер» - 3,5 млрд.руб.
- АПК «Камский» - 3,0 млрд.руб.
- Казанский молкомбинат - 4,7 млрд.руб.
- Элеватор АО «Агросила» - 1,5 млрд.руб.



- Майский - 2,5 млрд.руб.
- ООО «АЙДЖИЭС АГРО» - 1,1 млрд.руб.
- ООО «Феникс» - 1,1 млрд. руб.
- Мясокомбинат (АПК Продпрограмма) - 0,7 млрд.руб.
- ООО «Биосфера-Фиш» - 0,4 млрд.руб

Они позволили сохранять устойчивые темпы роста для сельхозпроизводства республики.

Инвестиционная деятельность приобретает экономический смысл только тогда, когда запланированные инвестиции обеспечены соответствующим источником финансирования, одним из основных является государственная поддержка с возмещением затрат на строительство молочных ферм.

Молочное животноводство переживает масштабную модернизацию и строительство новых высокотехнологичных комплексов. Она будет точкой роста и в последующие годы.


(Сл.3) За последние 5 лет введено в эксплуатацию 28 современных молочных комплексов на 30 тыс.гол. дойного стада. Инвестиционные вложения расширили возможности для увеличения поголовья, повышения генетического потенциала, и получения эффекта в виде прироста продуктивности дойного поголовья на 44%, что позволило довести денежную выручку от производства молока до 25 млрд.руб. в год.

Министерство сельского хозяйства и продовольствия Республики Татарстан

ТАССР

Строительство крупных молочных комплексов в Республике Татарстан за 2014-2019 гг.

Показатели	Ед. изм.	Факт
Введено комплексов	ед.	28
Капитальные вложения	млрд Р	11,4
Государственная поддержка	млрд Р	2,5
Введено скотомест	тыс.ед.	30



(Сл.4) Ярким примером эффективного вложения средств является ООО «Кулон-Агро» Рыбно-Слободского района. Буквально в чистом поле в д. Яनावыл построили

Министерство сельского хозяйства и продовольствия Республики Татарстан

ТАССР

«Строительство молочного комплекса «Кулон-Агро» на 1000 дойных коров», Рыбно-Слободский муниципальный район, введен в эксплуатацию в декабре 2018 года. Общий объем инвестиций – 662 млн Р (из них на приобретение племенного скота - 90 млн Р), создано 103 рабочих места.

«Строительство высокотехнологичного роботизированного молочного комплекса» на 1000 дойных коров в ООО «СХПК им. Ленина» Атнинский муниципальный район. Сроки реализации – 2020 годы. Общий объем инвестиций – 450 млн Р, срок окупаемости проекта 4 года. Предполагается создание дополнительно 12 рабочих мест.



комплекс на 1000 голов дойных с современными условиями содержания. Инвестиции в строительство, оборудование и инфраструктуру составили 572 млн.руб. По программе возмещения понесенных затрат на строительство была получена господдержка в размере – 82 млн.руб. Закупили племенной скот 620 голов на 90 млн., с возмещением части стоимости в виде субсидий в размере – 28 млн.руб. Выйдя на полную мощность в 2019 году смогли увеличить производство молока относительно 2015 года в 10 раз с ростом продуктивности дойного стада более чем в 2 раза. Денежная выручка при по молоку при этом выросла с 6 до 104 млн.руб. И это является показателем эффективного использования средств государственной поддержки. Так же активно ведут целенаправленную работу и в части вложений в отрасль растениеводства, построен элеватор с мощностью - 6 тыс.тн зерна, комплекс для переработки семян.

Опыт эффективного хозяйствования Племязавода «им. Ленина» Атнинского района так же достоин внимания. Имея, площадь пашни – 7 тыс.га полностью закрывает потребность в зерне и кормах для содержания поголовья более 3-х тыс. КРС, получают при этом денежную выручку 58 тыс.руб. на 1 га, у него каждый вложенный в производство рубль возвращается с 30% рентабельностью. Сегодня без привлечения кредитов на собственные средства ведут строительство высокотехнологичного роботизированного комплекса на 1000 голов. Инвестиционные вложения составляют 450 млн.руб. При годовой продуктивности дойного стада - 10 000 кг на 1 корову, срок окупаемости проекта составит всего - 4 года.

Параллельно со строительством новых ведется работа и по модернизации существующих коровников.

(Сл.5) Дополнительный эффект в отрасли животноводства возможно увидеть через внедрение кормовых центров. Наглядный пример повышения эффективности получен в СХПК «им. Вахитова» Кукморского района. Сумма вложений в приобретение и запуск кормового центра составила - 48,5 млн.руб. За счет увеличения продаж и оптимизации затрат ежемесячный доход увеличился на 4,1 млн.руб. При полученном годовом экономическом эффекте в 50 млн.руб., срок окупаемости инвестиций – 1 год.

Министерство сельского хозяйства и продовольствия Республики Татарстан
ТАСССР

Расчет экономии за 1 месяц кормового центра в СХПК «им. Вахитова» Кукморского муниципального района РТ

Показатель	Ед. изм.	До	После	Экономия
Поголовье	гол.	1350	1350	
Стоимость рациона на 1 корову	Р	170,1	170,1	
Надой за 1 день	кг	36045	40095	4050
Выручка от молока за день	тыс. Р	1045,3	1162,7	117,4
за месяц	тыс. Р		3523,5	
Сокращение работников 6 чел. * 19500	тыс. Р		117	
Экономия корма за счет отходов (45 кг * 5% * 2,25 кг * 1350 гол. * 170,1 Р)	тыс. Р		515,7	
ИТОГО экономия	тыс. Р		4157,2	
кормового центра	тыс. Р		42000	
Стоимость трактора	тыс. Р		6500	
электроэнергии (350 кВт * 6,5 * 30)	тыс. Р		69,3	
Расходы на КамАЗ	тыс. Р		73	
Итого расход	тыс. Р		48541,3	
Себестоимость 1 ц молока	Р		1319,2	
Цена 1 ц реализации молока	Р		2900	
Срок окупаемости 48541,3/4157,2	мес/ц		11,7	

Для технической и технологической модернизации отрасли необходимо развитие машинотракторного парка используя возможности как внутреннего инвестирования, так и привлечение дополнительных заемных ресурсов: кредитования и схемы лизинга.

(Сл.6) Ежегодно сельхозформированиями закупается техника на 5 млрд.руб., что ведет к повышению энергообеспеченности отрасли и за 5 лет данный показатель вырос на 11 л.с. на 100 гектар пашни, что позволило обеспечить экономическую эффективность сельхозпроизводства и рост производительности труда за 5 лет с 1 млн.руб до 2 млн.руб. Большим стимулом для обновления парка сельхозтехники служит Программа 60 x 40. Ставим задачу довести энергообеспеченность до 200 л.с. на 100 гектар и продолжение действия Программы станет в этом большим подспорьем.

Министерство сельского хозяйства и продовольствия Республики Татарстан
ТАСССР

Инвестиционная активность сельхозпроизводителей РТ в части технической политики

Показатель	Ед. изм.	2015	2016	2017	2018	2019
Объемы приобретения техники	млрд Р	6,0	5,5	4,8	4,5	4,8
в т.ч. меры господдержки (субсидии в размере 40% от стоимости техники, без НДС)	млрд Р	1,94	1,9	1,6	1,2	1,7
Программа 1432 (15% скидки)	млрд Р	0,93	0,9	1,9	1,9	1,8
АО "Росагролизинг" (получено лизинговой техникой)	млрд Р	0,6	1,5	0,6	0,9	0,8
Энергообеспеченность на 100 га посевной площади	л.с.	154	154	159	163	165

(Сл.7) С 2016 года стартовала программа капитального ремонта объектов машинно-тракторных парков, предусматривающая софинансирование 30% затрат. С начала действия программы было отремонтировано – 265 объектов с финансовыми вложениями 642 млн.руб.

Министерство сельского хозяйства и продовольствия Республики Татарстан

Капитальный ремонт объектов машинно-тракторного парка

За 4 года реализации проекта инвестировано 642 млн. Р. Бюджетная поддержка составила - 190 млн. Р. Отремонтировано 265 реммастерских.

2016 год В программу «Капитальный ремонт», предусматривающий софинансирование 30% затрат, впервые включены объекты МТП. Включены в программу 118 ремонтных мастерских. Объем капвложений – 271 млн. Р, в т.ч. с бюджетной поддержкой - 81,2 млн. Р.

2017 год Включены 15 объектов МТП. Объем капвложений – 37 млн. Р, бюджетная поддержка составила 11,2 млн. Р.

2018 год Включены 64 объекта. Объем капвложений – 167 млн. Р, бюджетная поддержка - 50 млн. Р.

2019 год Включено в программу 68 объектов. Объем капвложений – 167 млн. Р, бюджетная поддержка - 50 млн. Р.

Приведение машинно-тракторных парков в надлежащее состояние позволило проводить своевременный и качественный ремонт сельхозмашин.

(Сл.8) Положительную предпосылку для развития дают и внедрение цифровых технологий, они так же являются для нас инвестиционными вложениями.

Министерство сельского хозяйства и продовольствия Республики Татарстан

Оснащенность цифровыми программными продуктами в районах республики

Район	Кол-во хоз-в	Рейтинг	Район	Кол-во хоз-в	Рейтинг	Район	Кол-во хоз-в	Рейтинг
Атнинский	9	0,97	К.Устьинский	5	0,45	Чистопольский	17	0,29
Занский	7	0,68	Ленингорск	13	0,44	Аксубаевский	6	0,29
Муслимовский	3	0,67	Тюлячинский	11	0,43	Пестрчинский	13	0,29
Сармановский	5	0,60	Нурлатский	11	0,41	Тетюшский	14	0,29
Кулмарский	14	0,57	Актынский	19	0,41	Р.Слободский	15	0,28
Высокогорский	12	0,56	По РТ	488	0,40	Бугульминский	12	0,27
Алькеевский	5	0,55	Агрынский	6	0,38	Бавлинский	8	0,25
Некенинский	7	0,54	Кайбицкий	6	0,39	Спасский	8	0,25
Сабинский	19	0,51	Алексеевский	15	0,37	Альметьевский	23	0,23
Балтасинский	23	0,49	Юганский	5	0,35	Елабужский	13	0,21
Монгольский	19	0,48	Зеленодольский	13	0,35	Аластовский	10	0,20
Бунский	12	0,46	Мамадьшинский	8	0,34	Верхнеуслонский	5	0,20
Азнавский	10	0,45	Арский	29	0,31	И.Шешминский	7	0,18
Дрожжановский	5	0,45	Туватовский	14	0,30	Лямбевский	22	0,16
			Черемшанский	11	0,30	Менделеевский	8	0,16

На сегодняшний день свою эффективность подтвердили такие программные продукты как Агросигнал, Телеагроном, Дейри Комп, Кропио, Дери Фидер. Чтобы производство продукции приносило отрасли доход, а не убытки нужны точные расчеты. Эти технологии внедряются для максимального повышения показателей урожайности и минимизации затрат для организации производственного процесса.

(Сл.9) Показательным примером внедрения технологии Телеагроном является эффект полученный в ООО «АФ Нармонка» Лаишевского района. При выращивании картофеля данная технология

Министерство сельского хозяйства и продовольствия Республики Татарстан

Результаты от внедрения проекта Телеагроном

Статистика анализа показателей результативности работы Системы (картофель):

- ✓ Повышение уровня урожайности культуры на 30%;
- ✓ Снижение затрат на средства защиты и подкормки растений (33%);
- ✓ Улучшение иммунитета почвы (5%);
- ✓ Повышение экологической безопасности продукции Заказчика за счет снижения содержания пестицидов и нитратов (28%);
- ✓ Повышение массовой доли сухого вещества и растворимых углеводов клубней картофеля (15%).

способствовала повышению урожайности со 190 до 240 центнеров с гектара, при снижении затрат на гектар со 125 тыс. до 112 тыс.руб., основная оптимизация затрат произошла за счет

экономии средств защиты растений и минеральных удобрений до 50%.

На сегодняшний день перспективным направлением для повышения эффективности является оснащение сельскохозяйственной техники аппаратурой спутниковой навигации. За 5 лет было установлено систем спутникового позиционирования на 4000 единиц сельскохозяйственной техники.

Наглядный пример выявленной экономии ГСМ в СХПК «Кама» Балтасинского района. С 2018 года вся техника была оснащена спутниковой навигации GPS ТРЕКЕР с датчиком уровня топлива. Вложения на 43 единицы техники составили - 1,3 млн.руб. с годовой абонентской платой -360 тыс. руб. За год экономия дизтоплива составила 50 тн или чуть более 2 млн.руб.

Также для снижения себестоимости зерна за счет экономии ГСМ, и увеличения производительности труда успешно работает системы контроля высева, она установлена на 409 посевных комплексах из существующих 671 ед., которые засевают около 70% зерновых и зернобобовых культур на полях республики. Эффективность применения подтверждена результатами в ООО «Соватех» Высокогорского района.

При проведении посевной кампании с применением системы контроля высева, огрехи при посеве составляют не более 1% засеваемых площадей, что в комплексе с другими технологиями не допускает снижению урожайности. На протяжении нескольких лет урожайность зерновых в данном предприятии стремительно растет и в 2019 году достигла – 40 ц/га, что дало прибавку денежной выручки в размере 2500 рублей на каждую дополнительно произведенную тонну. Т.е. каждый рубль, вложенный на

укомплектование посевного комплекса системой контроля высева, дает отдачу в 1,5 рубля, окупая себя в первый же сезон.

(Сл.10) Очередным способом оптимизации затрат и выгодного вложения инвестиций на перспективу является применение газомоторного топлива. Перевод на газомоторное топливо субсидируется до 30% стоимости переоборудования, в соответствии с постановлением КМ РТ от 12.02.2016 №90.



Предприятиями агропромышленного комплекса эксплуатируются 491 автомобиль на компримированном природном газе.

(Сл.11) АО «Челны-Хлеб» с 2015г начал внедрять газовое топливо (метан) закупили 15 ГАЗелей и 6 КАМАЗов, в первый же месяц эксплуатации получили выгоду и перспективность этого направления и уже сегодня организация эксплуатирует 101 автомобиль на метане – это чуть более половины парка. На перспективу планируют переоборудовать и остальной автотранспорт. Переоснащение техники позволило снизить затраты на топливо на 6 млн.руб. в год. Т.е. каждый дополнительно вложенный рубль затраченный на переоборудование автомобиля на газомоторное топливо при текущих ценах (*дизтопливо – 47 руб./кг, метан – 16 руб./куб.м.*) дает более 2 рублей экономии, чем на нефтяном топливе. При этом газобаллонное оборудование окупается в среднем 3 месяца.



(Сл.12) Очевидным примером дальновидного инвестирования в производство продукции растениеводства является внедрение проекта по созданию стационарных растворных узлов., с господдержкой в компенсации 60% стоимости оборудования. С 2018 года Министерством анонсирован данный проект. На сегодняшний день уже более 98 сельхозформирований установили, и эффективно используют установку для снижения жесткости и кислотности воды.



ООО «Дуслык» Балтасинского района, построив на 1 млн.руб. современный растворный узел, смог получить дополнительно свыше 10 ц прибавки с каждого гектара зерновых. Результаты весьма ощутимые. По ячменю по отдельным полям урожайность у них достигала 68 ц/га, а в среднем по хозяйству – 42 ц/га. Дополнительная выручка только по ячменю составила свыше 8,5 млн.руб.

Таких примеров у нас достаточно. Это наша серьезная точка роста, и мы ставим задачу на предстоящий год – максимально вложиться в это направление.

Для обеспечения продовольственной безопасности и роста в отрасли необходимы вложения инвестиций и в тех направлениях, где мы еще не выходим на 100-% самообеспеченность.

В республике масштабно реализовываются федеральные и республиканские целевые программы по мелиорации.

(Сл.13) Реализация программ нашла свое применение и в малых формах хозяйствования, например в КФХ Давлетов Мензелинского района. Вся посевная площадь находится под орошением 190 га занято под картофель, 180 га под овощи. Всего с 2006 года инвестиции в данный проект составили 100 млн.руб. Ранее урожай картофеля на данных площадях без полива получали лишь 150 ц/га, сейчас на поливе в два раза выше более 350 ц/га. Плюс ко всему работает цех по переработке, мойке и фасовке продукции, который потребовал около 27 млн.руб. инвестиций. Сегодня эти инвестиции способны окупиться максимум за 2 сезона.



Федеральным центром перед республикой ставится задача роста экспорта АПК. Это одна из причин инвестировать в перерабатывающие мощности.

Инвестиции на перерабатывающих предприятиях республики в основном были направлены на модернизацию и реконструкцию текущего оборудования, ввод новых производственных линий и расширение ассортимента выпускаемой продукции.

И хотя срок окупаемости таких инвестиций составляет от 1 до 10 лет положительный эффект от вложений как для организации так и для отрасли в целом очевиден.

(Сл.14) Самые значимые инвестпроекты:

- Запуск в эксплуатацию в АО «Агросила» Заинского элеватора, который является одним из крупнейших



в России. Его мощность составляет 120 тыс.тн переработки и 150 тыс.тн единовременного хранения зерна, инвестиционные вложения составили - 1,5 млрд.руб.

- Модернизация Казанского молочного комбината с доведением объемов переработки молока к 2021 году до 1000 тн в сутки. Общий объем инвестиций 4,7 млрд.руб., уже вложено 1,6 млрд.руб., поставлены новые линии, запущен новый ассортимент продукции. Срок окупаемости проекта 4 года.

- В Мамадыше, на предприятии Рифата Мутигуллина введен мясоперерабатывающий комбинат, мощностью 15 тн колбасных изделий в сутки; стоимость проекта около 700 млн.руб.

- Завершено техническое перевооружение комбикормового завода в Набережночелнинском комбинате, сумма инвестиций около 500 млн.руб.

- Введены 2 молочных комбината в Высокогорском районе, мощность переработки каждого по 200 тн в сутки. Оба с перспективой расширения.

В завершение

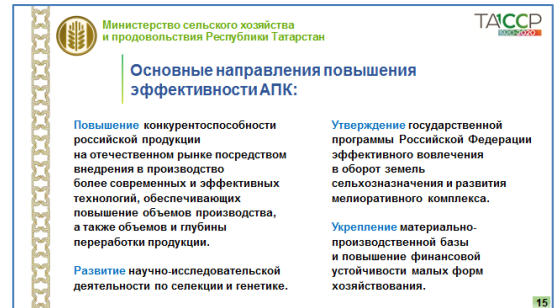
В ближайшие 2 года планируется ввести в эксплуатацию еще 24 молочных комплекса на 17 тысяч коров.

Реализация данных проектов с объёмом инвестиций около 20 млрд.руб., позволит республике выйти на уровень 2 млн.тн молока в год.

В 2020 году планируем начать строительство в Кукморском муниципальном районе молочного комбината мощностью переработки молока 300 тн в сутки. Данный проект имеет высокую значимость для района и отрасли в целом.

(Сл.15) Инвестиции в современные цифровые технологии

позволят повысить объемы производства и переработки экспортноориентированной продукции и достигнуть к 2024 году объемов экспорта до 360 млн. долларов.



Реализация государственных программ и национальных проектов обеспечит вовлечение в оборот земель сельскохозяйственного назначения и развития мелиоративного комплекса республики.

Субсидирование малых форм хозяйствования позволит укрепить производственные базы, повысить их финансовую устойчивость и как следствие приумножить валовый региональный доход в дальнейшем.

Доклад окончен.

Спасибо за внимание.