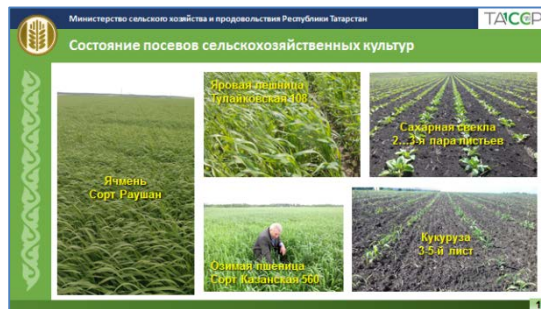


## Уважаемый Алексей Валерьевич, участники совещания!

**(Сл.1)** В эти дни повсеместно прошла приемка посевов.

В целом состояние полей не плохое и для сохранения их потенциала нужна предметная работа. Для ранних посевов яровых культур этот период самый уязвимый при борьбе сорняками. И главное эту работу надо делать, не упуская время.



**(Сл.2)** Сейчас эта работа, гербицидная, идет только на

яровых. Там, где ранние посевы, особенно ячменя, а они в стадии выхода в трубку, должны применяться только страховые гербициды. Вроде мелочи, но целые массивы могут быть убогими, как на экране.



**(Сл.3)** При такой благоприятной погоде параллельно

с сором развиваются и болезни, и вредители. Многие хозяйства защитные работы совмещают с листовыми подкормками. Они высокоэффективные и должны быть массовыми.

Район	Обработка пропаш., тыс. га		Район	Обработка пропаш., тыс. га					
	всего	вредителей, болезней, сорняков		всего	вредителей, болезней, сорняков				
Саратовский	98,8	18,0	22,5	58,3	Ленингорский	17,8	6,1	11,5	
Тетюшский	96,3	24,7	14,6	47,1	Кайбицкий	16,0	2,0	12,0	
Муслюмовский	77,3	16,6	23,0	36,0	К. Уильямский	14,8	3,8	3,0	8,2
Азнавский	76,1	30,3	11,3	34,6	Менделеевский	11,1	2,0	1,1	8,0
Занесский	75,5	8,0	17,5	50,0	Елабужский	8,0	2,6	0,1	6,3
Менделеевский	70,9	22,3	24,8	24,1	В. Удмуртский	6,0	1,0	5,0	5,0
Тукаевский	66,4	14,5	19,5	22,3	Агрынский	6,0	3,0	3,0	3,0
По РФ		1796,0	428,8	301,8	1065,0				

## Вопрос кормозаготовки

На сегодня практически все районы приступили к скашиванию многолетних трав. Пока заготовлены первые 10 тыс.тн сенажа и 1 тыс.тн сена. Погодные условия благоприятные, травостой неплохой, необходимо всем мобилизоваться.

В текущем году нам предстоит заготовить кормов с площади 500 тыс.га многолетних трав. Благо, для этого готовность кормодобывающей техники имеется.

На предыдущей неделе была организована комиссионная приемка всего кормозаготовительного комплекса республики. Наряду с оценкой готовности техники были осмотрены состояние машинно-тракторных дворов и кормохранилищ.

**(Сл.4)** Кормоуборочная техника практически подготовлена и при правильной организации труда способна заготовить качественные корма в необходимых объемах.



Основная нагрузка приходится нынче на 700 современных энергонасыщенных кормоуборочных комбайнов и 430 самоходных косилок. Поэтому важна техническая готовность каждой машины.

**(Сл.5)** Вместе с этим, должна быть налажена оптимальная перевозка. В целях экономии топлива и времени, транспорт должен быть с наращенными бортами.



У кого их не хватает, привлекайте частные грузовики и тракторы. На качестве заготовленных кормов мы выигрываем больше, чем потратимся.

**(Сл.6-11)** Выезды показали высокую готовность подразделений Агросилы в Сармановском, Заинском, Тукаевском районах, а также Атинского, Балтасинского, Сабинского, Актанышского, Арского и ряда других районов. В текущем году неплохо подготовлен кормозаготовительный комплекс в Азнакаево, Лениногорске, Мамадышах, Р.Слободе.



Наряду с ними имеются существенные замечания по хозяйствам Агрызского, Новошешминского, Черемшанского, Менделеевского районов.

**(Сл.12-13)** В ряде районов ситуация контрастная – есть хозяйства, где техника подготовлена, и есть безответственные. Пример – Тукаевский, Мензелинский, К.Устьинский.



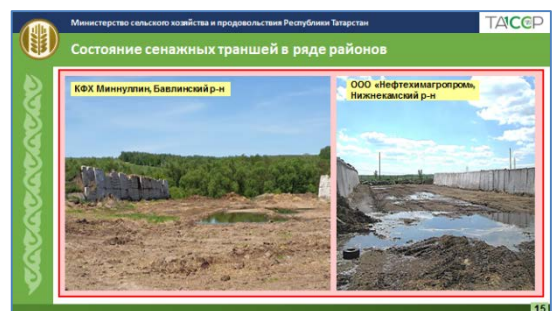
**(Сл.14)** Предельно низкая готовность в подразделениях Красного Востока в В.Услонском, Алексеевском районах. Самоходная техника, пресс-подборщики не восстановлены, на комбайнах и тракторах не проведено техобслуживание - не заменены фильтра и масла.



Владимир Николаевич, меры государственной поддержки компании доведены в полном объеме, для племенных хозяйств данная ситуация не приемлема.

Особо обращаю внимание на качество заготавливаемых кормов, оно определяет продуктивность и экономическую эффективность животноводства.

**(Сл.15)** Конечно, важно не только заготовить, но и качественно хранить. Для этого сенажные траншеи должны быть отремонтированы и продезинфицированы. Нерадивые хозяйства на слайде.





**(Сл.16)** Наибольшая питательность кормовых трав отмечалась в последнюю неделю мая. Уже ежедневно мы начинаем терять ценные протеин и обменную энергию. Если в пиковую питательность протеин был на уровне 24%, то к 15 июня будем иметь лишь 16%, обменная энергия сократится с 10,5 до 9 МДж. При одинаковом рационе в первом случае – это 25-30 кг суточного молока, а во втором – лишь 15-20 кг.



Если оставлять до 1 июля, то продуктивность снизится в 2 раза, соответственно и экономика молока.

*«Каткан таяк ашатып терлекчелек продукциясы алып булмый».*

Учитывая высокую долю кормов в себестоимости молока, необходимо каждому из нас сделать соответствующие выводы.

Уважаемые Главы муниципальных районов, руководители холдингов и хозяйств, прошу максимально мобилизовать технику, организовать круглосуточную работу и завершить заготовку первого укоса трав к 20 числу.

Завтра в населенных пунктах и муниципальных районах начинается празднование национального праздника Сабантуй. Поздравляю тружеников села с окончанием весенне-полевых работ, желаю высоких урожаев, благополучия в семье и на работе.

**Доклад окончен. Спасибо за внимание.**