

Уважаемые Рустам Нургалиевич, Алексей Валерьевич, участники совещания!

(Сл.1) Прогнозы поздней весны пока оправдываются.

Стоит более умеренная для этого периода года температура воздуха и в ближайшие 10 дней она сохранится. С одной стороны постепенное таяние снега в нашу пользу, больше влаги впитается в почву. Но при поздней весне гораздо выше вероятность резкого перехода на высокие температуры (по другому «зима-лето»).



И по приметам, первая половина мая ожидается более жаркая, поэтому мы тактику посевной должны несколько скорректировать с учетом этого прогноза.

(Сл.2) Первое – все должно быть направлено

на максимальное сохранение имеющейся влаги. Это, прежде всего, своевременное качественное боронование. Кстати прогноз на апрель, тоже настраивает на сохранение влаги.



(Сл.3) Вторая задача – получение максимально ранних,

дружных всходов на большинстве площадей.



(Сл.4) Кроме того - 2 технологических момента:

- обязательная дополнительная подсортировка всех семян. Нам нужно отсеяться только лучшими сильными семенами.



Объемы закладки это позволяют. При этом очень важно при протравливании использовать стимуляторы роста. Цена незначительная - от 40 до 150 руб., а эффективность высокая. Прошу руководителей, специалистов хозяйств эти моменты учесть при организации работ.

Уже с нового урожая отгружено 42,5 млн.тн, а всего прогнозируется объем экспорта свыше 50 млн.тн. Это позволит значительно выровнять переходящие запасы в стране. Соответствующие изменения должны быть и в ценах на зерно.

Поэтому, нас беспокоят разговоры в районах о планах сокращения посевных площадей, в том числе зерновых. Мы не уверены, повторим ли мы объемы прошлого года. Наши, только внутренние потребности - свыше 3,3 млн.тн.

(Сл.5) Пока ситуация в разрезе районов следующая.

Планируют уменьшить площади:

Алькеевский на	- 9,0 тыс.га;
Мамадышский	- 8,6;
К.Устьинский	- 8,0;
Черемшанский	- 6,8;
Чистопольский	- 5,9;
В.Услонский	- 5,6;
Апастовский	- 5,4 тыс.га.



Прошу глав ещё раз обратить внимание на структуру посевов в хозяйствах вашего района, в том числе на маргинальные культуры.

(Сл.6) При этом мы для финансового обеспечения посевов применяем все меры для оперативного доведения бюджетных средств до хозяйств:

• Погектарная поддержка РТ (осень 2017г.)	960 млн ₽
• Основная федеральная поддержка (погектарная + на 1 литр молока)	1,2 млрд ₽
• На литр реализованного молока	800 млн ₽
• Несвязанная поддержка РТ	200 млн ₽
• Поддержка племенного животноводства	250 млн ₽
• Инвестиционные кредиты	400 млн ₽
• На достижение индикаторов растениеводства и животноводства	1,8 млрд ₽

- осенью дополнительно около 1 млрд.руб. из бюджета республики направлено хозяйствам на покупку минеральных удобрений для озимого сева;

- погектарная поддержка и субсидии на литр реализованного молока в сумме 1,2 млрд.руб. уже полностью в хозяйствах;

- выделенные из республиканского бюджета 800 млн.руб. дополнительной поддержки (3 рубля на литр молока) за январь-февраль, хозяйства получили, а третий

(мартовский) транш, хозяйствам до 10 апреля планируем также довести.

- по инвесткредитам - субсидии за I квартал, с опережением в конце прошлого года, также поступили хозяйствам.

- до 15 апреля каждый товаропроизводитель под обязательства выполнения плановых площадей сева и сохранения поголовья скота, получит еще бюджетную поддержку 1,8 млрд.руб. – это в среднем около 600 рублей на гектар посевов, которые тоже будут работать на посевную. Для своевременного получения этих средств районы должны оперативно согласовать индикаторы по посевным площадям и по поголовью скота.

(Сл.7) Также серьезная работа проделана по привлечению кредитов.

На 5 апреля Минсельхозом России по краткосрочным кредитам одобрено **272 заявки на 12,5 млрд.руб.**, из этой суммы пока получено **около 9 млрд.руб.**, выборка продолжается.

Банк	Направлены в МСХ РФ заявления на получение кредита		Одобрено МСХ РФ		Выдано банками	
	К-во, шт.	Сумма, млрд Р	К-во, шт.	Сумма, млрд Р	К-во, шт.	Сумма, млрд Р
Россельхозбанк	242	7,9	202	6,4	179	6,5
Ак Барс Банк	22	3,1	22	3,1	11	2,1
ВТБ (ПАО)	17	1,6	17	1,6	4	0,6
Сбербанк	25	1,1	25	1,1	16	0,4
Газпромбанк	5	0,2	5	0,2	5	0,2
Связьбанк	2	0,2	1	0,05	1	0,05
Итого	313	14,1	272	12,5	216	8,9

В разрезе банков данные на экране.

- РСХБ - 202 заявки на 6,4 млрд.руб.;
- Ак Барс банк - 22 заявки на 3,1 млрд.руб.;
- ВТБ - 17 заявок на 1,6 млрд.руб.;
- Сбербанк - 25 заявок на 1,1 млрд.руб.;

- Газпромбанк - 5 заявок на 208 млн.руб.
- Связьбанк - 1 заявка на 55 млн.руб.

Учитывая, что без внесения минеральных удобрений у нас производство продукции растениеводства рентабельным не бывает, прошу руководителей хозяйств, наших фермеров пересмотреть отношение к их накоплению.

(Сл.8) На сегодня по республике имеем более **40 кг д.в./га** или минус 19 кг к соответствующему периоду прошлого года. Как и в прошлые годы серьезное отношение к накоплению в:

Министерство сельского хозяйства и продовольствия Республики Татарстан

Накопление минеральных удобрений (на 2.04.2018г.)

Район	кг д.в./га	Район	кг д.в./га
Занский	109,9	Елабужский	26,2
Сармановский	88,9	Пестречинский	24,6
Тетюшский	88,3	Толочинский	24,5
Тукаевский	77,7	Н.Шешминский	24,1
Атнинский	77,5	Бугульминский	23,1
Актанышский	61,0	В.Услонский	22,5
Муслюмовский	54,1	Ленингорский	19,9
Нижнекамский	54,1	Черемшанский	16,9
Алькеевский	51,7	Аластовский	12,5
Балтаский	51,1	К.Устьинский	11,5
Нурлатский	44,4	Агрызский	10,0
Сабинский	42,7	Кайбицкий	4,9
Мензелинский	41,9	По РТ	40,4
Кукморский	41,3		



Заинском, Сармановском, Тетюшском, Тукаевском, Атнинском, Актанышском районах – от 60 до 110 кг д.в./га.

Менее 25 кг д.в./га завезено в Агрызском, Апастовском, Кам.-Устьинском, Кайбицком, Черемшанском, Лениногорском, Новошешминском, Бугульминском, Пестречинском, Верхнеуслонском, районах.

А уже сегодня апрель, а не декабрь.

Еще одна важная информация по оптимизации питания.

(Сл.9) И в последующие годы нам вряд ли удастся вносить нужное количество удобрений. Пока работаем в основном на вынос. Разработана

Министерство сельского хозяйства и продовольствия Республики Татарстан

Сидераты



280 кг азота
360 кг фосфора
200 кг калия
9,5 тн органики

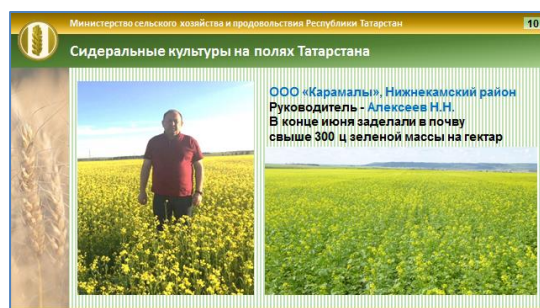


республиканская программа по масштабной биологизации земледелия республики, и она весьма оправданна. В программе серьезное место занимает сидерация паров. Уже в текущем году мы призываем занимать все пары сидеральными культурами.

Размещение озимых после сидерального пара при равной технологии только за счет этого фактора даст прибавку более тонны дополнительного зерна, а дополнительные затраты лишь около 500 руб./га. И не воспользоваться этим могут только очень некомпетентные руководители. Кто в прошлом году прислушивался к нашим рекомендациям, имеют семена горчицы белой, редьки масличной, донника одно и двухлетнего не только для собственных нужд, но и на продажу.

По технологии сева. Однозначно, сидераты сеять нужно, как можно раньше. Есть примеры разбрасывания по черепку «лунаходами» или перед бороновальным агрегатом.

(Сл.10) На экране сидеральный пар. Это хозяйство Карамалы Нижнекамского района, руководитель Алексеев Н.Н.. Рано весной перед боронованием они разбрасывали семена агрегатом «Амазоне» из расчета 15 кг/га, шириной разбрасывания 12 м, и сразу пробороновили. Ни одного огреха, и заделали в конце июня, свыше 300 ц зеленой



массы на гектар. Вот неплохой пример для подражания. Если опоздал, и семена лягут не в сухую почву, такого поля конечно не будет. Соответствующая влажность почвы очень важна.

На следующей неделе в рамках подготовки посевной в районах пройдет ряд мероприятий – это комиссионная приемка полевой техники и зональные технологические семинары по земледелию. Есть уверенность, что, в т.ч. эти мероприятия, позволят нам успешно и с хорошим качеством провести посевную.

Хочу доложить также **ситуацию по ценам, складывающимся на молочном рынке республики.**

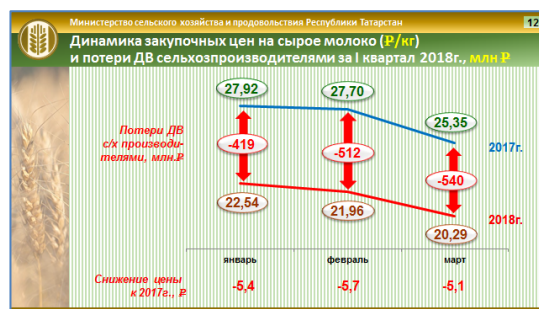
К сожалению, в стране пока не удаётся наладить регулирование молочного рынка. Хотя в Россию в 2017 году было завезено более 950 тыс.тн сухого молока и молочной продукции, решение вопроса по ограничению ввоза постоянно притормаживается. По Белоруссии ограничились запретом для 4-х предприятий из более 100 поставляющих продукцию в Россию. Минсельхоз России только созревает на упорядочение взаимоотношений по поставке продукции, в частности с Белоруссией через единого оператора – но это тоже вопрос времени.

(Сл.11) Ситуация усугубляется также падением покупательской способности населения в последние несколько лет, что привело к снижению потребления молочной продукции.



Если в 2012 году в пересчёте на молоко оно составляло 249 кг на одного человека в год, то в 2017 году только 230 (при норме Минздрава 325 кг), снижение почти на 9%.

(Сл.12) Сегодня в республике средняя закупочная цена на молоко по перерабатывающим предприятиям чуть более 20 рублей за килограмм без НДС (в т.ч. за первый сорт 18,8 рубля, высший 20,6 рубля).



К уровню прошлого года падение цены более 5 рублей за килограмм, и сельхозтоваропроизводители за первый квартал не получили около 1,5 млрд. выручки – это средства, которые могли бы работать на успешное проведение посевной.

(Сл.13) Из более 3-тыс.тн ежедневно производимого в республике молока на наших молзаводах перерабатывается около 2,2 тыс.тн, при этом они имеют сегодня на складах молочной продукции на 1,2 млрд.руб.

Министерство сельского хозяйства и продовольствия Республики Татарстан

Остатки готовой молочной продукции на складах перерабатывающих предприятий РТ

Продукция	Остатки на складах на 6.04.2018г.	
	всего, тн	на сумму, млн Р
Сыр Голландский	2704,0	744,1
Масло сливочное 72,5% жирности	1137,2	305,9
Сухое обезжиренное молоко	1661,5	199,0
Всего на сумму:		1249,0

Ежедневная переработка молока - около 2,2 тыс.тн

Свыше 1 тыс.тн мы вынуждены вывозить за пределы республики через трейдеров, без которых нам пока не обойтись. Как раз по этому объёму молока наиболее сложная ситуация по ценам, они ниже заводских на 3-4 рубля.

На фоне этого ряд молочных заводов других регионов, в которые вывозилось наше молоко, ещё и отказываются его принимать, и даже предупреждают о дальнейшем снижении цен.

После завершения модернизации производственных мощностей на Казанском, Набережночелнинском и ряде других молочных комбинатов, активно проводимых новыми собственниками, ставим задачу собственное производимое молоко максимально перерабатывать у себя.

В течение первого квартала мы проводили регулярные встречи с руководителями молкомбинатов – по ряду из них есть договорённости об установлении ими прямых партнёрских отношений с производителями молока. Еженедельно по ситуации на молочном рынке проводит видеоконференции Минсельхоз России с отчётом со всех регионов.

Просил бы и глав районов взять под личный контроль вопросы реализации молока напрямую на молкомбинаты, а также ее своевременной оплаты.

(Сл.14) Хочу вновь обратить внимание на торговые наценки. Наши специалисты на прошлой неделе ещё раз провели мониторинг цен на реализуемую республиканскую молочную продукцию в 10-ти крупных федеральных и республиканских сетях Казани и Набережных Челнов. Как видно на слайде средние наценки составляют:

Министерство сельского хозяйства и продовольствия Республики Татарстан

Уровень торговых наценок на молоко и молочную продукцию в федеральных и региональных торговых сетях (на 30.03.2018г.)

Продукция	Средние наценки, до %									
	Перекресток	Метро	Ашан	Лента	Пятерочка	Магнит	Бакелле	Эдельвейс	Засен	Челны-Хлеб
Молоко 2,5% ПЭТ	58	62	-	36	15	53	14	24	29	16
Молоко 2,5% (Тетра Пак)	53	71	32	32	-	60	-	29	30	62
Молоко 2,5% пакетированное	66	27	66	24	61	39	25	7	12	-
Кефир обезжиренный	69	49	73	10	64	3	-	14	38	13
Творог обезжиренный	141	41	113	10	99	42	-	35	36	30
Сметана 15%	60	27	31	8	7	13	-	14	34	24
Масло сливочное 72,5%	42	38	30	15	24	6	24	35	38	25

- по молоку до 80% в зависимости от упаковки;
- по кефиру обезжиренному - до 70%;
- по творогу доходят даже до 140%;
- сметане до 50%;
- маслу сливочному до 42%.

Надеемся, что проводимые по Вашему поручению, Рустам Нургалиевич, проверки помогут оживить и усилить наши позиции на рынке молочной продукции, в том числе и в торговых сетях.

Доклад окончен.

Спасибо за внимание.