

Уважаемые Рустам Нургалиевич, Алексей Валерьевич, участники совещания!

Погода текущей недели была благоприятна для продолжения полевых работ, соответственно и темпы были неплохие.

Уборку сахарной свеклы завершили полностью, валовой сбор составил 3 млн.130 тыс.тн, при урожайности 423 ц/га – это наивысший показатель свекловодов республики за всю историю свеклосеяния. Но на полях и кагатах еще осталось около 1 млн.тн корнеплодов (982 тыс.), которые предстоит перевезти на заводские площадки. На это привлечено 730 ед. автомашин, ежедневно вывозим около 15 тыс.тн. И надо будет эту работу усилить.

(Сл.1) Уборка **подсолнечника** из-за погодных условий складывалась очень сложно. Поздние сроки созревания и повышенная влажность семечек - из-за чего пришлось оставить значительные площади на конец ноября. Но в последние дни вышли на производительность 3,5 тыс.га уборки в сутки. Осталось убрать около 33 тыс.га площадей. Урожайность идет 14,3 ц/га.

Министерство сельского хозяйства и продовольствия Республики Татарстан			1
Районы с наибольшими площадями подсолнечника к уборке			
Район	Осталось убрать, тыс.га		
Мамадышский	3,5		
Зеленодольский	3,3		
В.Услонский	3,3		
Азнакаевский	2,7		
Нурлатский	2,6		
Буинский	2,6		
Черемшанский	2,3		
Дрожжановский	1,7		
Аксубаевский	1,3		
По РТ	33,1		

Районы с наибольшими площадями к уборке на экране.

(Сл.2) Аналогичная ситуация и по уборке зерновой кукурузы. Осталось убрать около 16 тыс.га (менее 7%). Это работа на 4-5 дней.

Министерство сельского хозяйства и продовольствия Республики Татарстан			2
Районы с наибольшими площадями по уборке кукурузы			
Район	Осталось убрать, тыс.га		
Мамадышский	3,9		
Спасский	2,1		
Алексеевский	1,7		
Арский	1,7		
Алькеевский	1,6		
Зеленодольский	1,2		
Черемшанский	1,4		
Кам.Устьинский	1,3		
В.Услонский	1,3		
Азнакаевский	1,3		
Аксубаевский	1,0		
По РТ	24,1		

Хочу сегодня также кратко остановиться на вопросах технической модернизации и подготовки техники к полевым работам 2018 года.

(Сл.3) В 90-х годах республика получала сельхозмашины в больших количествах, но при энергообеспеченности в 267 л.с. производительность труда оставалась невысокой. Постепенно к 2006 году темпы обновления снизились в 7-8 раз из-за кратного удорожания.

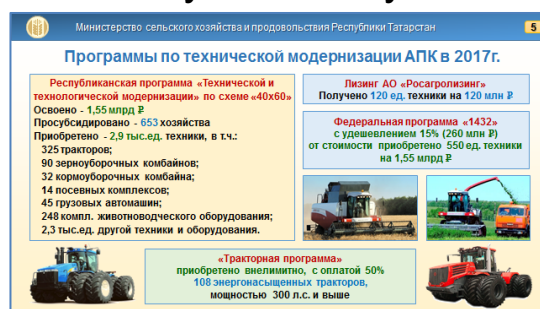


(Сл.4) С 2006 года началась реализация программы технической модернизации при серьезной республиканской бюджетной поддержке, направленная на приобретение высокопроизводительной энергонасыщенной техники и она показала свою эффективность с повышением производительности труда, которая сегодня составляет почти 2 млн.руб. на 1 работника.

Годы	2006	2016	2017
Приобретено, ед.			
тракторы	600	324	325
в т.ч. свыше 300 л.с.	17	22	108
комбайны	240	251	122
Энергообеспеченность, л.с./100 га	170	154	158
Производство продукции на 1 работника (в сопоставимых ценах), тыс. р	13,2	34,4	39,3

Производство продукции на 1 работника в сопоставимых ценах выросло в 3 раза, производительность труда составила 1,9 млн р

(Сл.5) Только по программе «40х60» в текущем году более 650 сельхозформирований приобрели почти 3 тыс.ед. различной техники, общий размер субсидий составил 1 млрд. 550 млн.руб.



Также в целях ускорения обновления парка в текущем году практиковалось возмещение части лизинговых платежей.

Стоит отметить «Тракторную программу», которая дала возможность хозяйствам приобретать ровно за половину стоимости энергонасыщенные тракторы, мощностью 300 л.с. и выше. За

4 месяца текущего года приобретено 108 мощных, современных тракторов.

Это огромная поддержка, оказанная со стороны Президента Республики Татарстан, обеспечила часть сельхозпредприятий мощной тяговой силой, и повысила их потенциал.

Если бы не пожар на Петербургском тракторном заводе, эта цифра могла быть значительно выше, ибо нам пришлось вместо дешевых К-744 субсидировать хозяйствам более дорогостоящие импортные трактора, собранные в России.

(Сл.6) Сегодня наши технически хорошо оснащенные районы, часть из них на слайде, более продуктивны, имея на 1 га пашни денежную выручку 30-42 тыс.руб.:

Атнинский (181 л.с.) - 42 тыс.руб.

Кукморский (207 л.с.), Сабинский (237 л.с.), Балтасинский (201 л.с.) – по 36 тыс.руб.

Актанышский (183 л.с.) – 30 тыс.руб.

Нижнекамский (224 л.с.) – 29 тыс.руб.

В районах, где нет необходимого потенциала, и не обеспечивают своевременный сев, уборку и др. работы, в т.ч. в животноводстве, соответственно нет и экономики - на 1 га денежная выручка в разы меньше – (8-18 тыс.руб.) Они в правой части слайда.

Министерство сельского хозяйства и продовольствия Республики Татарстан

Эффективность энергообеспеченности

Район	Энергообеспеченность на 100 га посевов, л.с.	Денежная выручка на 1 га пашни, тыс. Р	Район	Энергообеспеченность на 100 га посевов, л.с.	Денежная выручка на 1 га пашни, тыс. Р
Атнинский	181	41,8	Бавлинский	127	17,6
Кукморский	207	36,2	Мензелинский	124	14,2
Сабинский	237	35,8	Н.Шешминский	132	13,2
Балтасинский	201	35,4	Альметьевский	127	12,4
Актанышский	183	29,6	К.Устьинский	104	9,9
Нижнекамский	224	29,3	Черемшанский	69	8,4

Черемшанский (69 л.с.),

К.Устьинский (104 л.с.)

Мензелинский (124 л.с.)

Альметьевский и Бавлинский (по 127 л.с.)

Новошешминский (132 л.с.).

Именно из-за слабой технической оснащённости Черемшанский, Бавлинский, Н.Шешминский, Альметьевский, Бугульминский, Муслюмовский, К.Устьинский районы проводят сев и уборку по 40 и более дней.

Технически сильные районы эти работы проводят за 20 дней.

(Сл.7) Кстати, при этом не воспользоваться предоставленной возможностью удешевления стоимости техники – ниже всякой критики.

Министерство сельского хозяйства и продовольствия Республики Татарстан

Низкое освоение бюджетных субсидий на техническую модернизацию в 2017г.

Район	Освоение, %
Кайбицкий	1
Агрызский	3
Н.Шешминский	5
Пестречинский	6
К.Устьинский	13
Азнакаевский	42
Зеленодольский	43
Алексеевский	49
Спасский	54
Бавлинский	55
Менделеевский	57



(Сл.8) Примеры успешных хозяйств, где активно приобретается высокопроизводительная многофункциональная техника, показывают высокую эффективность как производства в целом, так и работы механизаторов, которых не хватает на селе. Денежная выручка на 1 га пашни у них уже приближается к 100 тыс.руб.

Министерство сельского хозяйства и продовольствия Республики Татарстан

Показатели эффективности производства в хозяйствах с различной энергообеспеченностью

Хозяйство, район	Энергообеспеченность на 100 га посевов, л.с.	Рентабельность, %	Денежная выручка на 1 га пашни, тыс. Р
СХПК им. Вахитова, Кукморский	316	50	99,3
СХПК «Урал», Кукморский	267	54	82,6
ООО «Цильна», Дрожжановский	330	34	57,0
СХПК «Кушар», Атнинский	230	29	52,3
СХПК «Кызыл юл», Балтасинский	200	56	44,2
ООО «Нигез», Актанышский	393	37	37,8
ООО АФ «Идель», К.Устьинский	81	2	9,1
ООО «Кама Агро», Р.Слободский	130	14	7,5
ООО «Утямыш Агро», Черемшанский	65	0,5	7,4
ООО «Газовик», Пестречинский	123	2	6,6
ООО «Йолдыз», Лениногорский	125	11	4,8
ООО «АФ «Актай», Аксубаевский	119	6	4,8



А в хозяйствах, где слабая энергообеспеченность – там показатели в 3-5 раз ниже. Таким хозяйствам необходимо уходить от классических технологий и активно заниматься техническим перевооружением.

Со стороны республики создаются необходимые условия для обновления техники в виде софинансирования части затрат.

Но если на покупку средств не хватает, таким хозяйствам мы рекомендуем воспользоваться услугами АО «Росагролизинг» и «Татагролизинг» и приобретать технику на лизинговой основе с годовым удорожанием 3,5-5%.

О подготовке техники к полевым работам 2018 года

Во всех районах неделю назад (13-17 ноября) комиссионно проведена приемка постановки техники на хранение и организации осенне-зимнего ремонта.

(Сл.9) Сельхозтехника работает только сезонно и от качественной постановки зависит сохранение работоспособности техники, снижение расходов на ее ремонт и техобслуживание.



При некачественном хранении снижение ресурса деталей и узлов сельхозмашин доходит до 20%. А ежегодный ущерб от коррозии в целом может доходить до 25% стоимости техники.

(Сл.10) Как и в предыдущие годы, эта работа в соответствии с установленными требованиями успешно выполнена в хозяйствах Балтасинского, Атнинского, Актанышского, Сабинского, Заинского, **(Сл.11)** Арского, Буинского, Кайбицкого, Нурлатского, Сармановского и в ряде других районов.



(Сл.12) В тоже время есть еще хозяйства, где необходимо провести надлежащую работу.

(Сл.13) В течение ремонтного сезона необходимо качественно подготовить ее к полевым работам 2018 года в установленные сроки.

Хочу еще раз напомнить руководителям сельхозпредприятий и агрохолдингов, **что традиционно в зимние месяцы, все дилеры и заводы предоставляют сезонные скидки на запасные части.** В связи с низкой стоимостью зерна ряд руководителей не торопятся заключать договора на запасные части. **К весне цены на запчасти будут в 1,5 раза дороже, соотношение зерно-запчасти тем более будет не в нашу пользу.**

Поэтому нужно сейчас заключать договоры и оплатить какой-то аванс, чтобы не переплачивать две цены перед самым началом полевых работ.

В целях ускорения темпов ремонтных работ со следующей недели проводятся зональные семинары-совещания в районах республики. Инженерные службы сельхозформирований, специализированных ремпредприятий, служб техсервиса дилеров встретятся непосредственно в хозяйствах, для заключения договоров, представят новые технологии восстановления деталей и узлов.

В предстоящий период во всех агрофирмах и хозяйствах республики будем обеспечивать организацию качественного зимнего ремонта сельхозтехники для успешного проведения посевной кампании 2018 года.

Спасибо за внимание. Доклад окончен.

