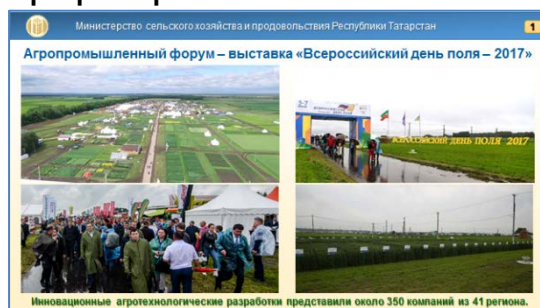


# Уважаемые Рустам Нургалиевич, Алексей Валерьевич!

## Участники совещания!

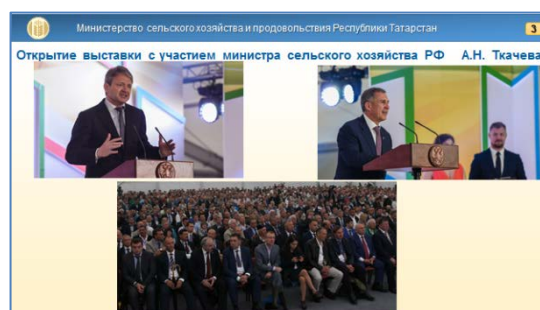
**(Сл.1)** Разрешите вначале проинформировать об итогах прошедшего с 5 по 7 июля агропромышленного форума - выставки «Всероссийский день поля – 2017». Свои инновационные агротехнологические разработки на нем представили около 350 компаний из 41 региона страны, а также Беларуси и Германии. Также была представлена продукция из 21 зарубежной страны.



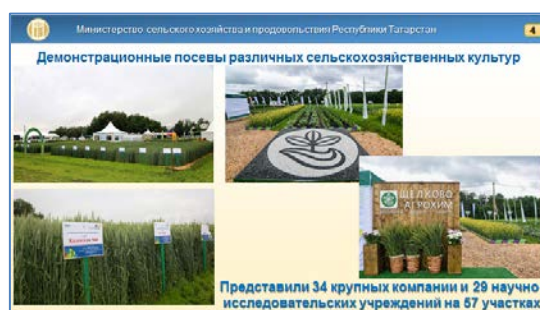
**(Сл.2)** По оценке руководства Минсельхоза России – это была крупнейшая за последние годы выставка-демонстрация передовых технологий в сельскохозяйственном производстве, современных отечественных и зарубежных специализированных машин и оборудования, инновационных методов землепользования, животноводства.



**(Сл.3)** Открытие выставки прошло с участием министра сельского хозяйства России Александра Николаевича Ткачева, министра сельского хозяйства КНР Хань Чанфу и нашего Президента.



**(Сл.4)** Свои достижения и наработки в технологии возделывания



различных сельскохозяйственных культур, сорта, гибриды и средства защиты растений представили 34 крупных компании и 29 научно-исследовательских учреждений на 57 участках.

Участники выставки и многочисленные посетители смогли ознакомиться и оценить демонстрационные посевы, где было представлено более 240 сортов и гибридов зерновых, технических и кормовых культур.

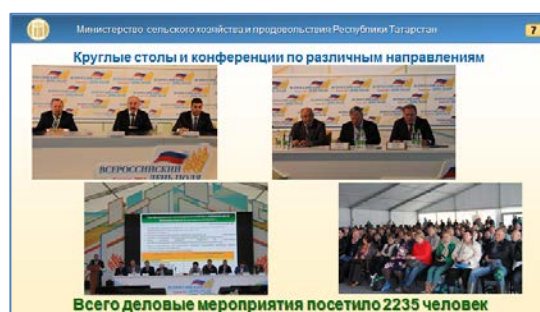
**(Сл.5)** На выставке животных 10 регионов страны показали высокопродуктивный скот.



**(Сл.6)** Свыше 140 поставщиков и производителей продемонстрировали более 1 тыс. единиц сельхозмашин и оборудования различных модификаций.



**(Сл.7)** В рамках форума были организованы **круглые столы**, конференции по различным направлениям. Общее количество участников, посетителей и гостей данного форума составило около 30 тыс. человек.



Форум стал по настоящему эффективной, деловой площадкой для наших аграриев, представителей предприятий, поставщиков, научных организаций, и должен послужить дополнительным стимулом для экономического роста и технологического развития отрасли.

## Кормозаготовка

За последние четыре дня по всей республике установилась по настоящему летняя погода, что позволило хозяйствам усилить темпы заготовки кормов.

**(Сл.8)** На экране динамика за 5 последних дней.

По республике вышли на заготовку более 100 тыс. тонн сенажа ежедневно, с приростом до 0,8-0,9 ц.к.ед. на 1 усл. гол.



Погодные условия дают возможность заготавливать ежедневно по 150 тыс. тн сенажа, что позволит завершить в ближайшие дни заготовку кормов 1 укоса трав.

Как же оперативно отреагировали на солнце в районах?

**(Сл.9)** Наибольший прирост объема заготовленных кормов за эти дни в Сармановском, Актанышском, Алексеевском, Новошешминском и Бугульминском районах. У них от 3-х и более ц.к.ед. на 1 условную голову за последние 5 дней.



Но при этом кратно меньше кормов заложили Ютазинский, Лаишевский, Мензелинский и Р.Слободский районы – от 1 до 1,5 ц.к.ед. на 1 голову.

**(Сл.10)** Впереди еще объема работы много, на сегодня по республике имеем **10,1 ц.к.ед.** на





1 усл.голову, а для продуктивной зимовки нам необходимо заготовить не менее 27 ц.к.ед. на 1 условную голову грубых и сочных кормов.

**Особо хочу остановиться на качестве заготавливаемых кормов.** В условиях обильных дождей сенажную массу очень сложно было довести до требуемой влажности (55%), поэтому мы рекомендовали несколько раз переворачивать валки и при 60-65% влаги зеленой массы закладывать ее в сенаж **с обязательным использованием консервантов.**

**(Сл.11)** Однако, не все районы это делали. Влажность отобранной массы в Ютазинском районе - КФХ Вафиуллин составила 72%, ООО Каракашлы – 68%;

Черемшанский район – ООО Сульча 74% (при этом не использует консервант).



Алексеевский район – НП Алексеевское 68%

Апастовский район – ООО СХП Апас, д. Азбаба 67%.

Еще раз подчеркиваю – только использование консервантов способствуют созреванию сенажа при избыточной влажности зеленой массы.

Для понимания – полярные результаты работы нескольких хозяйств по закладке сенажа.

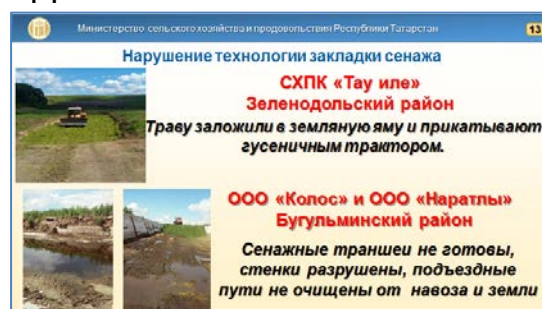
**(Сл.12)** На слайде – как должно быть по технологии на примере организации работы в ООО «Тукаевский» Атнинского района. Бетонная траншея объемом 3000 тонн полностью загерметизирована пленкой



по стенке. Сенажная масса трамбуется тяжелыми колесными тракторами Нью Холланд и К-700. После закладки масса укрывается двойной пленкой разной толщины. Консервант вносится при измельчении и погрузке массы через Ягуар. К траншее подведена асфальтная дорога, что обеспечивает чистоту закладываемой зеленой массы. Организовано круглосуточное дежурство специалистов хозяйства. Траншея заполнена за 2,5 суток.

**(Сл.13)** Следующие примеры – как не должно быть.

СХПК «Тау иле» Зеленодольского района. Выращенную траву заложили в земляную яму и прикатывает гусеничным трактором. Трамбовки никакой. Прошедшие проливные дожди без того влажную массу в данном случае превращают в навоз.



Бугульминский район. В ООО «Колос» и ООО «Наратлы» сенажные траншеи не подготовлены, стенки разрушены, подъездные пути не очищены от навоза и грязи.

В текущем году в целом по республике наблюдается снижение содержания протеина к уровню предыдущего года на 7%, обменной энергии и каротина тоже меньше. Причина простая - валки долго залеживаются на поле, идет процесс порчи нижнего слоя и потери питательных веществ. В этих условиях использование многокомпонентных посевов, которые мы рекомендовали в этом году, дает свои преимущества.

**(Сл.14)** Например в Актанышском районе, где в ежедневном режиме работает лаборатория по определению

Хозяйство	Содержание протеина в сухом веществе, %			Кормовая культура
	2016	2017	(-) к 2016 г.	
ООО "Башак"	26	15	-11	люцерна
ООО "Алга"	25	15	-10	люцерна
АФ "Аняк"	27	22	-5	райграс, люцерна, овсяница
ООО "Тамыр"	28	23	-5	козлятник, костер, люцерна

питательных веществ корма, хозяйства, возделывающие люцерну, получают корма с 15% протеином. При этом в Агрофирме Аняк, использующий многокомпонентный посев культур райграс, люцерны и овсяница – протеина 22%, в ООО Тамыр - с культурами козлятник, костер, люцерны – 23%.

С учетом сказанного, прошу руководителей сельхозформирований максимально мобилизуя кормодобывающую технику, усилить контроль за качеством кормов, организовать круглосуточное дежурство специалистов на закладке сенажа и выработать меры материального стимулирования с учетом погодных условий.

В завершении еще о двух агроприемах актуальных на сегодня.

**Первое.** Параллельно с кормозаготовкой нам пора уже более активно задействовать почвообрабатывающие комплексы на паровых полях.

До этого на многих полях работать было невозможно, но с раскрытием погоды и установлением благоприятных дней эту работу надо форсировать.

**Второе.** Переувлажнение почвы в июне-июле достаточно сильно уплотнило почву. Для пропашных культур, особенно кукурузе, очень важен доступ воздуха, и сельхозпредприятиям рекомендуем обязательно провести междурядную обработку посевов.

Не мешает эту работу провести и картофелеводческим хозяйствам.

**Доклад окончен.**

**Спасибо за внимание.**