

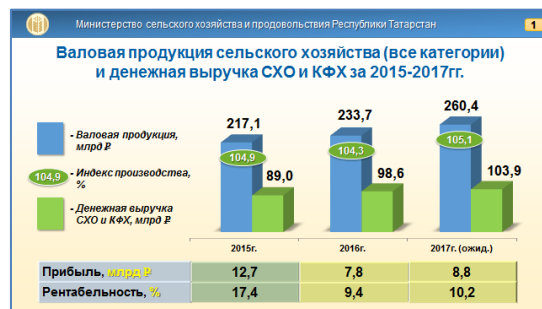
Уважаемый Рустам Нургалиевич, Алексей Валерьевич! Участники совещания!

Мы подвели ожидаемые финансовые результаты по отрасли за текущий год. Они в целом позитивные.

(Сл.1) Стоимость валовой продукции по всем категориям хозяйств составит 260,4 млрд.руб. с ростом порядка 5% (целевой индикатор по Госпрограмме 1,9%). Выручка по сельхозорганизациям и крестьянско-фермерским хозяйствам впервые превысит 100 млрд.руб., с ростом 6%. Прибыль до налогообложения около 9 млрд.руб. с ростом (+1,1 млрд.руб.), рентабельность 10,2% (+0,8 пп к 2016 году). Экономические показатели отрасли при нынешних объемах производства были бы гораздо лучше, даже при сохранении цен на уровне прошлого года. Однако произошло существенное снижение цен как на продукцию, в растениеводстве почти в два раза, на животноводческую продукцию на 10-15%.

(Сл.2) Существенным фактором, определяющим финансовые результаты, является инвестиционная привлекательность отрасли.

За последние 5 лет в сельское хозяйство и пищевую промышленность было привлечено свыше 173 млрд.руб. В 2016 году на каждый вложенный



рубль в отрасль было сгенерировано 5,5 рублей добавленной стоимости. Многие боятся инвестировать в сельское хозяйство, а представленный анализ подтверждает, что у толкового менеджмента вложение всегда «в коня корм» и наша отрасль не «черная дыра».

(Сл.3) Относительно высокий наш показатель по инвестициям формировался в предыдущие годы за счет:

- Нэфиса – 12,8 млрд.руб.
- Ак Барс Холдинг – 6,7 млрд.руб.
- Челны-Бройлер – 5,5 млрд.руб.
- Камский Бекон – 4,1 млрд.руб.
- Майский – 2,0 млрд.руб.



Они позволили формировать существенную добавленную стоимость и сохранять устойчивые темпы роста для республики. Последние годы объем вложений у нас падает. К сожалению и на предстоящий год тоже амбициозные проекты отсутствуют.

(Сл.4) Республика традиционно входит в число лидеров среди субъектов страны по объемам производимой сельхозпродукции. Это, прежде всего результат приоритетного развития



сельского хозяйства. В тоже время появились регионы с очень высокой инвестиционной активностью. Так,

Белгородская область инвестировало за эти 5 лет в сельское хозяйство на 1 тыс.га в 2 раза выше (82 млн.руб.), а Ленинградская в 4 раза больше наших вложений (165 млн.руб.). Активное развитие Липецкой области позволило привлечь инвестиций на 5 млн.руб. выше, чем Татарстан (34 млн.руб.).

(Сл.5) Такой же анализ мы провели по муниципальным районам за 5 лет. В лидерах районы с комплексами:

- Тукаевский - 132 млн.руб.
- Зеленый Дол - 92 млн.руб.
- Пестрецы - 52 млн.руб.
- Актаныш - 50 млн.руб.
- Сабы - 43 млн.руб.



Серьезные инвестиции у Атни – 36 млн.руб. на 1 тыс.га пашни.

Остальные районы за 5 лет вложили менее 30 млн.руб. на 1 тыс.га. Отсюда и отсутствие нужных результатов, низкая зарплата, текучесть кадров. Сельхозорганизации Альметьевска, Черемшана, Бугульмы, Бавлов, Менделеевска на обновление фондов за 5 лет потратили менее 1 млн.руб. на 1 тыс.га пашни. Это не обновление, а выживание, если не сказать угасание.

(Сл.6) Очень сильный контраст в разрезе хозяйств. На предприятиях в левой колонке мы останавливаться не будем – это традиционные лидеры сельского хозяйства, где и инвестиции, и эффективность, и зарплата на уровне высоко-технологичных комплексов. Представители правой колонки доедают что осталось. О каком развитии и расширенном воспроизводстве может идти речь, если нет инвестиций.

Министерство сельского хозяйства и продовольствия Республики Татарстан			
Объем инвестиций на 1000 га пашни по сельхозформированиям			
Хозяйство, район	млрд.р.	Хозяйство, район	млрд.р.
СХПК им.Бахитова, Кузнецкий	135,1	ООО «Кара Чышпа», Черемшанский	6,7
СХПК «Урал», Кузнецкий	131,5	ООО «Клементейино, Альметьевский	6,4
ДФ «Татарстан», В.Горский	73,3	ООО «Кульга», Р.Слободский	5,8
ДФ «Кырлай», Арский	67,5	ООО «Старле», Азнакаевский	5,6
КФХ Сафиуллова Р.Г., Тетюшский	64,5	ООО «Березовские зори», Бавлинский	5,4
ДФ «Зай», Занский	53,4	ДФ «Мензелинские зори», Мензелинский	4,2
ООО СХПК им.Сайдашева, Тукаевский	49,3	Мензелинский	3,2
ООО «Агротранспорта», Дрожжановский	47,9	ООО «Карабашагро», Бугульминский	0,6
Племзавод им.Ленина, Атнинский	43,7	ООО «Агрородсервис», Лениногорский	0,5
ДФ «Лениногорская», Лениногорский	40,8		
По РТ	34		

(Сл.7) Тем более республика серьезно поддерживает всех заинтересованных в развитии. За последние 6 лет бюджетные инвестиции составили почти 20 млрд.руб., что позволило привлечь в 2 раза больше дополнительных внебюджетных ресурсов. Наиболее крупные среди них это программа технического перевооружения 23 млрд.руб., строительство молочных комплексов и развитие мелиорации по 8 с лишним млрд.руб., республиканская программа капремонта коровников 6 млрд.руб.

Министерство сельского хозяйства и продовольствия Республики Татарстан			
Реализация федеральных и республиканских программ за 2012-2017 гг., млрд.р.			
Основные программы и объекты	Общий объем инвестиций		в т.ч. бюджетная часть поддержки
	млрд.р.	млрд.р.	
Техническое перевооружение	23,0	7,5	
Строительство и модернизация молочных комплексов	8,5	1,6	
Развитие мелиорации	8,2	2,8	
Капремонт коровников	6,1	1,7	
Семейные фермы	2,8	1,9	
Тепличные комплексы	2,4	0,4	
Покупка племенного скота	1,9	0,6	
Строительство подъездных дорог к семейным фермам и жив. комплексам		1,9	
Строительство силосно-сенажных траншей	0,9	0,5	
Капремонт овоцекартонфелехранилищ	0,5	0,15	
Овоцекартонфелехранилища и плодохранилища	0,4	0,1	
Капремонт машино-транспортных парков	0,3	0,1	
Всего	58,8	19,2	

(Сл.8) Кроме республиканских программ существенную поддержку сельхозпроизводители получают через наших ведущих операторов. Татагролизинг за последние 5 лет поставил сельхозорганизациям более 3 тыс.ед. техники и оборудования, что оказало положительный эффект по своевременности уборки большого урожая.



Источников инвестиций их два:

- собственные заработанные (прибыль)
- привлеченные заемные.

(Сл.9) Важно сохранять их соотношение, и доля собственных ресурсов не должна быть ниже 60%. Районы, где экономика серьезная и эффективная и больше

Министерство сельского хозяйства и продовольствия Республики Татарстан

Доля собственных средств в объеме инвестиций и рентабельность (в среднем за 5 лет), %

Район	Доля собственных средств в общем объеме инвестиций	Прибыльность (убыточность)	Агрохолдинг	Доля собственных средств в общем объеме инвестиций	Прибыльность (убыточность)
Кукморский	82	25	«ХК «Ак Барс»	44	-6
Атнинский	79	30	«Продпрограмма»	37	↔ 28
Балтасинский	77	26	«Красный Восток»	36	0
Актанышский	59	24	«Кулон»	30	1
По РТ	43	12	«Союз Агро»	25	-6
Арский	36	17	«Агросила»	21	12
Мамадышский	30	19	«АгроИнвест»	19	4
Нижнекамский	28	0			
Р.Слободский	18	11			
Бугульминский	9	↔ 3			

инвестируют за счет собственных доходов, не перегружая себя и не рискуя – это Кукмор, Атна, Балтаси, Актаныш. Серьезный анализ источников должны сделать районы и агрохолдинги, где высокая доля заемных средств, ведь проценты по кредитам прошлых лет существенно съедают текущую прибыль.

Среди холдингов только рентабельность 28% в Продпрограмме снижает риски невыполнения кредитных обязательств.

(Сл.10) В этом году для сельчан работала льготная программа кредитования.

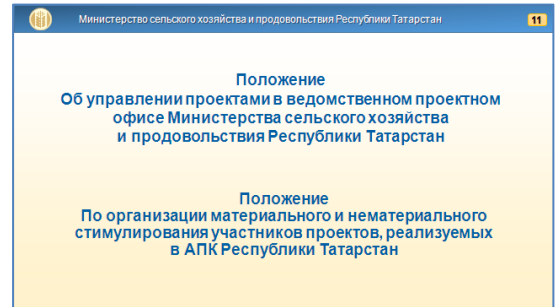
Процентные ставки от 2-х до 5-ти % - такого вообще нет по другим отраслям экономики. Для



крупного и среднего бизнеса было одобрено 52 заявки на льготных условиях на сумму 7,4 млрд.руб. Однако даже одобренные кредиты не получены до сих пор. У Рифата Мутигуллина кредит одобрен в июле, и уже пятый месяц на аудите в Россельхозбанке.

Всего по республике остаются не выбранными 1,5 млрд.руб. Конечно кредитую под такие низкие ставки банки вправе требовать прозрачности в учете и отчетности. У Агросилы таких проблем не было, они оперативно воспользовались льготными кредитами на инвестиционные проекты, которые позволяют им развиваться и получать дополнительно продукцию и соответственно добавленную стоимость.

(Сл.11) Для дальнейшего повышения инвестиционной привлекательности отрасли, выполнения целевых индикаторов заложенных в Стратегии республики – 2030, в части АПК, нами разработана модель проектного управления и подготовлены проекты соответствующих положений для последующего внедрения.



Доклад окончен.

Спасибо за внимание.